



**INFORME SOBRE LA PRESENCIA DE LA
VIOLENCIA DE GÉNERO EN LOS INFORMATIVOS
DE LAS TELEVISIONES PÚBLICAS ANDALUZAS
2014**

IE-AC 15/29
ÁREA DE CONTENIDOS
CONSEJO AUDIOVISUAL DE ANDALUCÍA
25/09/2015

Índice	
1	ANTECEDENTES 3
2	OBJETIVOS Y METODOLOGÍA..... 4
2.1	Objetivos..... 4
2.2	Muestra: periodo y prestadores 5
2.3	Metodología de clasificación de los datos 6
3	RESULTADOS DEL INFORME 7
3.1	Principales tendencias. Síntesis de resultados 7
3.2	Número de noticias sobre violencia de género. 10
3.3	Tiempo de noticias sobre violencia de género..... 12
3.4	La violencia de género como campo de actualidad..... 17
3.5	Evolución mensual de las noticias sobre violencia de género..... 20
3.6	Rango de las noticias sobre violencia de género. 27
3.7	Noticias sobre violencia de género. Distribución por temáticas según prestadores. 30
3.8	Roles en los tiempos de palabra de las noticias sobre violencia de género. Análisis por prestadores..... 37
3.9	Distribución por sexo de los tiempos de palabra. Análisis según prestadores. 50
4	ÍNDICE DE TABLAS..... 57
5	ÍNDICE DE GRÁFICOS..... 57
6	FICHA TÉCNICA 58

1 ANTECEDENTES

El Consejo Audiovisual de Andalucía es la autoridad audiovisual independiente encargada de velar porque los medios audiovisuales sobre los que ejerce sus funciones traten y reflejen la violencia de género en toda su complejidad, de acuerdo a lo dispuesto en la normativa estatal y autonómica sobre violencia de género.

Los medios de comunicación, públicos y privados, deben contribuir a la sensibilización de la población, así como a la prevención y erradicación de los malos tratos hacia las mujeres difundiendo una información adecuada, según lo establecido en el capítulo IV de la Ley 13/2007 de Medidas de Prevención y Protección Integral contra la Violencia de Género.

Entre las acciones acordadas en el Plan de Actuación de 2010, el Pleno del Consejo Audiovisual de Andalucía acordó realizar el análisis del tratamiento que los medios de comunicación audiovisuales dan a las informaciones relativas sobre violencia de género, habiéndose realizado ya previamente los informes relativos a los años 2010, 2011, 2012 y 2013.

Como otros estudios del Consejo, este informe permite extraer conclusiones generales y particulares, relativas a cada televisión analizada, que contribuyan a la adopción de medidas encaminadas a alcanzar los objetivos marcados por la legislación y a asegurar el compromiso de los medios de comunicación en la prevención y erradicación de la violencia hacia las mujeres. La realización de un informe cada año permite, además, hacer comparaciones y análisis diacrónicos.

El informe es el resultado del análisis y catalogación de 3.242 horas de programación informativa emitidas en 2014 por la RTVA, tanto en sus canales autonómicos como en sus desconexiones provinciales, las desconexiones de RTVE para Andalucía y por diez televisiones locales públicas.

2 OBJETIVOS Y METODOLOGÍA

2.1 Objetivos

Este informe tiene como objetivo el **análisis estadístico de las noticias sobre la violencia de género en las televisiones públicas de Andalucía.**

El cauce de acceso a los datos es la base de datos de pluralismo de los informativos de las televisiones públicas de Andalucía en 2014.

Los objetivos específicos de este informe son los siguientes:

- Análisis de la **presencia** de la temática “violencia de género” en las noticias de los informativos (número de noticias y duración en términos absolutos y relativos, desglosados por prestadores).
- **Rango** que ocupan las noticias sobre violencia de género (porcentajes desglosados por prestadores), medidas en cuatro intervalos (1ª, 2ª, 3ª noticias y resto).
- **Distribución por temáticas** de las noticias sobre violencia de género (porcentajes desglosados por prestadores).
- Distribución por **roles de los tiempos de palabra** de los actores en las noticias sobre violencia de género (porcentajes desglosados por prestadores).
- **Distribución por sexo y roles** de los actores en las noticias sobre violencia de género (porcentajes desglosados por prestadores).

2.2 Muestra: periodo y prestadores

La muestra que analiza el informe se ciñe a las noticias catalogadas entre el 1 de enero y el 31 de diciembre de 2014.

Los espacios catalogados y estudiados y el universo/muestreo seleccionados son los siguientes:

- ✓ Informativos de La 1, desconexión Andalucía (universo completo a lo largo del periodo).
- ✓ Informativos de las cadenas autonómicas Canal Sur TV y Canal Sur 2¹ (universo completo a lo largo del periodo).
- ✓ Informativos de las ocho desconexiones provinciales de Canal Sur TV (universo completo a lo largo del periodo).
- ✓ Informativos locales de la emisora municipal Fuengirola TV (un informativo diario de lunes a viernes a lo largo del periodo).
- ✓ Informativos locales de la emisora municipal Huelva TV (un informativo diario de lunes a viernes a lo largo del periodo).
- ✓ Informativos locales de la emisora municipal Interalmérica (un informativo diario de lunes a viernes a lo largo del periodo).
- ✓ Informativos locales de la emisora municipal de Málaga Onda Algeciras (un informativo diario de lunes a viernes a lo largo del periodo).
- ✓ Informativos locales de la emisora municipal de Málaga Onda Azul (un informativo diario de lunes a viernes a lo largo del periodo).
- ✓ Informativos locales de la emisora municipal Onda Cádiz (un informativo diario de lunes a viernes a lo largo del periodo).
- ✓ Informativos locales de la emisora municipal Onda Jaén (un informativo diario de lunes a viernes a lo largo del periodo).
- ✓ Informativos locales de la emisora municipal Onda Jerez (un informativo diario de lunes a viernes a lo largo del periodo).
- ✓ Informativos locales de la emisora municipal de Motril Telemotril (un informativo diario de lunes a viernes a lo largo del periodo).
- ✓ Informativos locales de la emisora municipal de Granada TG7 (un informativo diario de lunes a viernes a lo largo del periodo).

¹ La programación de Canal Sur 2 se limita, desde octubre de 2012, al informativo autonómico que se emite por esta cadena como alternativa a las desconexiones provinciales que se emiten al mismo tiempo por Canal Sur TV, dado que el resto de la programación es idéntico.

2.3 Metodología de clasificación de los datos

El informe se elabora siguiendo la misma metodología cuantitativa aplicada a los informes mensuales y trimestrales de pluralismo político, con mayor profundidad de análisis al incluir cruces de variables que no aparecen en los informes periódicos.

Para la selección de los datos, se ha seguido el registro derivado del diseño del modelo de pluralismo político aprobado por el Pleno del CAA en abril de 2008, en el que la **noticia** se constituye en la unidad mínima de análisis en la que se estructuran los informativos.

La codificación del informativo se lleva a cabo en tres niveles sucesivos de codificación (del informativo, de las noticias que componen el informativo y de las apariciones de los actores que aparecen en las noticias), incluyendo título de la noticia, tipo de noticia (titular-resumen, noticia, entrevista extensa), rango, tema, actualidad y, finalmente, alcance geográfico.

La presencia en las noticias del tema de la violencia de género se ha determinado mediante el campo "actualidad" de la base de datos de pluralismo, en donde la violencia de género consta como valor desde el comienzo de los estudios de pluralismo del Consejo.

3 RESULTADOS DEL INFORME

3.1 Principales tendencias. Síntesis de resultados

- **Las noticias sobre violencia de género tienen una gran relevancia** en los informativos de las cadenas públicas analizadas en este informe, **apreciándose que 2014 es el año en el que se alcanza el mayor peso de la información sobre violencia de género** de todo el periodo analizado hasta ahora (2010-2014), lo que invierte la tendencia al descenso del periodo 2010-2012, como lo confirman los siguientes datos:
 - o **La violencia de género** ha sido este año el **tercer asunto en importancia** (en 2013 fue el sexto) entre los temas de actualidad definidos para el estudio de los informativos de dichas cadenas por parte del Consejo audiovisual de Andalucía, igualándose el registro de 2010, que era el mayor hasta la fecha en la serie estudiada (2010-2014).
 - o La violencia de género aparece como **primera noticia o como segunda noticia** en porcentajes superiores al resto de noticias, aunque se ha verificado una disminución de este porcentaje respecto al año anterior.
 - o La tabla siguiente muestra la brusca interrupción en 2013 de la tendencia al descenso de la relevancia de las noticias sobre violencia de género que se había verificado los dos años anteriores, confirmándose en 2014 la tendencia al crecimiento.

Año	Nº noticias	%	Duración	%
2010	1.348	1,17%	24:21:58	0,86%
2011	1.199	0,95%	21:02:30	0,75%
2012	1.023	0,73%	18:25:56	0,57%
2013	1.752	1,27%	31:38:54	1,00%
2014	1.846	1,33%	35:13:36	1,09%

Se puede apreciar que de 2010 a 2012 la relevancia informativa de la violencia de género había descendido tanto en términos absolutos como relativos, **verificándose en 2013 y 2014 un aumento sin**

precedentes tanto del número de noticias como de la duración de las mismas.

- La información relativa a la violencia de género no está exclusivamente condicionada por las noticias sobre agresiones o asesinatos sino que viene marcada, fundamentalmente, por el **esfuerzo social e institucional** por convertir el asunto en un tema de actualidad.
 - o Así se aprecia en su distribución mensual, claramente marcada por la celebración en noviembre del **Día Internacional contra la Violencia de Género**, y, en menor medida, por la celebración en marzo del **Día Internacional de la Mujer**. En 2014, una de cada cuatro noticias sobre violencia de género se emitió en noviembre.
 - o La correlación entre la labor institucional y el volumen de noticias sobre violencia de género queda patente, asimismo, por el hecho de que más de la mitad de los tiempos de palabra analizados pertenecen a portavoces o **representantes institucionales**. Destacan, a este respecto, los representantes del Gobierno de Andalucía, de los gobiernos de ayuntamientos andaluces, del Gobierno de España, de las administraciones autonómica y estatal, del Gobierno de diputaciones y de la administración de Justicia, que ocupan conjuntamente el 60% del tiempo de palabra. **Se verifica**, además, en 2014 **un descenso en el rol de actores ocasionales**, que era el primero en importancia en 2013 con un 18% del tiempo de palabra, siendo ahora el tercero con un 12%.
- **Los tiempos de palabra en las noticias sobre violencia de género están claramente feminizados**, a diferencia de lo que sucede en el resto de las informaciones.
 - o En las noticias sobre violencia de género, **dos de cada tres intervenciones son protagonizadas por mujeres**, mientras que en el resto la proporción femenina no llega a un tercio.
 - o **En algunos de los roles que acaparan más intervenciones en las noticias sobre violencia de género, la presencia femenina es muy notable**, como en los casos de la administración autonómica



andaluza (97% de mujeres), de las organizaciones y asociaciones (81% de mujeres), del Gobierno de Andalucía (76% de mujeres), o de los actores ocasionales (72%).

3.2 Número de noticias sobre violencia de género.

- Durante 2014 se han emitido 1.846 noticias sobre violencia de género de un total de 138.467, es decir, un 1,3% de todas las informaciones emitidas. Estos datos son similares a los de 2013 y ambos años representan un fuerte incremento respecto a los de 2012, rompiéndose, por tanto, la tendencia a la baja detectada en el periodo 2010-2012. Por prestadores, la mayor cobertura de la violencia de género corresponde a La 1 Andalucía, que ha emitido 131 98 noticias, lo que supone el 1,7% 1,4% del total de sus informaciones (en 2013 se emitieron 98 noticias y el porcentaje fue del 1,4%, por lo que se ha registrado un considerable aumento en este prestador). Por su parte, las emisiones autonómicas de la RTVA, han tratado el tema de la violencia de género en 843 noticias (1,5%) del total de sus informaciones, cifras muy similares a las del año anterior. Las desconexiones provinciales del prestador público andaluz han emitido 517 noticias (1,4% del total de sus informaciones), datos prácticamente idénticos a los de 2013, siendo la desconexión de Jaén la que más porcentaje de sus noticias ha dedicado a este asunto (2,2%). Los prestadores locales han tratado la violencia de género en 355 noticias (0,9%) del total de sus informaciones, cifras que superan las 275 noticias y 0,7% del año anterior, encontrándose el porcentaje de informaciones más elevado en Interálmería y TG7 (1,3%).

Tabla 1: Número de noticias sobre violencia de género, todos los prestadores

PRESTADORES	VIOLENCIA DE GÉNERO		RESTO DE NOTICIAS		TOTAL	
	Nº	%	Nº	%	Nº	%
EMISIONES AUTONÓMICAS RTVA	843	1,6%	52.379	98,4%	53.222	100,0%
CANAL SUR TV	789	1,7%	46.177	98,3%	46.966	100,0%
CANAL SUR 2	54	0,9%	6.202	99,1%	6.256	100,0%
LA 1 (ANDALUCÍA)	131	1,7%	7.782	98,3%	7.913	100,0%
DESCONEXIONES PROV. RTVA	517	1,4%	36.158	98,6%	36.675	100,0%
CANAL SUR TV (ALMERÍA)	85	1,7%	4.918	98,3%	5.003	100,0%
CANAL SUR TV (CÁDIZ)	82	1,6%	4.963	98,4%	5.045	100,0%
CANAL SUR TV (CÓRDOBA)	69	1,4%	5.033	98,6%	5.102	100,0%
CANAL SUR TV (GRANADA)	57	1,2%	4.579	98,8%	4.636	100,0%
CANAL SUR TV (HUELVA)	34	0,9%	3.606	99,1%	3.640	100,0%
CANAL SUR TV (JAÉN)	88	2,2%	3.977	97,8%	4.065	100,0%
CANAL SUR TV (MÁLAGA)	56	1,2%	4.722	98,8%	4.778	100,0%
CANAL SUR TV (SEVILLA)	46	1,0%	4.360	99,0%	4.406	100,0%
TELEVISIONES LOCALES	355	0,9%	40.302	99,1%	40.657	100,0%
FUENGIROLA TV	31	0,6%	4.845	99,4%	4.876	100,0%
HUELVA TV	31	1,1%	2.828	98,9%	2.859	100,0%
INTERALMERÍA	50	1,3%	3.753	98,7%	3.803	100,0%
ONDA ALGECIRAS	27	0,6%	4.319	99,4%	4.346	100,0%
ONDA AZUL	31	0,9%	3.565	99,1%	3.596	100,0%
ONDA CÁDIZ	13	0,4%	3.012	99,6%	3.025	100,0%
ONDA JAÉN	26	0,6%	3.985	99,4%	4.011	100,0%
ONDA JEREZ	24	0,7%	3.557	99,3%	3.581	100,0%
TELEMOTRIL	53	1,0%	5.128	99,0%	5.181	100,0%
TG7	69	1,3%	5.310	98,7%	5.379	100,0%
TOTAL GENERAL	1.846	1,3%	136.621	98,7%	138.467	100,0%

3.3 Tiempo de noticias sobre violencia de género.

- Las noticias sobre violencia de género han ocupado un total de 35:13:36 horas (31:38:54 en 2013) de las 3242:01:24 de información analizada, lo que se traduce en un porcentaje de 1,1% sobre el total (1% en 2013). De este tiempo, 13:29:10 horas de las noticias sobre el mencionado asunto se han emitido en los informativos autonómicos de la RTVA (1,1% de su tiempo total de información, una décima más que en 2013); 1:42:29 corresponden a emisiones de La 1 Andalucía (1,4% de su tiempo total de información, dos décimas más que en 2013); 11:26:23 han sido emitidas en las desconexiones provinciales de la RTVA (1,5% de su tiempo total, dos décimas más que en 2013); y 8:35:34 pertenecen a las emisiones de los prestadores locales (0,7% de su tiempo total de información, como en 2013, aunque el tiempo absoluto sí ha aumentado respecto al año anterior).
- Si atendemos a la duración de cada noticia, se aprecia que las referidas a violencia de género son más breves, pues duran, en promedio, 1 minuto y 9 segundos, mientras que la duración general de las noticias es de 1 minuto y 24 segundos, lo que significa que las noticias sobre violencia de género son un 19% más cortas que las demás, no obstante el aumento de su duración en 2014 (en 2013 fueron un 22% más breves que el resto). Por prestadores, las noticias sobre violencia de género son más largas que las demás en Canal Sur 2, las desconexiones provinciales de Almería, Córdoba, Granada, Huelva y Málaga, y en Onda Jerez. La menor duración de las noticias sobre violencia de género queda más patentemente manifiesta cuando se desglosan aquellas que forman parte de los sucesos, ya que en este caso el promedio es de 54 segundos, es decir, un 37% más breves que el resto de las noticias (las noticias de sucesos no referidas a la violencia de género son más breves que el resto, de todas formas). Por prestadores, es en las emisiones autonómicas de la RTVA donde se da una mayor diferencia, con unas

noticias de sucesos referidas a la violencia de género que duran un 39% menos que el resto de las noticias.

Tabla 2: Duración de las noticias sobre violencia de género, todos los prestadores

PRESTADORES	VIOLENCIA DE GÉNERO		RESTO DE NOTICIAS		TOTAL	
	DURACIÓN	%	DURACIÓN	%	DURACIÓN	%
EMISIONES AUTONÓMICAS RTVA	13:29:10	1,1%	1177:54:42	98,9%	1191:23:52	100,0%
CANAL SUR TV	12:27:38	1,1%	1076:03:56	98,9%	1088:31:34	100,0%
CANAL SUR 2	1:01:32	1,0%	101:50:46	99,0%	102:52:18	100,0%
LA 1 (ANDALUCÍA)	1:42:29	1,4%	122:31:01	98,6%	124:13:30	100,0%
DESCONEXIONES PROV. RTVA	11:26:23	1,5%	760:50:10	98,5%	772:16:33	100,0%
CANAL SUR TV (ALMERÍA)	1:49:24	1,8%	100:48:09	98,2%	102:37:33	100,0%
CANAL SUR TV (CÁDIZ)	1:31:59	1,6%	94:38:42	98,4%	96:10:41	100,0%
CANAL SUR TV (CÓRDOBA)	1:29:01	1,6%	94:09:04	98,4%	95:38:05	100,0%
CANAL SUR TV (GRANADA)	1:15:14	1,3%	98:32:54	98,7%	99:48:08	100,0%
CANAL SUR TV (HUELVA)	1:19:10	1,4%	92:09:35	98,6%	93:28:45	100,0%
CANAL SUR TV (JAÉN)	1:53:46	2,0%	91:57:09	98,0%	93:50:55	100,0%
CANAL SUR TV (MÁLAGA)	1:10:27	1,2%	97:04:10	98,8%	98:14:37	100,0%
CANAL SUR TV (SEVILLA)	0:57:22	1,0%	91:30:27	99,0%	92:27:49	100,0%
TELEVISIONES LOCALES	8:35:34	0,7%	1145:31:55	99,3%	1154:07:29	100,0%
FUENGIROLA TV	1:05:50	0,6%	181:26:29	99,4%	182:32:19	100,0%
HUELVA TV	0:50:14	0,8%	108:59:25	99,2%	109:49:39	100,0%
INTERALMERÍA	1:03:10	1,1%	95:51:28	98,9%	96:54:38	100,0%
ONDA ALGECIRAS	0:47:52	0,6%	129:16:17	99,4%	130:04:09	100,0%
ONDA AZUL	0:46:49	0,8%	91:05:39	99,2%	91:52:28	100,0%
ONDA CÁDIZ	0:24:36	0,4%	100:06:49	99,6%	100:31:25	100,0%
ONDA JAÉN	0:25:31	0,4%	109:43:57	99,6%	110:09:28	100,0%
ONDA JEREZ	0:42:29	0,8%	89:47:22	99,2%	90:29:51	100,0%
TELEMOTRIL	1:26:42	1,0%	143:42:35	99,0%	145:09:17	100,0%
TG7	1:02:21	1,1%	95:31:54	98,9%	96:34:15	100,0%
TOTAL GENERAL	35:13:36	1,1%	3206:47:48	98,9%	3242:01:24	100,0%

Tabla 3: Promedio de duración de las noticias sobre violencia de género, todos los prestadores

PRESTADORES	NOTICIAS SOBRE VIOLENCIA GÉNERO	TODAS LAS NOTICIAS	DIFERENCIA
EMISIONES AUTONÓMICAS RTVA	0:00:58	0:01:21	-29%
CANAL SUR TV	0:00:57	0:01:24	-32%
CANAL SUR 2	0:01:08	0:00:59	16%
LA 1 (ANDALUCÍA)	0:00:47	0:00:57	-17%
DESCONEXIONES PROV. RTVA	0:01:20	0:01:16	5%
CANAL SUR TV (ALMERÍA)	0:01:17	0:01:14	5%
CANAL SUR TV (CÁDIZ)	0:01:07	0:01:09	-2%
CANAL SUR TV (CÓRDOBA)	0:01:17	0:01:07	15%
CANAL SUR TV (GRANADA)	0:01:19	0:01:17	2%
CANAL SUR TV (HUELVA)	0:02:20	0:01:32	52%
CANAL SUR TV (JAÉN)	0:01:18	0:01:23	-7%
CANAL SUR TV (MÁLAGA)	0:01:15	0:01:14	2%
CANAL SUR TV (SEVILLA)	0:01:15	0:01:16	-1%
TELEVISIONES LOCALES	0:01:27	0:01:42	-15%
FUENGIROLA TV	0:02:07	0:02:15	-5%
HUELVA TV	0:01:37	0:02:19	-30%
INTERALMERÍA	0:01:16	0:01:32	-18%
ONDA ALGECIRAS	0:01:46	0:01:48	-1%
ONDA AZUL	0:01:31	0:01:32	-1%
ONDA CÁDIZ	0:01:54	0:02:00	-5%
ONDA JAÉN	0:00:59	0:01:39	-41%
ONDA JEREZ	0:01:46	0:01:31	17%
TELEMOTRIL	0:01:38	0:01:41	-3%
TG7	0:00:54	0:01:05	-16%
TOTAL GENERAL	0:01:09	0:01:24	-19%

Tabla 4: Promedio de duración de las noticias sobre violencia de género con desglose de sucesos, todos los prestadores

PRESTADORES	NOTICIAS DE SUCESOS			RESTO DE TEMAS			A-F (%)
	VIOLENCIA GÉNERO (A)	OTRAS (B)	TOTAL SUCESOS (C)	VIOLENCIA GÉNERO (D)	OTRAS (E)	TOTAL RESTO DE TEMAS (F)	
EMISIONES AUTONÓMICAS RTVA	0:00:50	0:00:54	0:00:53	0:01:05	0:01:23	0:01:22	-39%
LA 1 (ANDALUCÍA)	0:00:47	0:00:47	0:00:47	0:00:47	0:00:57	0:00:57	-18%
DESCONEXIONES PROV. RTVA	0:01:04	0:00:59	0:00:59	0:01:24	0:01:16	0:01:16	-16%
TELEVISIONES LOCALES	0:01:11	0:00:59	0:01:01	0:01:31	0:01:43	0:01:43	-31%
TOTAL GENERAL	0:00:54	0:00:55	0:00:55	0:01:17	0:01:26	0:01:26	-37%

3.4 La violencia de género como campo de actualidad.

- La violencia de género es el tercero por importancia entre los asuntos de actualidad definidos en la base de datos de pluralismo político 2014 del CAA. Para el conjunto de los prestadores, las noticias sobre violencia de género han ocupado un 1% de la duración total de las noticias, siendo sólo superadas por la crisis económica y el desempleo. Respecto a 2013, se verifica un aumento del rango de las noticias sobre violencia de género, pues entonces fueron el sexto asunto en importancia.

Tabla 5: Porcentaje de noticias sobre violencia de género por tipo de prestador, comparación con los restantes asuntos de actualidad.

ASUNTOS DE ACTUALIDAD	EMISIONES AUT. RTVA	LA 1 (AND.)	DESCON. PROV. RTVA	OP. LOCALES	TOTAL
RESTO DE NOTICIAS	79,12%	83,56%	89,02%	93,65%	86,82%
CRISIS ECONÓMICA Y FINANCIERA	1,68%	0,94%	1,89%	1,04%	1,48%
DESEMPLEO	1,03%	1,58%	1,50%	1,31%	1,26%
VIOLENCIA DE GÉNERO	1,13%	1,37%	1,48%	0,74%	1,09%
ELECCIONES EUROPEAS	1,37%	0,48%	0,69%	0,75%	0,95%
CASOS DE CORRUPCIÓN POLÍTICA	1,18%	1,80%	0,93%	0,22%	0,80%
INMIGRACIÓN	1,45%	0,77%	0,50%	0,31%	0,79%
CASO ERE	1,19%	3,69%	0,11%	0,13%	0,65%
ÉBOLA	1,32%	0,11%	0,13%	0,08%	0,55%
ABDICACIÓN DEL REY	1,04%	0,09%	0,17%	0,16%	0,48%
DESAHUCIOS	0,60%	0,25%	0,71%	0,14%	0,45%
CASO CURSOS DE FORMACIÓN ANDALUCÍA	0,63%	2,23%	0,05%	0,10%	0,36%
SOBERANISMO CATALÁN	0,91%	0,05%	0,00%	0,01%	0,34%
MODIFICACIÓN DE LA LEY DEL ABORTO	0,55%	0,03%	0,24%	0,13%	0,31%
CASO NÓOS	0,67%		0,02%	0,00%	0,25%
PRIMARIAS EN PSOE	0,52%	0,16%	0,12%	0,08%	0,25%
CRISIS EN UCRANIA	0,65%	0,08%	0,02%	0,01%	0,25%
ELECCIONES MUNICIPALES 2015	0,10%	0,11%	0,27%	0,36%	0,24%
MEMORIA HISTÓRICA	0,29%	0,04%	0,42%	0,07%	0,23%
SUCESIÓN LÍDER PP ANDALUZ	0,38%	0,33%	0,11%	0,08%	0,21%
REFORMA EDUCATIVA MINISTRO WERT	0,32%	0,10%	0,21%	0,05%	0,19%
CONSECUENCIAS ELECCIONES EUROPEAS	0,19%	0,12%	0,30%	0,10%	0,18%
REFORMA FISCAL	0,34%	0,22%	0,09%	0,07%	0,18%
TARIFA ELÉCTRICA	0,24%	0,16%	0,16%	0,05%	0,15%
REFORMA DE LA ADMINISTRACIÓN LOCAL	0,16%	0,25%	0,24%	0,07%	0,15%
TERRORISMO ISLAMISTA	0,33%	0,05%	0,07%	0,02%	0,15%
CASO GÜRTEL	0,32%	0,01%	0,07%	0,02%	0,14%
CASO MARTA DEL CASTILLO	0,20%	0,71%	0,12%	0,00%	0,13%
CONFLICTO PALESTINO-ISRAELÍ	0,33%	0,01%	0,01%	0,01%	0,13%
TERRORISMO DE ETA	0,27%	0,02%	0,01%	0,01%	0,11%
TARJETAS CAJA MADRID	0,26%	0,03%	0,01%	0,00%	0,10%

ASUNTOS DE ACTUALIDAD	EMISIONES AUT. RTVA	LA 1 (AND.)	DESCON. PROV. RTVA	OP. LOCALES	TOTAL
REFORMA DE LA LEY ELECTORAL	0,13%	0,15%	0,02%	0,08%	0,08%
CONFLICTO EN SIRIA	0,18%	0,06%	0,05%	0,00%	0,08%
CONFLICTO EN GIBRALTAR	0,07%	0,09%	0,08%	0,08%	0,08%
CASO BÁRCENAS	0,19%		0,00%	0,00%	0,07%
CAMBIO CLIMÁTICO	0,12%	0,15%	0,02%	0,01%	0,06%
ESCÁNDALO DE LOS PUJOL	0,15%			0,00%	0,05%
JUSTICIA UNIVERSAL	0,12%		0,04%	0,00%	0,05%
REFORMA LABORAL	0,06%	0,02%	0,04%	0,01%	0,04%
ESTADO ISLÁMICO	0,09%	0,01%	0,00%		0,03%
LEY DE SEGURIDAD CIUDADANA	0,07%	0,01%	0,02%	0,01%	0,03%
EMIGRACIÓN	0,03%		0,03%	0,01%	0,02%
MERCASEVILLA	0,01%	0,13%	0,02%		0,01%
REVUELTAS EN PAÍSES ÁRABES	0,02%				0,01%
TOTAL GENERAL	100,00%	100,00%	100,00%	100,00%	100,00%

3.5 Evolución mensual de las noticias sobre violencia de género.

- Como se aprecia en los gráficos y en la tabla, la evolución mensual del número de informaciones sobre violencia de género alcanza sus más altas cotas en noviembre (el día 25 se ha establecido como *Día Internacional contra la Violencia de Género*), con un total de 442 noticias emitidas dedicadas a tratar este tema, es decir, una de cada cuatro noticias sobre violencia de género se ha emitido durante el citado mes de 2014, lo que supone una concentración similar a la producida en noviembre de 2013. Asimismo, se aprecia un segundo máximo anual en marzo, coincidiendo con el *Día Internacional de la Mujer*. A diferencia de años anteriores, no es agosto el mes con menos noticias sobre violencia de género, ya que el mínimo se registra en este caso en julio. Aunque el verano, y particularmente agosto, es un periodo de escasa actividad informativa general (y también sobre la violencia de género), en este caso los 8 crímenes que tuvieron lugar en agosto de 2014 hicieron subir ligeramente la relevancia informativa de la violencia de género (ya se ha visto, en este año y en los anteriores, que la incidencia de los crímenes machistas es pequeña en la evolución de las noticias sobre violencia de género). De estos datos se desprende un marcado carácter institucional de la información referida a la violencia de género, que reúne en torno a las efemérides del 25 de noviembre y del 8 de marzo (en menor medida esta) cerca del 40% de las noticias de todo el año.

Gráfico 1: Distribución mensual del nº de noticias sobre violencia de género (todos los prestadores)

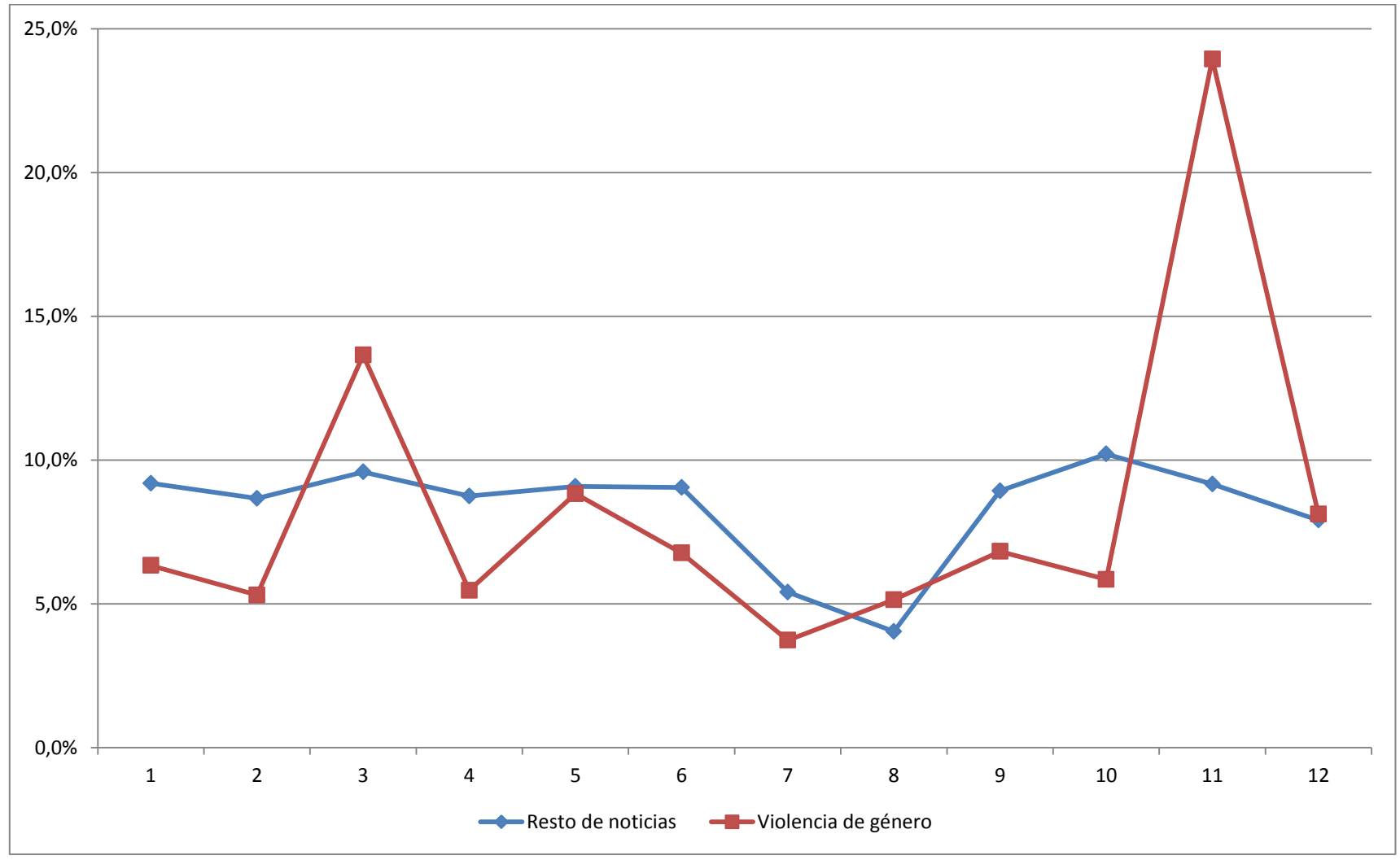


Tabla 6: Distribución mensual del nº de noticias sobre violencia de género (todos los prestadores)

MES	VIOLENCIA DE GÉNERO		RESTO DE NOTICIAS		TOTAL	
	Nº	%	Nº	%	Nº	%
1	117	6,3%	12.559	9,2%	12.676	9,2%
2	98	5,3%	11.844	8,7%	11.942	8,6%
3	252	13,7%	13.100	9,6%	13.352	9,6%
4	101	5,5%	11.953	8,7%	12.054	8,7%
5	163	8,8%	12.412	9,1%	12.575	9,1%
6	125	6,8%	12.363	9,0%	12.488	9,0%
7	69	3,7%	7.390	5,4%	7.459	5,4%
8	95	5,1%	5.521	4,0%	5.616	4,1%
9	126	6,8%	12.202	8,9%	12.328	8,9%
10	108	5,9%	13.950	10,2%	14.058	10,2%
11	442	23,9%	12.519	9,2%	12.961	9,4%
12	150	8,1%	10.808	7,9%	10.958	7,9%
TOTAL GENERAL	1.846	100,0%	136.621	100,0%	138.467	100,0%

Gráfico 2: Femicidios de pareja en 2014, por meses (Fuente: Ministerio de Sanidad, Servicios Sociales e Igualdad)

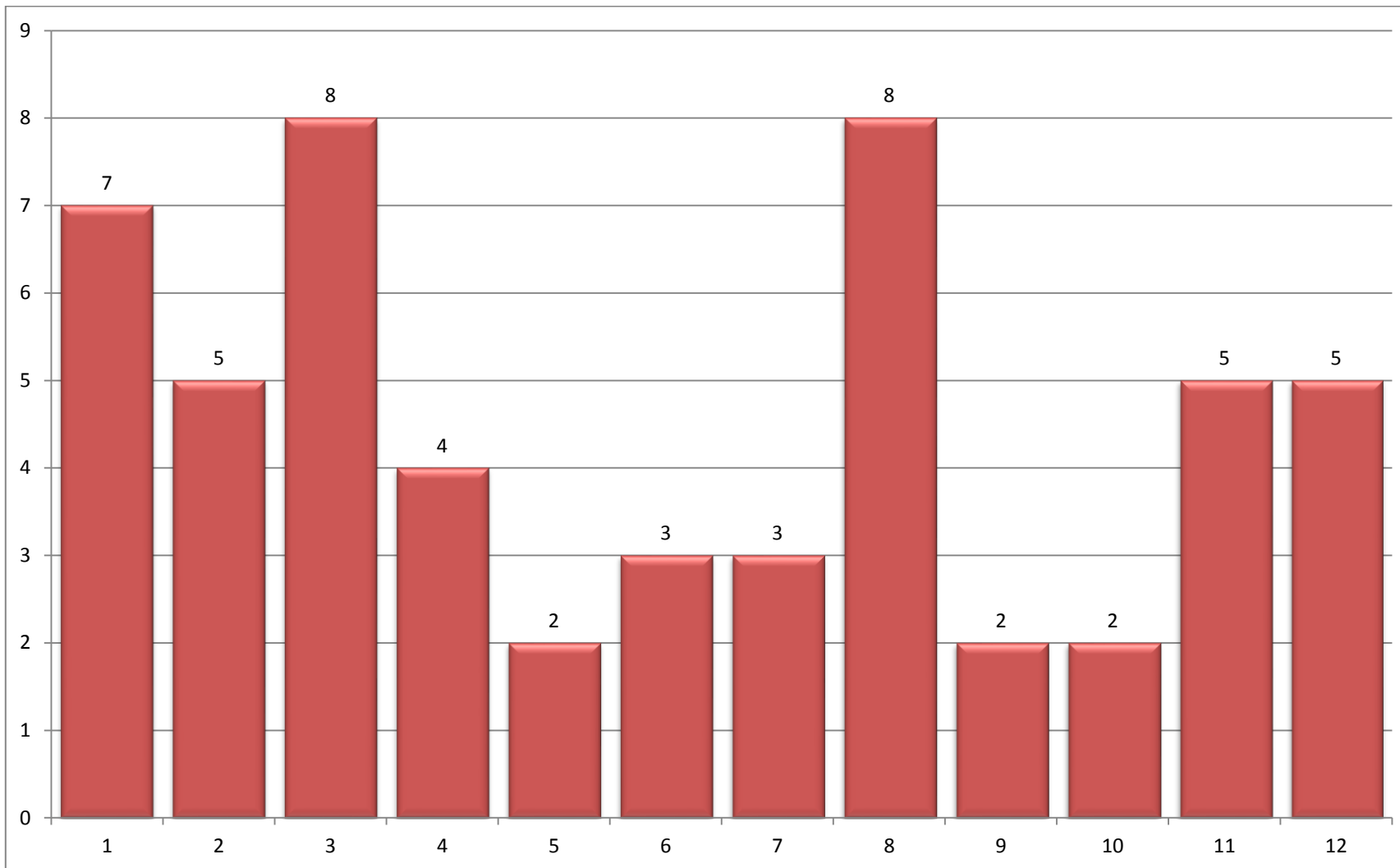


Gráfico 3: Distribución mensual de las noticias de violencia de género según temas (todos los prestadores)

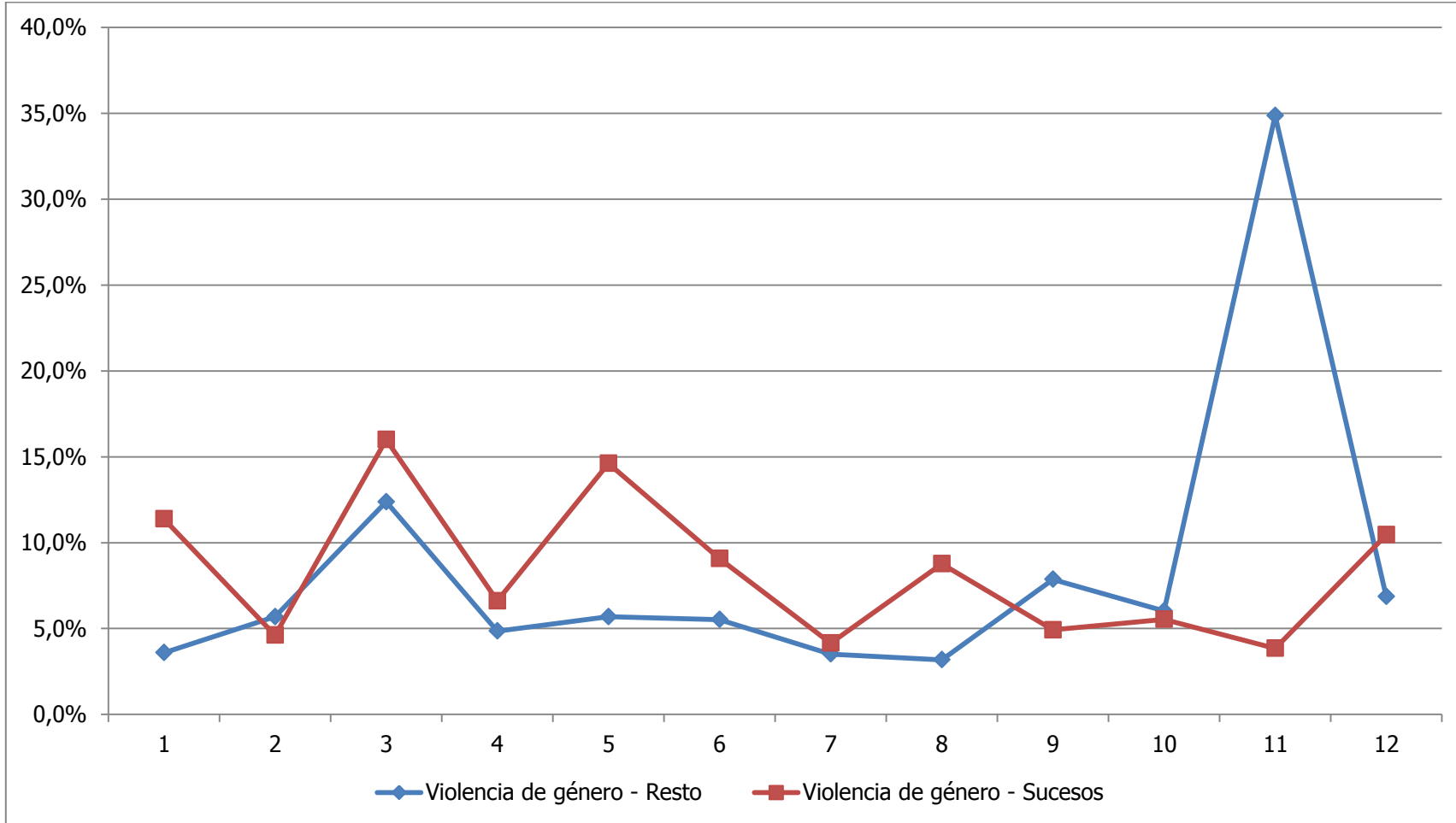


Gráfico 4: Distribución mensual de las noticias de violencia de género según temas (La 1 Andalucía)

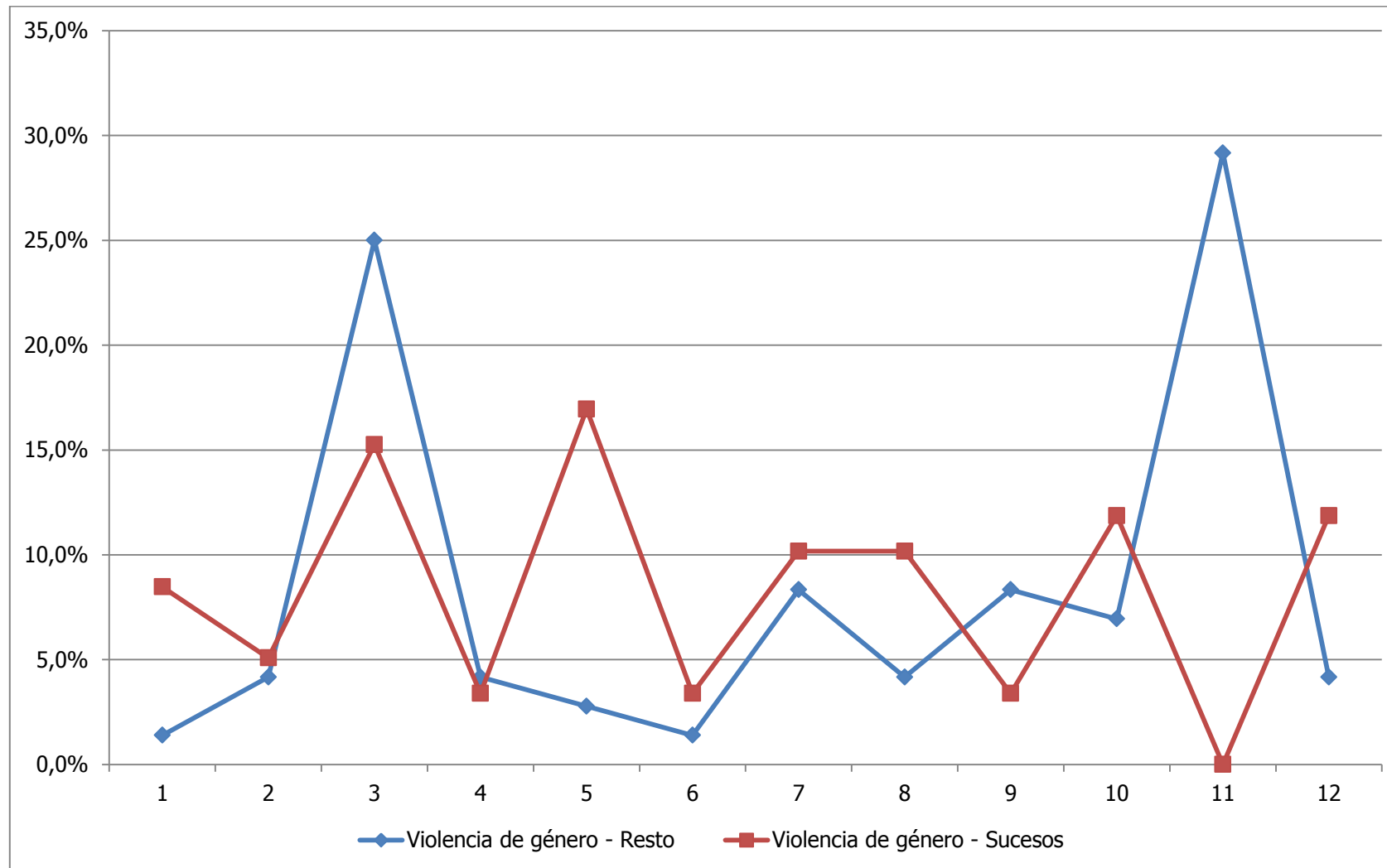
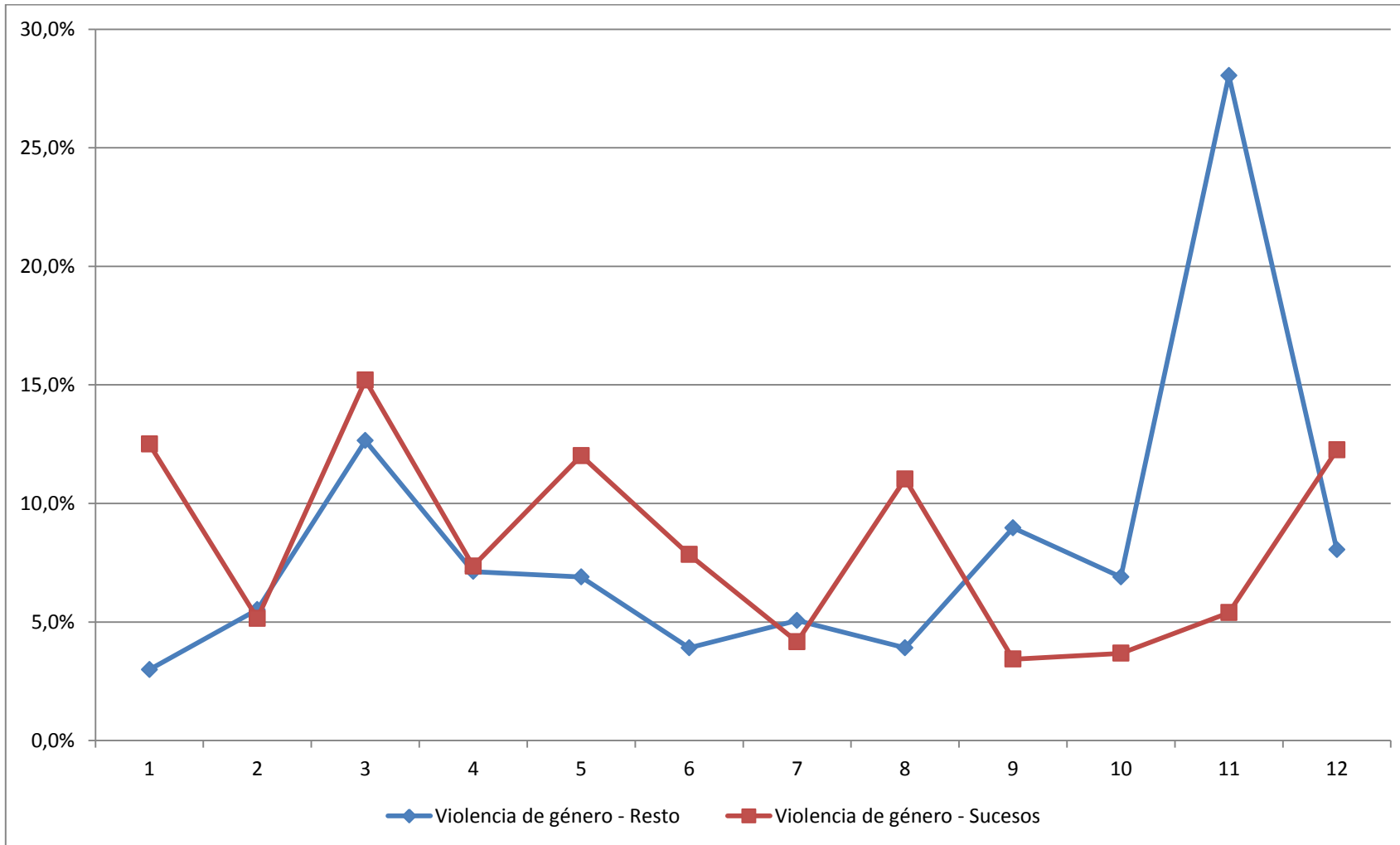


Gráfico 5: Distribución mensual de las noticias de violencia de género según temas (RTVA, emisiones autonómicas)



3.6 Rango de las noticias sobre violencia de género.

- Todos los prestadores analizados conceden bastante relevancia informativa a las noticias sobre violencia de género, que ocupan el puesto de primera noticia en un 9%% de los casos (frente al 6% de primeras noticias en el resto las noticias). Puede apreciarse, no obstante, un descenso en la relevancia de las noticias sobre violencia de género respecto a 2013, en que ocuparon el puesto de primera noticia en un 12%. Por tipos de prestadores, son las desconexiones provinciales de la RTVA quienes conceden una mayor relevancia a las noticias sobre violencia de género, situándolas como primera noticia en un 13%. Puede apreciarse, por otro lado, la gran relevancia de la temática de sucesos entre las de violencia de género que aparecen como primera noticia: debe tenerse en cuenta que los sucesos suponen el 9% de las primeras noticias en general, mientras que este porcentaje asciende al 63% cuando solo se consideran las primeras noticias sobre violencia de género. No obstante, como se verá a continuación, los sucesos suponen casi un tercio de todas las noticias de violencia de género, independientemente de su rango.

Tabla 7: Rango de las noticias sobre violencia de género según prestadores, porcentajes horizontales

PRESTADORES	VIOLENCIA DE GÉNERO				RESTO DE NOTICIAS			
	1ª NOTICIA	2ª NOTICIA	3ª NOTICIA	RESTO	1ª NOTICIA	2ª NOTICIA	3ª NOTICIA	RESTO
EMISIONES AUTONÓMICAS RTVA	8,1%	6,2%	6,2%	79,6%	4,3%	4,3%	4,3%	87,2%
CANAL SUR TV	8,5%	6,6%	6,6%	78,3%	4,1%	4,1%	4,1%	87,6%
CANAL SUR 2	1,9%			98,1%	5,3%	5,3%	5,3%	84,1%
LA 1 (ANDALUCÍA)	9,9%	9,2%	6,9%	74,0%	6,3%	6,3%	6,4%	81,0%
DESCONEXIONES PROV. RTVA	13,3%	14,3%	14,1%	58,2%	7,3%	7,3%	7,2%	78,2%
CANAL SUR TV (ALMERÍA)	7,1%	9,4%	10,6%	72,9%	6,8%	6,8%	6,7%	79,8%
CANAL SUR TV (CÁDIZ)	17,1%	20,7%	13,4%	48,8%	6,5%	6,5%	6,6%	80,4%
CANAL SUR TV (CÓRDOBA)	8,7%	20,3%	18,8%	52,2%	6,6%	6,4%	6,4%	80,6%
CANAL SUR TV (GRANADA)	12,3%	12,3%	8,8%	66,7%	7,2%	7,2%	7,2%	78,3%
CANAL SUR TV (HUELVA)	11,8%	8,8%	14,7%	64,7%	9,3%	9,3%	9,2%	72,2%
CANAL SUR TV (JAÉN)	22,7%	13,6%	19,3%	44,3%	8,0%	8,2%	8,1%	75,7%
CANAL SUR TV (MÁLAGA)	17,9%	19,6%	17,9%	44,6%	6,9%	6,9%	6,9%	79,2%
CANAL SUR TV (SEVILLA)	4,3%	4,3%	6,5%	84,8%	7,7%	7,6%	7,5%	77,2%
TELEVISIONES LOCALES	6,8%	5,1%	7,6%	80,6%	6,0%	6,0%	6,0%	82,0%
FUENGIROLA TV	3,2%	6,5%	12,9%	77,4%	5,0%	4,9%	4,9%	85,2%
HUELVA TV	16,1%	6,5%	19,4%	58,1%	8,2%	8,3%	8,1%	75,4%
INTERALMERÍA	8,0%	4,0%	2,0%	86,0%	6,4%	6,4%	6,4%	80,8%
ONDA ALGECIRAS	3,7%	3,7%	11,1%	81,5%	5,7%	5,7%	5,6%	83,0%
ONDA AZUL	6,5%		6,5%	87,1%	7,0%	7,1%	7,0%	78,9%
ONDA CÁDIZ		7,7%	7,7%	84,6%	8,2%	8,2%	8,2%	75,4%
ONDA JAÉN		3,8%	7,7%	88,5%	6,0%	6,0%	6,0%	82,0%
ONDA JEREZ	20,8%	16,7%	4,2%	58,3%	6,7%	6,7%	6,8%	79,7%
TELEMOTRIL	11,3%	7,5%	5,7%	75,5%	4,7%	4,7%	4,7%	85,9%
TG7		1,4%	5,8%	92,8%	4,7%	4,7%	4,6%	86,1%
TOTAL GENERAL	9,4%	8,5%	8,7%	73,4%	5,7%	5,7%	5,7%	82,9%

Tabla 8: Rango de las noticias sobre violencia de género según temática, todos los prestadores (% verticales)

TEMÁTICA	VIOLENCIA DE GÉNERO					RESTO DE NOTICIAS				
	1ª NOT.	2ª NOT.	3ª NOT.	RESTO	TOTAL	1ª NOT.	2ª NOT.	3ª NOT.	RESTO	TOTAL
SOCIEDAD	33,3%	48,7%	57,1%	56,9%	58,8%	27,4%	26,5%	25,9%	20,9%	21,9%
SUCESOS	63,2%	40,4%	31,1%	31,5%	30,1%	9,1%	6,5%	5,7%	2,9%	3,6%
CRÓNICA POLÍTICA	0,6%	5,1%	4,3%	3,7%	3,5%	13,1%	18,0%	20,4%	12,6%	13,4%
EDUCACIÓN Y FORMACIÓN	2,3%	0,6%	3,7%	3,2%	3,0%	2,1%	3,5%	3,5%	3,5%	3,4%
ARTE Y CULTURA		1,3%		2,8%	2,2%	4,5%	3,9%	3,9%	17,5%	15,2%
TRABAJO Y MERCADO LABORAL	0,6%	1,3%	1,2%	0,5%	0,6%	7,9%	8,1%	7,8%	4,1%	4,8%
CRÓNICA INTERNACIONAL				0,5%	0,6%	0,4%	0,2%	0,3%	2,3%	2,0%
MEDIOS DE COM. Y TELECOM.		1,3%	0,6%	0,3%	0,4%	0,5%	0,4%	0,7%	2,4%	2,1%
SANIDAD		0,6%		0,3%	0,3%	3,2%	3,1%	2,8%	2,0%	2,1%
ECONOMÍA Y NEGOCIOS			1,2%	0,1%	0,3%	23,5%	23,0%	22,1%	12,1%	13,9%
CONFLICTOS SOCIALES		0,6%	0,6%	0,1%	0,2%	1,2%	1,0%	1,3%	0,8%	0,9%
INFORMACIÓN DEPORTIVA				0,1%	0,0%	0,4%	0,1%	0,1%	8,6%	7,2%
INFORMACIÓN METEOROLÓGICA						0,0%	0,1%	0,1%	6,2%	5,1%
CIENCIA Y TECNOLOGÍA						0,8%	0,5%	0,5%	0,6%	0,6%
MISCELÁNEA							0,0%		0,1%	0,1%
OTRAS INFORMACIONES								0,0%	0,1%	0,0%
TRÁFICO Y TRANSPORTES						1,9%	1,8%	1,8%	1,0%	1,2%
MEDIO AMBIENTE						4,0%	3,4%	3,0%	2,3%	2,5%
TOTAL GENERAL	100,0%	100,0%	100,0%	100,0%	100,0%	100,0%	100,0%	100,0%	100,0%	100,0%

3.7 Noticias sobre violencia de género. Distribución por temáticas según prestadores.

- La temática predominante en las noticias sobre violencia de género en 2014 es sociedad, con un 59% (19% de este tema para todas noticias en general). En segundo lugar en importancia están los sucesos, que copan 3 de cada 10 de las noticias sobre violencia de género, lo que significa una presencia de los sucesos diez veces superior a lo normal en el conjunto de las noticias. Por prestadores, se aprecian diferencias significativas respecto al peso de la temática social para las noticias sobre la violencia de género, que es máxima en los prestadores locales (72%) y en las desconexiones provinciales de la RTVA (69%), mientras que los sucesos destacan en La 1 (45%) y en las emisiones autonómicas de la RTVA (42%). Además de la temática de sucesos y social, los siguientes asuntos en las noticias sobre violencia de género, aunque a mucha distancia de los ya citados, son crónica política (3,5%) y educación y formación (3%).

Tabla 9: Distribución por temáticas de las noticias sobre violencia de género, comparación por tipo de prestadores (% verticales)

TEMÁTICAS	EM. AUT. RTVA	LA 1 (AND.)	DESCON. PROV. RTVA	TV LOCALES	PROMEDIO VIOLENCIA GÉNERO TODOS LOS PRESTADORES	PROMEDIO TODAS LAS NOTICIAS TODOS LOS PRESTADORES
SOCIEDAD	47,6%	45,9%	69,8%	71,9%	58,8%	19,15%
SUCESOS	41,9%	45,0%	17,4%	16,2%	30,1%	3,01%
CRÓNICA POLÍTICA	4,8%	4,5%	1,6%	3,0%	3,5%	12,39%
EDUCACIÓN Y FORMACIÓN	1,7%		5,6%	4,6%	3,0%	2,92%
ARTE Y CULTURA	1,9%	1,2%	3,3%	2,6%	2,2%	14,46%
ECONOMÍA Y NEGOCIOS	0,1%	2,3%		0,2%	0,6%	13,00%
TRABAJO Y MERCADO LABORAL	0,4%		1,3%	0,8%	0,6%	4,38%
CONFLICTOS SOCIALES		1,2%	0,3%		0,4%	0,61%
MEDIOS DE COM. Y TELECOM.	0,6%		0,2%	0,2%	0,3%	1,12%
SANIDAD	0,3%		0,5%	0,4%	0,3%	1,94%
CRÓNICA INTERNACIONAL	0,6%				0,2%	0,81%
INFORMACIÓN DEPORTIVA	0,1%				0,0%	16,28%
CIENCIA Y TECNOLOGÍA						0,63%
INFORMACIÓN METEOROLÓGICA						6,12%
MEDIO AMBIENTE						2,05%
MISCELÁNEA						0,08%
OTRAS INFORMACIONES						0,02%
TRÁFICO Y TRANSPORTES						1,03%
TOTAL	100,00%	100,00%	100,00%	100,00%	100,00%	100,00%

Tabla 10: Distribución por temáticas de las noticias sobre violencia de género, emisiones autonómicas RTVA

TEMÁTICAS	VIOLENCIA DE GÉNERO			RESTO DE NOTICIAS			TOTAL GENERAL
	CANAL SUR TV	CANAL SUR 2	TOTAL EMISIONES AUTONÓMICAS RTVA	CANAL SUR TV	CANAL SUR 2	TOTAL EMISIONES AUTONÓMICAS RTVA	
SOCIEDAD	45,6%	72,0%	47,6%	19,0%	16,5%	18,8%	19,2%
SUCESOS	45,3%		41,9%	4,0%	0,0%	3,7%	4,1%
CRÓNICA POLÍTICA	5,2%		4,8%	13,7%	0,8%	12,6%	12,5%
ARTE Y CULTURA	1,5%	7,3%	1,9%	10,3%	30,5%	12,1%	12,0%
EDUCACIÓN Y FORMACIÓN	0,5%	16,0%	1,7%	1,1%	5,5%	1,5%	1,5%
CRÓNICA INTERNACIONAL	0,7%		0,6%	3,5%		3,2%	3,2%
MEDIOS DE COM. Y TELECOM.	0,7%		0,6%	1,4%	1,0%	1,4%	1,4%
TRABAJO Y MERCADO LABORAL	0,2%	2,2%	0,4%	3,2%	2,5%	3,1%	3,1%
SANIDAD	0,2%	2,5%	0,3%	2,4%	4,5%	2,6%	2,6%
INFORMACIÓN DEPORTIVA	0,1%		0,1%	17,9%	0,1%	16,3%	16,1%
ECONOMÍA Y NEGOCIOS	0,1%		0,1%	8,0%	29,4%	9,8%	9,7%
MEDIO AMBIENTE				2,1%	4,5%	2,3%	2,3%
CONFLICTOS SOCIALES				1,1%	0,5%	1,0%	1,0%
TRÁFICO Y TRANSPORTES				1,3%	1,2%	1,3%	1,2%
CIENCIA Y TECNOLOGÍA				0,6%	3,1%	0,8%	0,8%
OTRAS INFORMACIONES				0,0%		0,0%	0,0%
MISCELÁNEA				0,1%		0,1%	0,1%
INFORMACIÓN METEOROLÓGICA				10,2%	0,0%	9,3%	9,2%
TOTAL GENERAL	100,0%	100,0%	100,0%	100,0%	100,0%	100,0%	100,0%

Tabla 11: Distribución por temáticas de las noticias sobre violencia de género, La 1 (Andalucía)

TEMÁTICAS	VIOLENCIA DE GÉNERO	RESTO DE NOTICIAS	TOTAL GENERAL
SOCIEDAD	45,9%	17,1%	17,5%
SUCESOS	45,0%	3,7%	4,3%
CRÓNICA POLÍTICA	4,5%	14,3%	14,2%
ECONOMÍA Y NEGOCIOS	2,3%	12,6%	12,4%
CONFLICTOS SOCIALES	1,2%	0,3%	0,3%
ARTE Y CULTURA	1,2%	13,6%	13,4%
TRABAJO Y MERCADO LABORAL		5,7%	5,6%
SANIDAD		1,5%	1,5%
INFORMACIÓN DEPORTIVA		18,4%	18,2%
CIENCIA Y TECNOLOGÍA		0,8%	0,8%
EDUCACIÓN Y FORMACIÓN		1,5%	1,5%
MEDIO AMBIENTE		2,3%	2,2%
TRÁFICO Y TRANSPORTES		0,9%	0,9%
MEDIOS DE COMUNICACIÓN Y TELECOMUNICACIONES		0,7%	0,7%
OTRAS INFORMACIONES		0,0%	0,0%
INFORMACIÓN METEOROLÓGICA		6,7%	6,6%
TOTAL GENERAL	100,0%	100,0%	100,0%

Tabla 12: Distribución por temáticas de las noticias sobre violencia de género, desconexiones prov. RTVA

TEMÁTICAS	VIOLENCIA DE GÉNERO	RESTO DE NOTICIAS	TOTAL GENERAL
SOCIEDAD	69,8%	18,0%	18,8%
SUCESOS	17,4%	2,5%	2,7%
EDUCACIÓN Y FORMACIÓN	5,6%	3,6%	3,7%
ARTE Y CULTURA	3,3%	15,9%	15,7%
CRÓNICA POLÍTICA	1,6%	12,1%	12,0%
TRABAJO Y MERCADO LABORAL	1,3%	5,6%	5,5%
SANIDAD	0,5%	2,2%	2,2%
CONFLICTOS SOCIALES	0,3%	0,9%	0,9%
MEDIOS DE COMUNICACIÓN Y TELECOMUNICACIONES	0,2%	1,3%	1,3%
TRÁFICO Y TRANSPORTES		0,9%	0,9%
INFORMACIÓN DEPORTIVA		13,8%	13,6%
CIENCIA Y TECNOLOGÍA		0,7%	0,7%
ECONOMÍA Y NEGOCIOS		15,7%	15,4%
CRÓNICA INTERNACIONAL		0,0%	0,0%
MISCELÁNEA		0,0%	0,0%
MEDIO AMBIENTE		2,3%	2,3%
OTRAS INFORMACIONES		0,0%	0,0%
INFORMACIÓN METEOROLÓGICA		4,3%	4,2%
TOTAL GENERAL	100,0%	100,0%	100,0%

Tabla 13: Distribución por temáticas de las noticias sobre violencia de género, desconexiones prov. RTVA, desglose por provincias

TEMÁTICAS	ALMERÍA	CÁDIZ	CÓRDOBA	GRANADA	HUELVA	JAÉN	MÁLAGA	SEVILLA	TOTAL GENERAL
SOCIEDAD	21,3%	18,5%	16,0%	19,5%	17,9%	17,5%	14,0%	19,0%	18,0%
ARTE Y CULTURA	17,2%	15,7%	8,1%	16,2%	16,9%	17,1%	19,8%	16,2%	15,9%
ECONOMÍA Y NEGOCIOS	18,2%	16,3%	19,0%	11,6%	15,7%	16,0%	16,1%	12,3%	15,7%
INFORMACIÓN DEPORTIVA	9,5%	10,3%	12,2%	15,8%	11,0%	16,8%	15,3%	20,3%	13,8%
CRÓNICA POLÍTICA	9,8%	11,0%	20,4%	13,5%	10,4%	6,6%	14,6%	10,6%	12,1%
TRABAJO Y MERCADO LABORAL	4,5%	6,3%	7,2%	3,9%	7,8%	6,1%	4,0%	5,3%	5,6%
INFORMACIÓN METEOROLÓGICA	4,3%	5,1%	3,9%	4,9%	4,7%	4,2%	4,5%	2,5%	4,3%
EDUCACIÓN Y FORMACIÓN	4,4%	4,7%	3,1%	3,5%	3,8%	3,7%	2,7%	3,1%	3,6%
SUCESOS	1,9%	2,9%	1,6%	2,1%	2,8%	3,4%	1,9%	3,7%	2,5%
MEDIO AMBIENTE	3,0%	2,5%	1,7%	1,4%	3,7%	3,6%	1,6%	1,2%	2,3%
SANIDAD	2,3%	2,2%	2,5%	2,7%	2,7%	1,2%	2,7%	1,7%	2,2%
MEDIOS DE COM. Y TELECOM.	1,6%	2,3%	1,3%	0,9%	1,1%	1,2%	1,0%	1,1%	1,3%
CONFLICTOS SOCIALES	0,4%	0,5%	1,1%	1,5%	0,7%	0,8%	0,6%	1,6%	0,9%
TRÁFICO Y TRANSPORTES	0,6%	1,3%	1,1%	1,0%	0,7%	0,8%	0,9%	0,7%	0,9%
CIENCIA Y TECNOLOGÍA	0,9%	0,4%	0,7%	1,6%	0,1%	0,8%	0,3%	0,6%	0,7%
CRÓNICA INTERNACIONAL		0,0%	0,1%			0,1%			0,0%
MISCELÁNEA		0,1%			0,0%	0,0%			0,0%
OTRAS INFORMACIONES		0,0%				0,1%			0,0%
TOTAL GENERAL	100,0%	100,0%	100,0%	100,0%	100,0%	100,0%	100,0%	100,0%	100,0%

Tabla 14: Distribución por temáticas de las noticias sobre violencia de género, prestadores locales

TEMÁTICAS	VIOLENCIA DE GÉNERO	RESTO DE NOTICIAS	TOTAL GENERAL
SOCIEDAD	71,9%	20,8%	21,2%
SUCESOS	16,2%	0,8%	0,9%
EDUCACIÓN Y FORMACIÓN	4,6%	5,1%	5,1%
CRÓNICA POLÍTICA	3,0%	11,0%	10,9%
ARTE Y CULTURA	2,6%	16,9%	16,8%
TRABAJO Y MERCADO LABORAL	0,8%	3,3%	3,3%
SANIDAD	0,4%	1,4%	1,4%
ECONOMÍA Y NEGOCIOS	0,2%	14,5%	14,4%
MEDIOS DE COMUNICACIÓN Y TELECOMUNICACIONES	0,2%	1,1%	1,1%
TRÁFICO Y TRANSPORTES		1,1%	1,1%
CRÓNICA INTERNACIONAL		0,0%	0,0%
INFORMACIÓN DEPORTIVA		17,3%	17,2%
CONFLICTOS SOCIALES		0,2%	0,2%
CIENCIA Y TECNOLOGÍA		0,2%	0,2%
MISCELÁNEA		0,2%	0,2%
MEDIO AMBIENTE		1,4%	1,4%
OTRAS INFORMACIONES		0,0%	0,0%
INFORMACIÓN METEOROLÓGICA		4,5%	4,4%
TOTAL GENERAL	100,0%	100,0%	100,0%

Tabla 15: Distribución por temáticas de las noticias sobre violencia de género, prestadores locales, desglose por prestador

TEMÁTICAS	FUENGIROLA TV	HUELVA TV	INTERALMERÍA	ONDA ALGECIRAS	ONDA AZUL	ONDA CÁDIZ	ONDA JAÉN	ONDA JEREZ	TELEMOTRIL	TG7	TOTAL GENERAL
SOCIEDAD	73,3%	70,8%	73,0%	87,5%	71,0%	100,0%	64,2%	73,3%	54,2%	74,9%	71,9%
SUCESOS	3,0%	14,5%	11,8%	6,1%	12,5%		31,5%	18,3%	37,1%	16,3%	16,2%
EDUCACIÓN Y FORMACIÓN	6,9%	11,7%	6,1%	6,4%	7,4%				1,1%	3,3%	4,6%
CRÓNICA POLÍTICA	3,9%		3,9%		3,1%		4,3%	1,6%	6,3%	2,9%	3,0%
ARTE Y CULTURA	12,8%	3,0%	2,7%		1,4%				1,4%		2,6%
TRABAJO Y MERCADO LABORAL			2,5%		4,6%					0,8%	0,8%
SANIDAD								4,5%			0,4%
ECONOMÍA Y NEGOCIOS										1,8%	0,2%
MEDIOS DE COM. Y TELECOM.								2,2%			0,2%
TOTAL GENERAL	100,0%	100,0%	100,0%	100,0%	100,0%	100,0%	100,0%	100,0%	100,0%	100,0%	100,0%

3.8 Roles en los tiempos de palabra de las noticias sobre violencia de género. Análisis por prestadores.

- En cuanto a los roles de los actores con tiempo de palabra en las noticias sobre violencia de género, se aprecia en 2014, como en los años anteriores, una considerable presencia institucional, ya que los roles de Gobierno de Andalucía, gobierno de ayuntamientos andaluces, de Gobierno de España, de administraciones autonómica y estatal, de Gobierno de diputaciones y de administración de Justicia ocupan conjuntamente el 60% del tiempo de palabra mientras que el promedio de presencia de estos roles en el conjunto de las noticias supone un 30%. Respecto al año anterior, se ha producido un descenso del rol de actores ocasionales, que con un promedio del 18% del tiempo de palabra ocupaba el primer puesto en 2013, siendo en 2014 el segundo con 14%.

Tabla 16: Distribución por roles de los tiempos de palabra en las noticias sobre violencia de género, comparación por tipo de prestador

ROL	EMISIONES AUTONÓMICAS RTVA	LA 1 (ANDALUCÍA)	DESCONEXIONES PROV. RTVA	PRESTADORES LOCALES	PROMEDIO NOTICIAS VIOLENCIA GÉNERO	PROMEDIO RESTO NOTICIAS
GOBIERNO DE ANDALUCÍA	18,77%	14,37%	22,21%	10,16%	16,38%	7,98%
ACTORES OCASIONALES Y OTROS	15,00%	21,02%	10,28%	11,21%	14,38%	10,44%
GOBIERNO DE AYUNTAMIENTOS ANDALUCES	4,85%	7,65%	5,01%	33,57%	12,77%	13,78%
GOBIERNO DE ESPAÑA	11,59%	22,44%	3,14%	4,16%	10,33%	3,45%
ADMINISTRACIÓN AUTONÓMICA ANDALUZA	4,89%	3,29%	20,35%	8,68%	9,30%	0,73%
ORGANIZACIONES Y ASOCIACIONES VARIAS	6,67%	1,00%	8,82%	7,29%	5,94%	5,04%
PERSONAS EXPERTAS	9,90%	2,00%	6,50%	3,72%	5,53%	5,16%
PARTIDOS POLÍTICOS ANDALUCES	3,85%	10,51%	0,99%	3,43%	4,69%	9,66%
ADMINISTRACIÓN DE JUSTICIA	6,88%	5,00%	5,25%	0,50%	4,41%	0,34%
GOBIERNO DE DIPUTACIONES Y MANCOMUNIDADES ANDALUZAS	0,53%	3,15%	2,87%	6,15%	3,17%	1,79%
ADMINISTRACIÓN DEL ESTADO ESPAÑOL	3,18%	3,65%	3,61%	0,96%	2,85%	1,83%
ACTORES CULTURALES	3,05%		2,57%	2,09%	1,93%	7,19%
ASOCIACIONES Y COLECTIVOS PROFESIONALES	2,09%	1,86%	1,46%	1,06%	1,62%	1,21%
SINDICATOS	0,47%	1,79%	2,22%	1,10%	1,40%	3,52%
ENSEÑANZA	0,08%		1,75%	1,41%	0,81%	0,80%
PARTIDOS POLÍTICOS DEL RESTO DE ESPAÑA	1,92%		0,31%	0,41%	0,66%	2,12%
ORGANIZACIONES EMPRESARIALES	0,59%	0,93%	0,64%	0,45%	0,65%	1,37%
UNIVERSIDAD	0,79%		1,01%	0,40%	0,55%	0,85%
GOBIERNOS AUTONÓMICOS Y LOCALES NO ANDALUCES	2,04%				0,51%	0,25%
ACTORES DEL MUNDO SANITARIO	0,50%		0,43%	0,61%	0,38%	1,32%
ADMINISTRACIÓN DE AYUNTAMIENTOS ANDALUCES			0,36%	1,06%	0,36%	0,40%
ACTORES DEL MUNDO ECONÓMICO	0,54%		0,10%	0,72%	0,34%	4,70%
CONSEJO AUDIOVISUAL DE ANDALUCÍA		1,36%			0,34%	0,04%
CONGRESO Y SENADO ESPAÑOLES	0,78%				0,20%	0,55%
OPOSICIÓN DE AYUNTAMIENTOS ANDALUCES			0,11%	0,56%	0,17%	0,95%
ACTORES DEPORTIVOS	0,24%			0,30%	0,14%	11,73%
IGLESIA CATÓLICA	0,36%				0,09%	0,29%

ROL	EMISIONES AUTONÓMICAS RTVA	LA 1 (ANDALUCÍA)	DESCONEXIONES PROV. RTVA	PRESTADORES LOCALES	PROMEDIO NOTICIAS VIOLENCIA GÉNERO	PROMEDIO RESTO NOTICIAS
ADMINISTRACIONES AUTONÓMICAS Y LOCALES NO ANDALUZAS	0,22%				0,05%	0,03%
GOBIERNOS, ADMINISTRACIONES Y POLÍTICOS EXTRANJEROS	0,20%				0,05%	0,25%
INSTITUCIONES PARLAMENTARIAS	0,03%				0,01%	0,15%
ADMINISTRACIÓN DE DIPUTACIONES Y MANCOMUNIDADES ANDALUZAS						0,08%
ASOCIACIONES DE VECINOS						0,22%
CÁMARA DE CUENTAS DE ANDALUCÍA						0,02%
CONSEJO CONSULTIVO DE ANDALUCÍA						0,01%
CORONA						0,15%
DEFENSOR DEL PUEBLO ANDALUZ						0,08%
ORGANISMOS DE LA UNIÓN EUROPEA						0,05%
OTRAS INSTITUCIONES ESPAÑOLAS						0,02%
PARLAMENTO ANDALUZ						1,44%
RELIGIONES E IGLESIAS NO CATÓLICAS						0,01%
TOTAL GENERAL	100,00%	100,00%	100,00%	100,00%	100,00%	100,00%

Tabla 17: Distribución por roles de los tiempos de palabra en las noticias sobre violencia de género, emisiones autonómicas RTVA

ROL	VIOLENCIA DE GÉNERO			RESTO DE NOTICIAS			TOTAL GENERAL
	CANAL SUR TV	CANAL SUR 2	TOTAL EMISIONES AUTONÓMICAS RTVA	CANAL SUR TV	CANAL SUR 2	TOTAL EMISIONES AUTONÓMICAS RTVA	
GOBIERNO DE ANDALUCÍA	18,0%	24,9%	18,8%	8,5%	12,8%	9,0%	9,2%
ACTORES OCASIONALES Y OTROS	16,0%	7,5%	15,0%	13,8%	8,5%	13,2%	13,3%
GOBIERNO DE ESPAÑA	12,8%	2,8%	11,6%	5,7%	1,4%	5,2%	5,3%
PERSONAS EXPERTAS	8,8%	18,1%	9,9%	8,5%	10,3%	8,7%	8,7%
ADMINISTRACIÓN DE JUSTICIA	7,7%	1,1%	6,9%	0,6%	0,1%	0,6%	0,6%
ORGANIZACIONES Y ASOCIACIONES VARIAS	6,5%	8,0%	6,7%	4,9%	9,1%	5,4%	5,4%
ADMINISTRACIÓN AUTONÓMICA ANDALUZA	3,5%	15,1%	4,9%	0,5%	1,5%	0,6%	0,7%
GOBIERNO DE AYUNTAMIENTOS ANDALUCES	4,7%	5,7%	4,9%	1,8%	9,7%	2,7%	2,7%
PARTIDOS POLÍTICOS ANDALUCES	4,4%		3,9%	7,5%	0,5%	6,7%	6,6%
ADMINISTRACIÓN DEL ESTADO ESPAÑOL	3,3%	2,1%	3,2%	1,5%	2,3%	1,6%	1,6%
ACTORES CULTURALES	3,0%	3,8%	3,1%	6,8%	10,9%	7,3%	7,3%
ASOCIACIONES Y COLECTIVOS PROFESIONALES	2,0%	2,9%	2,1%	0,9%	2,0%	1,0%	1,0%
GOBIERNOS AUTONÓMICOS Y LOCALES NO ANDALUCES	2,3%		2,0%	1,0%	0,1%	0,9%	0,9%
PARTIDOS POLÍTICOS DEL RESTO DE ESPAÑA	2,2%		1,9%	5,9%	0,1%	5,2%	5,2%
UNIVERSIDAD	0,6%	2,0%	0,8%	0,3%	2,2%	0,5%	0,5%
CONGRESO Y SENADO ESPAÑOLES	0,9%		0,8%	2,1%	0,1%	1,9%	1,9%
ORGANIZACIONES EMPRESARIALES	0,3%	3,0%	0,6%	1,0%	3,2%	1,2%	1,2%
ACTORES DEL MUNDO ECONÓMICO	0,4%	1,6%	0,5%	3,3%	13,0%	4,5%	4,4%
GOBIERNO DE DIPUTACIONES Y MANCOMUNIDADES ANDALUZAS	0,6%		0,5%	0,1%	3,1%	0,5%	0,5%
ACTORES DEL MUNDO SANITARIO	0,6%		0,5%	2,1%	3,1%	2,2%	2,2%
SINDICATOS	0,4%	0,7%	0,5%	2,8%	2,3%	2,7%	2,7%
IGLESIA CATÓLICA	0,4%		0,4%	0,4%	0,3%	0,4%	0,4%
ACTORES DEPORTIVOS	0,3%		0,2%	15,8%	0,1%	14,0%	13,8%
ADMINISTRACIONES AUTONÓMICAS Y LOCALES NO ANDALUZAS	0,2%		0,2%	0,1%		0,1%	0,1%
GOBIERNOS, ADMINISTRACIONES Y POLÍTICOS EXTRANJEROS	0,2%		0,2%	0,6%	0,4%	0,6%	0,6%
ENSEÑANZA		0,7%	0,1%	0,3%	2,0%	0,5%	0,5%

ROL	VIOLENCIA DE GÉNERO			RESTO DE NOTICIAS			TOTAL GENERAL
	CANAL SUR TV	CANAL SUR 2	TOTAL EMISIONES AUTONÓMICAS RTVA	CANAL SUR TV	CANAL SUR 2	TOTAL EMISIONES AUTONÓMICAS RTVA	
INSTITUCIONES PARLAMENTARIAS	0,0%		0,0%	0,3%		0,3%	0,3%
ADMINISTRACIÓN DE AYUNTAMIENTOS ANDALUCES				0,1%	0,3%	0,1%	0,1%
PARLAMENTO ANDALUZ				1,6%		1,4%	1,4%
CONSEJO CONSULTIVO DE ANDALUCÍA				0,0%		0,0%	0,0%
DEFENSOR DEL PUEBLO ANDALUZ				0,1%	0,0%	0,1%	0,1%
OPOSICIÓN DE AYUNTAMIENTOS ANDALUCES				0,1%	0,1%	0,1%	0,1%
CÁMARA DE CUENTAS DE ANDALUCÍA				0,0%		0,0%	0,0%
ORGANISMOS DE LA UNIÓN EUROPEA				0,1%		0,1%	0,1%
CONSEJO AUDIOVISUAL DE ANDALUCÍA				0,0%	0,0%	0,0%	0,0%
ASOCIACIONES DE VECINOS				0,1%	0,2%	0,1%	0,1%
CORONA				0,5%		0,5%	0,5%
ADMINISTRACIÓN DE DIPUTACIONES Y MANCOMUNIDADES ANDALUZAS				0,1%	0,2%	0,1%	0,1%
OTRAS INSTITUCIONES ESPAÑOLAS				0,1%		0,1%	0,1%
TOTAL GENERAL	100,0%	100,0%	100,0%	100,0%	100,0%	100,0%	100,0%

Tabla 18: Distribución por roles de los tiempos de palabra en las noticias sobre violencia de género, La 1 (Andalucía)

ROL	VIOLENCIA DE GÉNERO	RESTO DE NOTICIAS	TOTAL GENERAL
GOBIERNO DE ESPAÑA	22,4%	4,8%	5,1%
ACTORES OCASIONALES Y OTROS	21,0%	12,5%	12,7%
GOBIERNO DE ANDALUCÍA	14,4%	8,7%	8,8%
PARTIDOS POLÍTICOS ANDALUCES	10,5%	15,8%	15,7%
GOBIERNO DE AYUNTAMIENTOS ANDALUCES	7,6%	4,9%	5,0%
ADMINISTRACIÓN DE JUSTICIA	5,0%	0,4%	0,4%
ADMINISTRACIÓN DEL ESTADO ESPAÑOL	3,6%	2,3%	2,4%
ADMINISTRACIÓN AUTONÓMICA ANDALUZA	3,3%	0,4%	0,4%
GOBIERNO DE DIPUTACIONES Y MANCOMUNIDADES ANDALUZAS	3,1%	0,2%	0,2%
PERSONAS EXPERTAS	2,0%	4,3%	4,2%
ASOCIACIONES Y COLECTIVOS PROFESIONALES	1,9%	1,7%	1,7%
SINDICATOS	1,8%	5,2%	5,1%
CONSEJO AUDIOVISUAL DE ANDALUCÍA	1,4%	0,0%	0,1%
ORGANIZACIONES Y ASOCIACIONES VARIAS	1,0%	3,1%	3,1%
ORGANIZACIONES EMPRESARIALES	0,9%	1,2%	1,2%
ASOCIACIONES DE VECINOS		0,1%	0,1%
INSTITUCIONES PARLAMENTARIAS		0,1%	0,1%
GOBIERNOS, ADMINISTRACIONES Y POLÍTICOS EXTRANJEROS		0,1%	0,1%
CORONA		0,1%	0,1%
CÁMARA DE CUENTAS DE ANDALUCÍA		0,1%	0,1%
ADMINISTRACIÓN DE AYUNTAMIENTOS ANDALUCES		0,3%	0,3%
ACTORES DEL MUNDO SANITARIO		1,2%	1,1%
UNIVERSIDAD		0,6%	0,6%
IGLESIA CATÓLICA		0,1%	0,1%
ADMINISTRACIÓN DE DIPUTACIONES Y MANCOMUNIDADES ANDALUZAS		0,1%	0,1%
OPOSICIÓN DE AYUNTAMIENTOS ANDALUCES		0,1%	0,1%
ORGANISMOS DE LA UNIÓN EUROPEA		0,0%	0,0%

ROL	VIOLENCIA DE GÉNERO	RESTO DE NOTICIAS	TOTAL GENERAL
CONGRESO Y SENADO ESPAÑOLES		0,1%	0,1%
OTRAS INSTITUCIONES ESPAÑOLAS		0,0%	0,0%
ACTORES DEPORTIVOS		10,4%	10,3%
PARLAMENTO ANDALUZ		3,3%	3,2%
ACTORES DEL MUNDO ECONÓMICO		5,7%	5,6%
PARTIDOS POLÍTICOS DEL RESTO DE ESPAÑA		0,9%	0,9%
ADMINISTRACIONES AUTONÓMICAS Y LOCALES NO ANDALUZAS		0,0%	0,0%
GOBIERNOS AUTONÓMICOS Y LOCALES NO ANDALUCES		0,0%	0,0%
DEFENSOR DEL PUEBLO ANDALUZ		0,1%	0,1%
ACTORES CULTURALES		10,4%	10,2%
ENSEÑANZA		0,4%	0,4%
TOTAL GENERAL	100,0%	100,0%	100,0%

Tabla 19: Distribución por roles de los tiempos de palabra en las noticias sobre violencia de género, desconexiones provinciales RTVA

ROL	VIOLENCIA DE GÉNERO	RESTO DE NOTICIAS	TOTAL GENERAL
GOBIERNO DE ANDALUCÍA	22,2%	11,2%	11,4%
ADMINISTRACIÓN AUTONÓMICA ANDALUZA	20,4%	1,4%	1,8%
ACTORES OCASIONALES Y OTROS	10,3%	9,3%	9,4%
ORGANIZACIONES Y ASOCIACIONES VARIAS	8,8%	6,4%	6,5%
PERSONAS EXPERTAS	6,5%	4,8%	4,9%
ADMINISTRACIÓN DE JUSTICIA	5,3%	0,3%	0,4%
GOBIERNO DE AYUNTAMIENTOS ANDALUCES	5,0%	9,1%	9,0%
ADMINISTRACIÓN DEL ESTADO ESPAÑOL	3,6%	2,3%	2,3%
GOBIERNO DE ESPAÑA	3,1%	2,1%	2,2%
GOBIERNO DE DIPUTACIONES Y MANCOMUNIDADES ANDALUZAS	2,9%	3,3%	3,3%
ACTORES CULTURALES	2,6%	6,9%	6,8%
SINDICATOS	2,2%	4,6%	4,6%
ENSEÑANZA	1,8%	0,8%	0,8%
ASOCIACIONES Y COLECTIVOS PROFESIONALES	1,5%	1,4%	1,4%
UNIVERSIDAD	1,0%	1,5%	1,5%
PARTIDOS POLÍTICOS ANDALUCES	1,0%	9,4%	9,3%
ORGANIZACIONES EMPRESARIALES	0,6%	2,1%	2,1%
ACTORES DEL MUNDO SANITARIO	0,4%	1,4%	1,4%
ADMINISTRACIÓN DE AYUNTAMIENTOS ANDALUCES	0,4%	0,4%	0,4%
PARTIDOS POLÍTICOS DEL RESTO DE ESPAÑA	0,3%	1,5%	1,5%
OPOSICIÓN DE AYUNTAMIENTOS ANDALUCES	0,1%	2,0%	2,0%
ACTORES DEL MUNDO ECONÓMICO	0,1%	5,1%	5,0%
DEFENSOR DEL PUEBLO ANDALUZ		0,1%	0,1%
IGLESIA CATÓLICA		0,3%	0,2%
INSTITUCIONES PARLAMENTARIAS		0,2%	0,2%
ADMINISTRACIÓN DE DIPUTACIONES Y MANCOMUNIDADES ANDALUZAS		0,1%	0,1%
ORGANISMOS DE LA UNIÓN EUROPEA		0,0%	0,0%
ACTORES DEPORTIVOS		10,5%	10,3%
CONGRESO Y SENADO ESPAÑOLES		0,1%	0,1%
OTRAS INSTITUCIONES ESPAÑOLAS		0,0%	0,0%



ROL	VIOLENCIA DE GÉNERO	RESTO DE NOTICIAS	TOTAL GENERAL
CORONA		0,0%	0,0%
PARLAMENTO ANDALUZ		0,7%	0,7%
ADMINISTRACIONES AUTONÓMICAS Y LOCALES NO ANDALUZAS		0,0%	0,0%
CONSEJO CONSULTIVO DE ANDALUCÍA		0,0%	0,0%
CONSEJO AUDIOVISUAL DE ANDALUCÍA		0,1%	0,1%
RELIGIONES E IGLESIAS NO CATÓLICAS		0,0%	0,0%
GOBIERNOS AUTONÓMICOS Y LOCALES NO ANDALUCES		0,0%	0,0%
ASOCIACIONES DE VECINOS		0,2%	0,2%
GOBIERNOS, ADMINISTRACIONES Y POLÍTICOS EXTRANJEROS		0,2%	0,1%
TOTAL GENERAL	100,0%	100,0%	100,0%

Tabla 20: Distribución por roles de los tiempos de palabra en las noticias sobre violencia de género, desconexiones provinciales RTVA, desglose por provincias

ROL	ALMERÍA	CÁDIZ	CÓRDOBA	GRANADA	HUELVA	JAÉN	MÁLAGA	SEVILLA
GOBIERNO DE ANDALUCÍA	12,6%	14,3%	30,3%	27,0%	26,5%	21,5%	31,4%	18,1%
ADMINISTRACIÓN AUTONÓMICA ANDALUZA	26,3%	14,7%	7,9%	25,7%	42,2%	3,3%	25,9%	3,1%
ACTORES OCASIONALES Y OTROS	7,2%	27,6%	1,7%	9,5%	8,4%	10,4%	7,3%	10,5%
ORGANIZACIONES Y ASOCIACIONES VARIAS	7,3%	3,4%	27,9%	3,1%	4,3%	8,6%	4,0%	14,8%
PERSONAS EXPERTAS	5,2%	8,0%	5,0%			13,5%	9,1%	15,9%
ADMINISTRACIÓN DE JUSTICIA	9,7%	3,3%	1,2%		6,0%	15,1%		
GOBIERNO DE AYUNTAMIENTOS ANDALUCES	7,9%	5,0%	10,2%	8,5%		4,1%		5,6%
ADMINISTRACIÓN DEL ESTADO ESPAÑOL	2,7%	5,1%		2,1%	6,2%	4,4%		8,1%
GOBIERNO DE ESPAÑA	1,7%	7,1%	5,6%	4,9%		3,8%	2,2%	1,2%
GOBIERNO DE DIPUTACIONES Y MANCOMUNIDADES ANDALUZAS	3,7%	2,1%	1,1%	3,4%	4,1%	4,8%	1,5%	
ACTORES CULTURALES	2,4%	2,4%				8,3%	1,3%	7,8%
SINDICATOS	1,8%		1,6%		2,3%		8,1%	6,0%
ENSEÑANZA	3,5%	3,2%		2,6%		2,0%		2,8%
ASOCIACIONES Y COLECTIVOS PROFESIONALES	1,9%	1,6%	4,5%	3,7%				0,5%
UNIVERSIDAD	1,0%			4,3%				5,6%
PARTIDOS POLÍTICOS ANDALUCES	1,2%		2,9%	1,7%			2,6%	
ORGANIZACIONES EMPRESARIALES	3,1%			1,2%				
ACTORES DEL MUNDO SANITARIO	0,8%	2,3%						
ADMINISTRACIÓN DE AYUNTAMIENTOS ANDALUCES							3,5%	
PARTIDOS POLÍTICOS DEL RESTO DE ESPAÑA							3,0%	
OPOSICIÓN DE AYUNTAMIENTOS ANDALUCES				1,2%				
ACTORES DEL MUNDO ECONÓMICO				1,1%				
TOTAL GENERAL	100,0%	100,0%	100,0%	100,0%	100,0%	100,0%	100,0%	100,0%

Tabla 21: Distribución por roles de los tiempos de palabra en las noticias sobre violencia de género, prestadores locales

ROL	VIOLENCIA DE GÉNERO	RESTO DE NOTICIAS	TOTAL GENERAL
Gobierno de Ayuntamientos andaluces	33,6%	38,4%	38,4%
Actores ocasionales y otros	11,2%	6,7%	6,7%
Gobierno de Andalucía	10,2%	2,9%	3,0%
Administración autonómica andaluza	8,7%	0,5%	0,5%
Organizaciones y asociaciones varias	7,3%	5,2%	5,3%
Gobierno de Diputaciones y Mancomunidades andaluzas	6,1%	3,2%	3,2%
Gobierno de España	4,2%	1,6%	1,6%
Personas expertas	3,7%	2,8%	2,8%
Partidos políticos andaluces	3,4%	6,8%	6,7%
Actores culturales	2,1%	4,2%	4,2%
Enseñanza	1,4%	1,4%	1,4%
Sindicatos	1,1%	1,6%	1,6%
Asociaciones y colectivos profesionales	1,1%	0,7%	0,7%
Administración de Ayuntamientos andaluces	1,1%	0,8%	0,8%
Administración del estado español	1,0%	1,2%	1,2%
Actores del mundo económico	0,7%	3,6%	3,6%
Actores del mundo sanitario	0,6%	0,5%	0,5%
Oposición de Ayuntamientos andaluces	0,6%	1,6%	1,6%
Administración de justicia	0,5%	0,1%	0,1%
Organizaciones empresariales	0,4%	0,9%	0,9%
Partidos políticos del resto de España	0,4%	0,8%	0,8%
Universidad	0,4%	0,8%	0,8%
Actores deportivos	0,3%	12,0%	11,9%
Corona		0,0%	0,0%
Asociaciones de vecinos		0,5%	0,5%
Organismos de la Unión Europea		0,0%	0,0%
Parlamento Andaluz		0,3%	0,3%
Consejo Consultivo de Andalucía		0,0%	0,0%
Otras instituciones españolas		0,0%	0,0%
Defensor del pueblo Andaluz		0,0%	0,0%
Religiones e iglesias no católicas		0,0%	0,0%



ROL	VIOLENCIA DE GÉNERO	RESTO DE NOTICIAS	TOTAL GENERAL
Administración de Diputaciones y Mancomunidades andaluzas		0,1%	0,1%
Congreso y Senado españoles		0,1%	0,1%
Gobiernos, administraciones y políticos extranjeros		0,1%	0,1%
Consejo Audiovisual de Andalucía		0,0%	0,0%
Iglesia católica		0,5%	0,4%
Instituciones parlamentarias		0,0%	0,0%
Gobiernos autonómicos y locales no andaluces		0,0%	0,0%
Total general	100,0%	100,0%	100,0%

Tabla 22: Distribución por roles de los tiempos de palabra en las noticias sobre violencia de género, op. locales, desglose por prestador

ROL	FUENGIROLA TV	HUELVA TV	INTERALMERÍA	ONDA ALGECIRAS	ONDA AZUL	ONDA CÁDIZ	ONDA JAÉN	ONDA JEREZ	TELEMOTRIL	TG7
GOBIERNO DE AYUNTAMIENTOS ANDALUCES	69,2%	28,6%	11,3%	42,0%	7,0%	19,4%	34,9%	45,4%	38,1%	13,7%
ACTORES OCASIONALES Y OTROS	6,1%	14,8%	2,6%	2,3%	2,3%				45,7%	6,1%
GOBIERNO DE ANDALUCÍA		7,7%	15,4%	9,5%	21,2%	20,0%	29,8%	9,2%	3,2%	16,4%
ADMINISTRACIÓN AUTONÓMICA ANDALUZA		2,3%	31,8%	2,1%	25,1%	9,9%				8,7%
ORGANIZACIONES Y ASOCIACIONES VARIAS	7,5%	5,7%	3,3%	17,2%	1,9%	7,0%	4,5%	16,3%	6,2%	8,3%
GOBIERNO DE DIPUTACIONES Y MANCOMUNIDADES ANDALUZAS	5,5%		9,4%	3,1%	3,9%	21,0%				15,9%
GOBIERNO DE ESPAÑA		2,8%	11,2%	2,7%	7,3%	14,2%	15,8%			3,0%
PERSONAS EXPERTAS	3,6%		2,0%	11,3%	6,5%			12,2%		5,4%
PARTIDOS POLÍTICOS ANDALUCES		3,1%		2,3%	5,1%	5,2%	8,9%		6,8%	7,6%
ACTORES CULTURALES	4,6%	2,5%	4,3%		2,4%					0,8%
ENSEÑANZA		6,1%		7,4%						1,0%
SINDICATOS		1,8%	1,3%		5,8%		6,2%			0,9%
ASOCIACIONES Y COLECTIVOS PROFESIONALES	1,1%	1,7%	1,4%		6,1%					
ADMINISTRACIÓN DE AYUNTAMIENTOS ANDALUCES		5,4%			1,8%			16,9%		
ADMINISTRACIÓN DEL ESTADO ESPAÑOL		6,1%	0,5%							2,6%
ACTORES DEL MUNDO ECONÓMICO	2,3%									1,9%
ACTORES DEL MUNDO SANITARIO		6,9%								
OPOSICIÓN DE AYUNTAMIENTOS ANDALUCES						3,3%				3,2%
ADMINISTRACIÓN DE JUSTICIA		2,8%	1,8%							
ORGANIZACIONES EMPRESARIALES		1,5%								2,3%
PARTIDOS POLÍTICOS DEL RESTO DE ESPAÑA			1,9%		1,7%					
UNIVERSIDAD			1,8%							1,0%
ACTORES DEPORTIVOS					2,0%					1,1%
TOTAL GENERAL	100,0%	100,0%	100,0%	100,0%	100,0%	100,0%	100,0%	100,0%	100,0%	100,0%

3.9 Distribución por sexo de los tiempos de palabra.

- Si se tiene en cuenta el sexo de los actores con tiempo de palabra, se aprecia claramente que la presencia femenina es mucho mayor (67% del número de intervenciones para el conjunto de prestadores y roles) en las noticias sobre violencia de género que en el resto de noticias (31%). Por tipos de prestadores, la presencia femenina es predominante en todos ellos, yendo desde el 55% de La 1 al 74% de las televisiones locales. A continuación se ofrecen los datos por tipos de prestador de aquellos roles con mayor número de intervenciones femeninas, en los que los porcentajes son más significativos:
 1. Gobierno de Andalucía: 263 intervenciones femeninas en el conjunto de los prestadores (76% femenino). Por prestadores, los porcentajes femeninos en este rol son los siguientes: desconexiones provinciales de la RTVA, 78%; emisiones autonómicas de la RTVA, 76%; prestadores locales, 74%; y La 1, 56%.
 2. Actores ocasionales: 262 intervenciones femeninas en el conjunto de los prestadores, lo que supuso un 72%. Por prestadores, los porcentajes femeninos en este rol se distribuyeron como sigue: prestadores locales, 79%; emisiones autonómicas de la RTVA, 77%; La 1, 67%; y desconexiones provinciales de la RTVA, 58%.
 3. Administración autonómica andaluza: 185 intervenciones femeninas en el conjunto de los prestadores (97%). Por tipos de prestadores, la presencia femenina para este rol fue de un 100% en La 1, de un 99% en las desconexiones provinciales, de un 98% en los prestadores locales y de un 90% en las emisiones autonómicas de la RTVA.
 4. Organizaciones y asociaciones: 125 intervenciones femeninas (81%). Por prestadores, los porcentajes femeninos se distribuyeron como sigue: La 1 Andalucía, 100%; televisiones locales, 94%; desconexiones provinciales de la RTVA, 92%; y emisiones autonómicas de la RTVA, 61%.

5. Gobierno de ayuntamientos andaluces: 125 intervenciones femeninas en el conjunto de los prestadores (61%). Por prestadores, los porcentajes femeninos en este rol son: prestadores locales, 76%; desconexiones provinciales de la RTVA, 55%; emisiones autonómicas de la RTVA (31%); y La 1, 14%.

Tabla 23: Distribución por sexo de los actores con tiempo de palabra en noticias sobre violencia de género según rol (nº de noticias, todos los prestadores).

ROL	VIOLENCIA DE GÉNERO				RESTO DE NOTICIAS			
	HOMBRE		MUJER		HOMBRE		MUJER	
	Nº	%	Nº	%	Nº	%	Nº	%
GOBIERNO DE ANDALUCÍA	84	24,21%	263	75,79%	5.229	46,93%	5.913	53,07%
ACTORES OCASIONALES Y OTROS	104	28,42%	262	71,58%	15.865	52,80%	14.183	47,20%
ADMINISTRACIÓN AUTONÓMICA ANDALUZA	5	2,63%	185	97,37%	690	59,84%	463	40,16%
ORGANIZACIONES Y ASOCIACIONES VARIAS	29	18,83%	125	81,17%	5.666	66,87%	2.807	33,13%
GOBIERNO DE AYUNTAMIENTOS ANDALUCES	79	38,73%	125	61,27%	12.835	61,85%	7.916	38,15%
GOBIERNO DE ESPAÑA	52	37,14%	88	62,86%	3.640	73,71%	1.298	26,29%
PERSONAS EXPERTAS	61	41,50%	86	58,50%	5.893	77,21%	1.739	22,79%
ADMINISTRACIÓN DE JUSTICIA	42	48,28%	45	51,72%	544	90,37%	58	9,63%
GOBIERNO DE DIPUTACIONES Y MANCOMUNIDADES ANDALUZAS	20	35,09%	37	64,91%	2.292	70,98%	937	29,02%
PARTIDOS POLÍTICOS ANDALUCES	30	49,18%	31	50,82%	7.822	69,23%	3.476	30,77%
ACTORES CULTURALES	28	52,83%	25	47,17%	7.327	71,91%	2.862	28,09%
ADMINISTRACIÓN DEL ESTADO ESPAÑOL	46	66,67%	23	33,33%	2.148	85,51%	364	14,49%
SINDICATOS	11	33,33%	22	66,67%	3.823	79,15%	1.007	20,85%
ASOCIACIONES Y COLECTIVOS PROFESIONALES	24	66,67%	12	33,33%	1.367	85,01%	241	14,99%
ENSEÑANZA	10	45,45%	12	54,55%	876	56,15%	684	43,85%
ACTORES DEL MUNDO SANITARIO	2	16,67%	10	83,33%	1.398	67,67%	668	32,33%
UNIVERSIDAD	10	55,56%	8	44,44%	951	69,52%	417	30,48%
CONGRESO Y SENADO ESPAÑOLES	1	12,50%	7	87,50%	1.235	77,77%	353	22,23%
ADMINISTRACIÓN DE AYUNTAMIENTOS ANDALUCES			7	100,00%	518	77,31%	152	22,69%
PARTIDOS POLÍTICOS DEL RESTO DE ESPAÑA	11	64,71%	6	35,29%	3.016	74,03%	1.058	25,97%
GOBIERNOS AUTONÓMICOS Y LOCALES NO ANDALUCES	11	68,75%	5	31,25%	543	86,33%	86	13,67%
OPOSICIÓN DE AYUNTAMIENTOS ANDALUCES			4	100,00%	1.289	69,23%	573	30,77%
ACTORES DEPORTIVOS	1	25,00%	3	75,00%	17.037	94,51%	990	5,49%
ACTORES DEL MUNDO ECONÓMICO	7	70,00%	3	30,00%	6.098	79,11%	1.610	20,89%
ORGANIZACIONES EMPRESARIALES	10	83,33%	2	16,67%	1.971	93,24%	143	6,76%
ADMINISTRACIONES AUTONÓMICAS Y LOCALES NO ANDALUZAS	1	50,00%	1	50,00%	43	87,76%	6	12,24%
CONSEJO AUDIOVISUAL DE ANDALUCÍA			1	100,00%	4	11,11%	32	88,89%

ROL	VIOLENCIA DE GÉNERO				RESTO DE NOTICIAS			
	HOMBRE		MUJER		HOMBRE		MUJER	
	Nº	%	Nº	%	Nº	%	Nº	%
CONSEJO CONSULTIVO DE ANDALUCÍA					25	100,00%		
CORONA					239	92,64%	19	7,36%
CÁMARA DE CUENTAS DE ANDALUCÍA					19	100,00%		
ADMINISTRACIÓN DE DIPUTACIONES Y MANCOMUNIDADES ANDALUZAS					108	87,10%	16	12,90%
PARLAMENTO ANDALUZ					1.000	73,26%	365	26,74%
ORGANISMOS DE LA UNIÓN EUROPEA					62	65,96%	32	34,04%
DEFENSOR DEL PUEBLO ANDALUZ					91	100,00%		
GOBIERNOS, ADMINISTRACIONES Y POLÍTICOS EXTRANJEROS	2	100,00%			406	84,23%	76	15,77%
RELIGIONES E IGLESIAS NO CATÓLICAS					12	75,00%	4	25,00%
ASOCIACIONES DE VECINOS					341	73,65%	122	26,35%
OTRAS INSTITUCIONES ESPAÑOLAS					4	11,43%	31	88,57%
IGLESIA CATÓLICA	3	100,00%			503	92,46%	41	7,54%
INSTITUCIONES PARLAMENTARIAS	1	100,00%			232	97,07%	7	2,93%
TOTAL GENERAL	685	32,89%	1.398	67,11%	113.162	69,04%	50.749	30,96%

Tabla 24: Distribución por sexo de los actores con tiempo de palabra en noticias sobre violencia de género según rol y tipo de prestador

TIPO DE PRESTADOR Y ROL	HOMBRE	MUJER
EMISIONES AUTONÓMICAS RTVA	37,6%	62,4%
ACTORES CULTURALES	60,0%	40,0%
ACTORES DEL MUNDO ECONÓMICO	50,0%	50,0%
ACTORES DEL MUNDO SANITARIO	40,0%	60,0%
ACTORES DEPORTIVOS		100,0%
ACTORES OCASIONALES Y OTROS	22,9%	77,1%
ADMINISTRACIÓN AUTONÓMICA ANDALUZA	10,3%	89,7%
ADMINISTRACIÓN DE JUSTICIA	47,7%	52,3%
ADMINISTRACIÓN DEL ESTADO ESPAÑOL	74,1%	25,9%
ADMINISTRACIONES AUTONÓMICAS Y LOCALES NO ANDALUZAS	50,0%	50,0%
ASOCIACIONES Y COLECTIVOS PROFESIONALES	56,3%	43,8%
CONGRESO Y SENADO ESPAÑOLES	12,5%	87,5%
ENSEÑANZA		100,0%
GOBIERNO DE ANDALUCÍA	24,0%	76,0%
GOBIERNO DE AYUNTAMIENTOS ANDALUCES	69,4%	30,6%
GOBIERNO DE DIPUTACIONES Y MANCOMUNIDADES ANDALUZAS	33,3%	66,7%
GOBIERNO DE ESPAÑA	36,7%	63,3%
GOBIERNOS AUTONÓMICOS Y LOCALES NO ANDALUCES	68,8%	31,3%
GOBIERNOS, ADMINISTRACIONES Y POLÍTICOS EXTRANJEROS	100,0%	
IGLESIA CATÓLICA	100,0%	
INSTITUCIONES PARLAMENTARIAS	100,0%	
ORGANIZACIONES EMPRESARIALES	100,0%	
ORGANIZACIONES Y ASOCIACIONES VARIAS	38,6%	61,4%
PARTIDOS POLÍTICOS ANDALUCES	56,0%	44,0%
PARTIDOS POLÍTICOS DEL RESTO DE ESPAÑA	76,9%	23,1%
PERSONAS EXPERTAS	31,1%	68,9%
SINDICATOS	50,0%	50,0%
UNIVERSIDAD	71,4%	28,6%
LA 1 (ANDALUCÍA)	44,7%	55,3%
ACTORES OCASIONALES Y OTROS	33,3%	66,7%
ADMINISTRACIÓN AUTONÓMICA ANDALUZA		100,0%

TIPO DE PRESTADOR Y ROL	HOMBRE	MUJER
ADMINISTRACIÓN DE JUSTICIA	40,0%	60,0%
ADMINISTRACIÓN DEL ESTADO ESPAÑOL	75,0%	25,0%
ASOCIACIONES Y COLECTIVOS PROFESIONALES	100,0%	
CONSEJO AUDIOVISUAL DE ANDALUCÍA		100,0%
GOBIERNO DE ANDALUCÍA	43,8%	56,3%
GOBIERNO DE AYUNTAMIENTOS ANDALUCES	85,7%	14,3%
GOBIERNO DE DIPUTACIONES Y MANCOMUNIDADES ANDALUZAS	66,7%	33,3%
GOBIERNO DE ESPAÑA	15,8%	84,2%
ORGANIZACIONES EMPRESARIALES		100,0%
ORGANIZACIONES Y ASOCIACIONES VARIAS		100,0%
PARTIDOS POLÍTICOS ANDALUCES	75,0%	25,0%
PERSONAS EXPERTAS	50,0%	50,0%
SINDICATOS	100,0%	
DESCONEXIONES PROVINCIALES RTVA	30,7%	69,3%
ACTORES CULTURALES	45,8%	54,2%
ACTORES DEL MUNDO ECONÓMICO	100,0%	
ACTORES DEL MUNDO SANITARIO		100,0%
ACTORES OCASIONALES Y OTROS	42,4%	57,6%
ADMINISTRACIÓN AUTONÓMICA ANDALUZA	0,9%	99,1%
ADMINISTRACIÓN DE AYUNTAMIENTOS ANDALUCES		100,0%
ADMINISTRACIÓN DE JUSTICIA	50,0%	50,0%
ADMINISTRACIÓN DEL ESTADO ESPAÑOL	56,3%	43,8%
ASOCIACIONES Y COLECTIVOS PROFESIONALES	66,7%	33,3%
ENSEÑANZA	53,3%	46,7%
GOBIERNO DE ANDALUCÍA	21,9%	78,1%
GOBIERNO DE AYUNTAMIENTOS ANDALUCES	45,2%	54,8%
GOBIERNO DE DIPUTACIONES Y MANCOMUNIDADES ANDALUZAS	34,8%	65,2%
GOBIERNO DE ESPAÑA	54,2%	45,8%
OPOSICIÓN DE AYUNTAMIENTOS ANDALUCES		100,0%
ORGANIZACIONES EMPRESARIALES	100,0%	
ORGANIZACIONES Y ASOCIACIONES VARIAS	8,1%	91,9%
PARTIDOS POLÍTICOS ANDALUCES	14,3%	85,7%

TIPO DE PRESTADOR Y ROL	HOMBRE	MUJER
PARTIDOS POLÍTICOS DEL RESTO DE ESPAÑA		100,0%
PERSONAS EXPERTAS	56,9%	43,1%
SINDICATOS	15,0%	85,0%
UNIVERSIDAD	44,4%	55,6%
TELEVISIONES LOCALES	26,0%	74,0%
ACTORES CULTURALES	55,6%	44,4%
ACTORES DEL MUNDO ECONÓMICO	80,0%	20,0%
ACTORES DEL MUNDO SANITARIO		100,0%
ACTORES DEPORTIVOS	50,0%	50,0%
ACTORES OCASIONALES Y OTROS	20,5%	79,5%
ADMINISTRACIÓN AUTONÓMICA ANDALUZA	2,4%	97,6%
ADMINISTRACIÓN DE AYUNTAMIENTOS ANDALUCES		100,0%
ADMINISTRACIÓN DE JUSTICIA	50,0%	50,0%
ADMINISTRACIÓN DEL ESTADO ESPAÑOL	83,3%	16,7%
ASOCIACIONES Y COLECTIVOS PROFESIONALES	83,3%	16,7%
ENSEÑANZA	33,3%	66,7%
GOBIERNO DE ANDALUCÍA	26,0%	74,0%
GOBIERNO DE AYUNTAMIENTOS ANDALUCES	24,4%	75,6%
GOBIERNO DE DIPUTACIONES Y MANCOMUNIDADES ANDALUZAS	32,1%	67,9%
GOBIERNO DE ESPAÑA	38,9%	61,1%
OPOSICIÓN DE AYUNTAMIENTOS ANDALUCES		100,0%
ORGANIZACIONES EMPRESARIALES	66,7%	33,3%
ORGANIZACIONES Y ASOCIACIONES VARIAS	5,9%	94,1%
PARTIDOS POLÍTICOS ANDALUCES	35,3%	64,7%
PARTIDOS POLÍTICOS DEL RESTO DE ESPAÑA	50,0%	50,0%
PERSONAS EXPERTAS	40,0%	60,0%
SINDICATOS	50,0%	50,0%
UNIVERSIDAD	50,0%	50,0%
TOTAL GENERAL	32,9%	67,1%

4 ÍNDICE DE TABLAS

Tabla 1: Número de noticias sobre violencia de género, todos los prestadores	11
Tabla 2: Duración de las noticias sobre violencia de género, todos los prestadores	14
Tabla 3: Promedio de duración de las noticias sobre violencia de género, todos los prestadores.....	15
Tabla 4: Promedio de duración de las noticias sobre violencia de género con desglose de sucesos, todos los prestadores..	16
Tabla 5: Porcentaje de noticias sobre violencia de género por tipo de prestador, comparación con los restantes asuntos de actualidad.	18
Tabla 6: Distribución mensual del nº de noticias sobre violencia de género (todos los prestadores).....	22
Tabla 7: Rango de las noticias sobre violencia de género según prestadores, porcentajes horizontales	28
Tabla 8: Rango de las noticias sobre violencia de género según temática, todos los prestadores (% verticales).....	29
Tabla 9: Distribución por temáticas de las noticias sobre violencia de género, comparación por tipo de prestadores (% verticales)	31
Tabla 10: Distribución por temáticas de las noticias sobre violencia de género, emisiones autonómicas RTVA	32
Tabla 11: Distribución por temáticas de las noticias sobre violencia de género, La 1 (Andalucía)	33
Tabla 12: Distribución por temáticas de las noticias sobre violencia de género, desconexiones prov. RTVA	34
Tabla 13: Distribución por temáticas de las noticias sobre violencia de género, desconexiones prov. RTVA, desglose por provincias.....	35
Tabla 14: Distribución por temáticas de las noticias sobre violencia de género, prestadores locales	36
Tabla 15: Distribución por temáticas de las noticias sobre violencia de género, prestadores locales, desglose por prestador	36
Tabla 16: Distribución por roles de los tiempos de palabra en las noticias sobre violencia de género, comparación por tipo de prestador.....	38
Tabla 17: Distribución por roles de los tiempos de palabra en las noticias sobre violencia de género, emisiones autonómicas RTVA	40
Tabla 18: Distribución por roles de los tiempos de palabra en las noticias sobre violencia de género, La 1 (Andalucía)	42
Tabla 19: Distribución por roles de los tiempos de palabra en las noticias sobre violencia de género, desconexiones provinciales RTVA	44
Tabla 20: Distribución por roles de los tiempos de palabra en las noticias sobre violencia de género, desconexiones provinciales RTVA, desglose por provincias.....	46
Tabla 21: Distribución por roles de los tiempos de palabra en las noticias sobre violencia de género, prestadores locales ..	47
Tabla 22: Distribución por roles de los tiempos de palabra en las noticias sobre violencia de género, op. locales, desglose por prestador.....	49
Tabla 23: Distribución por sexo de los actores con tiempo de palabra en noticias sobre violencia de género según rol (nº de noticias, todos los prestadores).....	52
Tabla 24: Distribución por sexo de los actores con tiempo de palabra en noticias sobre violencia de género según rol y tipo de prestador.....	54

5 ÍNDICE DE GRÁFICOS

Gráfico 1: Distribución mensual del nº de noticias sobre violencia de género (todos los prestadores).....	21
Gráfico 2: Feminicidios de pareja en 2014, por meses (Fuente: Ministerio de Sanidad, Servicios Sociales e Igualdad)	23
Gráfico 3: Distribución mensual de las noticias de violencia de género según temas (todos los prestadores)	24
Gráfico 4: Distribución mensual de las noticias de violencia de género según temas (La 1 Andalucía)	25
Gráfico 5: Distribución mensual de las noticias de violencia de género según temas (RTVA, emisiones autonómicas).....	26

6 FICHA TÉCNICA

Nº total de datos analizados:

3.242 horas de informativos
138.467 noticias
165.994 registros con tiempo de palabra

Empresa catalogadora:

Kantar Media

(Siguiendo las instrucciones y los cuadernos de procedimientos diseñados por el Consejo Audiovisual de Andalucía)

Diseño del informe:

Área de Contenidos

Equipo técnico del CAA:

Felipe Rodríguez Fernández
Jesús Martín Ruiz

Nº de horas de explotación de datos y de realización del informe:

40 horas