



**INFORME SOBRE LA PRESENCIA DE LA
VIOLENCIA DE GÉNERO EN LOS INFORMATIVOS
DE LAS TELEVISIONES PÚBLICAS ANDALUZAS
2012**

IE-AC 13/19
ÁREA DE CONTENIDOS
CONSEJO AUDIOVISUAL DE ANDALUCÍA
23/07/2012

Índice	
1 ANTECEDENTES	3
2 OBJETIVOS Y METODOLOGÍA.....	4
2.1 Objetivos.....	4
2.2 Muestra: periodo y prestadores.....	5
2.3 Metodología de clasificación de los datos	6
3 RESULTADOS DEL INFORME	7
3.1 Principales tendencias. Síntesis de resultados	7
3.2 Número de noticias sobre violencia de género.	10
3.3 Tiempo de noticias sobre violencia de género.....	12
3.4 La violencia de género como campo de actualidad.....	17
3.5 Evolución mensual de las noticias sobre violencia de género.....	20
3.6 Rango de las noticias sobre violencia de género.	24
3.7 Noticias sobre violencia de género. Distribución por temáticas según prestadores. 27	
3.8 Roles en los tiempos de palabra de las noticias sobre violencia de género. Análisis por prestadores.....	34
3.9 Distribución por sexo de los tiempos de palabra. Análisis según prestadores. 47	
3.10 Referencia al número 016 en las noticias sobre episodios de violencia de género. 53	
4 ÍNDICE DE TABLAS.....	55
5 ÍNDICE DE GRÁFICOS.....	55
6 FICHA TÉCNICA	56

1 ANTECEDENTES

El Consejo Audiovisual de Andalucía es la autoridad audiovisual independiente encargada de velar porque los medios audiovisuales sobre los que ejerce sus funciones traten y reflejen la violencia de género en toda su complejidad, de acuerdo a lo dispuesto en la normativa estatal y autonómica sobre violencia de género.

Los medios de comunicación, públicos y privados, deben contribuir a la sensibilización de la población, así como a la prevención y erradicación de los malos tratos hacia las mujeres difundiendo una información adecuada, según lo establecido en el capítulo IV de la Ley 13/2007 de Medidas de Prevención y Protección Integral contra la Violencia de Género.

Entre las acciones acordadas en el Plan de Actuación de 2010, el Pleno del Consejo Audiovisual de Andalucía acordó realizar el análisis del tratamiento que los medios de comunicación audiovisuales dan a las informaciones relativas sobre violencia de género, habiéndose realizado ya previamente los informes relativos a los años 2010 y 2011.

Como otros estudios del Consejo, este informe permite extraer conclusiones generales y particulares, relativas a cada televisión analizada, que contribuyan a la adopción de medidas encaminadas a alcanzar los objetivos marcados por la legislación y a asegurar el compromiso de los medios de comunicación en la prevención y erradicación de la violencia hacia las mujeres. La realización de un informe cada año permite, además, hacer comparaciones y análisis diacrónicos.

El informe es el resultado del análisis y catalogación de 3.225 horas de programación informativa emitidas en 2012 por la RTVA, tanto en sus canales autonómicos como en sus desconexiones provinciales, las desconexiones de RTVE para Andalucía y por diez televisiones locales públicas.

2 OBJETIVOS Y METODOLOGÍA

2.1 Objetivos

Este informe tiene como objetivo el **análisis estadístico de las noticias sobre la violencia de género en las televisiones públicas de Andalucía.**

El cauce de acceso a los datos es la base de datos de pluralismo de los informativos de las televisiones públicas de Andalucía en 2012.

Los objetivos específicos de este informe son los siguientes:

- Análisis de la **presencia** de la temática “violencia de género” en las noticias de los informativos (número de noticias y duración en términos absolutos y relativos, desglosados por prestadores).
- **Rango** que ocupan las noticias sobre violencia de género (porcentajes desglosados por prestadores), medidas en cuatro intervalos (1ª, 2ª, 3ª noticias y resto).
- **Distribución por temáticas** de las noticias sobre violencia de género (porcentajes desglosados por prestadores).
- Distribución por **roles de los tiempos de palabra** de los actores en las noticias sobre violencia de género (porcentajes desglosados por prestadores).
- **Distribución por sexo y roles** de los actores en las noticias sobre violencia de género (porcentajes desglosados por prestadores).

En la presente edición del informe, además, se ha incluido un análisis cualitativo específico del cumplimiento por parte de los prestadores del acuerdo firmado entre el Gobierno de España y la Unión de Televisiones Comerciales el 28 de noviembre de 2007, por el que éstas se comprometían, entre otras cosas a *que en toda información que las televisiones realicen sobre episodios de violencia de género, se incluya una mención expresa al teléfono contra los malos tratos, el 016, de modo que la sociedad, y especialmente las mujeres que puedan estar sufriendo violencia, tengan presente este recurso que está a su disposición las 24 horas del día todos los días del año.* De esta manera, se han seleccionado las noticias de sucesos incluidas entre las de violencia de género y se ha comprobado si en las mismas se hacía referencia, de palabra o con sobreimpresiones, al referido número 016.

2.2 Muestra: periodo y prestadores

La muestra que analiza el informe se ciñe a las noticias catalogadas entre el 1 de enero y el 31 de diciembre de 2012.

Los espacios catalogados y estudiados y el universo/muestreo seleccionados son los siguientes:

- ✓ Informativos de La 1, desconexión Andalucía (universo completo a lo largo del periodo).
- ✓ Informativos de las cadenas autonómicas Canal Sur TV y Canal Sur 2¹ (universo completo a lo largo del periodo).
- ✓ Informativos de las ocho desconexiones provinciales de Canal Sur TV (universo completo a lo largo del periodo).
- ✓ Informativos locales de la emisora municipal Fuengirola TV (un informativo diario de lunes a viernes a lo largo del periodo).
- ✓ Informativos locales de la emisora municipal de Sevilla Giralda TV² (un informativo diario de lunes a viernes a lo largo del periodo).
- ✓ Informativos locales de la emisora municipal Huelva TV (un informativo diario de lunes a viernes a lo largo del periodo).
- ✓ Informativos locales de la emisora municipal Interalmérica (un informativo diario de lunes a viernes a lo largo del periodo).
- ✓ Informativos locales de la emisora municipal de Málaga Onda Azul (un informativo diario de lunes a viernes a lo largo del periodo).
- ✓ Informativos locales de la emisora municipal Onda Cádiz (un informativo diario de lunes a viernes a lo largo del periodo).
- ✓ Informativos locales de la emisora municipal Onda Jaén (un informativo diario de lunes a viernes a lo largo del periodo).
- ✓ Informativos locales de la emisora municipal Onda Jerez (un informativo diario de lunes a viernes a lo largo del periodo).
- ✓ Informativos locales de la emisora municipal de Motril Telemotril (un informativo diario de lunes a viernes a lo largo del periodo).
- ✓ Informativos locales de la emisora municipal de Granada TG7 (un informativo diario de lunes a viernes a lo largo del periodo).

¹ La programación de Canal Sur 2 se limita, desde octubre de 2012, al informativo autonómico que se emite por esta cadena como alternativa a las desconexiones provinciales que se emiten al mismo tiempo por Canal Sur TV, dado que el resto de la programación es idéntico.

² Giralda TV cesó en noviembre de 2012 de emitir informativos diarios.

2.3 Metodología de clasificación de los datos

El informe se elabora siguiendo la misma metodología cuantitativa aplicada a los informes mensuales y trimestrales de pluralismo político, con mayor profundidad de análisis al incluir cruces de variables que no aparecen en los informes periódicos.

Para la selección de los datos, se ha seguido el registro derivado del diseño del modelo de pluralismo político aprobado por el Pleno del CAA en abril de 2008, en el que la **noticia** se constituye en la unidad mínima de análisis en la que se estructuran los informativos.

La codificación del informativo se lleva a cabo en tres niveles sucesivos de codificación (del informativo, de las noticias que componen el informativo y de las apariciones de los actores que aparecen en las noticias), incluyendo título de la noticia, tipo de noticia (titular-resumen, noticia, entrevista extensa), rango, tema, actualidad y, finalmente, alcance geográfico.

La presencia en las noticias del tema de la violencia de género se ha determinado mediante el campo "actualidad" de la base de datos de pluralismo, en donde la violencia de género consta como valor desde el comienzo de los estudios de pluralismo del Consejo.

3 RESULTADOS DEL INFORME

3.1 Principales tendencias. Síntesis de resultados

- **Las noticias sobre violencia de género tienen una gran relevancia** en los informativos de las cadenas públicas analizadas en este informe, **aunque se aprecia una tendencia al descenso**, como lo confirman dos datos:
 - o **La violencia de género** ha sido el **séptimo asunto en importancia** entre los temas de actualidad definidos para el estudio de los informativos de dichas cadenas por parte del Consejo audiovisual de Andalucía en 2012. En 2011 fue el sexto tema en relevancia.
 - o La violencia de género aparece como **primera noticia o como segunda noticia** en porcentajes superiores al resto de noticias. No obstante, el rango de las noticias de violencia de género ha disminuido considerablemente en 2012 respecto al año anterior.
 - o La tabla siguiente resume el **descenso de la relevancia de las noticias sobre violencia de género** en el trienio 2010-2012:

Año	Nº noticias	%	Duración	%
2010	1.348	1,17%	24:21:58	0,86%
2011	1.199	0,95%	21:02:30	0,75%
2012	1.023	0,73%	18:25:56	0,57%

Se puede apreciar que de 2010 a 2012 **la relevancia informativa de la violencia de género ha descendido tanto en términos absolutos como relativos**, pues en 2012 se registraron 325 noticias menos y su duración fue casi seis minutos menor que en 2010, lo que, supone porcentajes un tercio inferiores a los de 2010.

- La información relativa a la violencia de género no está exclusivamente condicionada por las noticias sobre agresiones o asesinatos sino que viene marcada, fundamentalmente, por el **esfuerzo social e institucional** por convertir el asunto en un tema de actualidad.

- Así se aprecia en su distribución mensual, claramente marcada por la celebración en noviembre del **Día Internacional contra la Violencia de Género**. En el 2012, una de cada tres noticias sobre violencia de género se emitieron noviembre.
 - La correlación entre la labor institucional y el volumen de noticias sobre violencia de género queda patente, asimismo, por el hecho de que más de la mitad de los tiempos de palabra analizados pertenecen a portavoces o **representantes institucionales**. Destacan, a este respecto, los representantes de ayuntamientos andaluces, los funcionarios y los miembros del Gobierno autonómico andaluz, así como los representantes del Gobierno de España, cuyos tiempos de palabra, por sí solos, suponen más del 40% del total. No obstante, **el primer puesto en importancia en las noticias sobre violencia de género lo ocupa el rol de actores ocasionales**, que ocupa de promedio un 20% del tiempo de palabra y que es particularmente notorio en las emisiones autonómicas de la RTVA (31%) y en La 1 (25%).
- **Los tiempos de palabra en las noticias sobre violencia de género están claramente feminizados**, a diferencia de lo que sucede en el resto de las informaciones.
- En las noticias sobre violencia de género, **tres de cada cuatro intervenciones son protagonizadas por mujeres**, mientras que, en el resto, esta proporción prácticamente se invierte a favor de los hombres.
 - En algunos de los roles que acaparan más intervenciones, la presencia femenina es abrumadora, superándose el 80% en roles como la administración autonómica andaluza (95% de mujeres), las organizaciones y asociaciones (87% de mujeres), el Gobierno de Andalucía (80% de mujeres), la administración de justicia (80%), o el gobierno de diputaciones (85% de mujeres), por citar los roles más feminizados de entre los que ostentan un mayor número de intervenciones.

- En general, **no se está cumpliendo el acuerdo de 28 de noviembre de 2007 de informar sobre el nº 016** en las noticias sobre episodios de violencia de género, puesto que solamente un 22% de los casos que lo requerirían contienen alguna referencia a teléfonos gratuitos de atención a la mujer.
 - o La RTVA es el prestador, en sus emisiones autonómicas, con un mayor porcentaje de referencias (31%), aunque éstas son en casi todos los casos al número 900 del Instituto Andaluz de la Mujer.

3.2 Número de noticias sobre violencia de género.

- Durante 2012 se han emitido 1.023 noticias sobre violencia de género de un total de 140.210, es decir, un 0,7% de todas las informaciones emitidas. Estos datos son inferiores a los de 2011 tanto en términos absolutos como relativos, pues entonces las 1.199 noticias sobre violencia de género supusieron el 1% del total, y confirman una tendencia a la baja ya detectada el año anterior, puesto que el 2010 se emitieron 1.348 noticias sobre violencia de género, que alcanzaron el 1,2% del total. Por prestadores, la mayor cobertura de la violencia de género corresponde a las emisiones autonómicas de la RTVA, que han tratado el tema de la violencia de género en 489 noticias y un 0,8% del total de sus informaciones, lo que significa un descenso porcentual de cuatro décimas respecto a los datos de 2011. El grueso (422) de las noticias autonómicas de la RTVA corresponden a Canal Sur TV. La 1 Andalucía, por su parte, ha emitido 32 noticias, lo que supone el 0,7% del total de sus informaciones (1% en 2011). Las desconexiones provinciales del prestador público andaluz han emitido 310 noticias (0,9% del total de sus informaciones, datos muy similares a los de 2011), siendo la desconexión de Córdoba la que más porcentaje de sus noticias ha dedicado a este asunto (1,4%), tendencia que coincide con los datos del año anterior. Los prestadores locales han tratado la violencia de género en 192 noticias (0,5% del total de sus informaciones, datos ligeramente inferiores a los de 2011), encontrándose el porcentaje de informaciones más elevado en Fuengirola TV (0,7%).

Tabla 1: Número de noticias sobre violencia de género, todos los prestadores

PRESTADORES	VIOLENCIA DE GÉNERO		RESTO DE NOTICIAS		TOTAL	
	Nº	%	Nº	%	Nº	%
EMISIONES AUTONÓMICAS RTVA	489	0,8%	61.623	99,2%	62.112	100,0%
CANAL SUR TV	422	0,9%	48.755	99,1%	49.177	100,0%
CANAL SUR 2	67	0,5%	12.868	99,5%	12.935	100,0%
LA 1 (ANDALUCÍA)	32	0,7%	4.460	99,3%	4.492	100,0%
DESCONEXIONES PROV. RTVA	310	0,9%	33.911	99,1%	34.221	100,0%
CANAL SUR TV (ALMERÍA)	54	1,2%	4.355	98,8%	4.409	100,0%
CANAL SUR TV (CÁDIZ)	17	0,4%	4.555	99,6%	4.572	100,0%
CANAL SUR TV (CÓRDOBA)	60	1,4%	4.198	98,6%	4.258	100,0%
CANAL SUR TV (GRANADA)	29	0,7%	4.076	99,3%	4.105	100,0%
CANAL SUR TV (HUELVA)	41	1,1%	3.805	98,9%	3.846	100,0%
CANAL SUR TV (JAÉN)	42	1,1%	3.844	98,9%	3.886	100,0%
CANAL SUR TV (MÁLAGA)	38	0,8%	4.907	99,2%	4.945	100,0%
CANAL SUR TV (SEVILLA)	29	0,7%	4.171	99,3%	4.200	100,0%
TELEVISIONES LOCALES	192	0,5%	39.193	99,5%	39.385	100,0%
FUENGIROLA TV	28	0,7%	4.218	99,3%	4.246	100,0%
GIRALDA TV	18	0,4%	4.312	99,6%	4.330	100,0%
HUELVA TV	19	0,6%	3.261	99,4%	3.280	100,0%
INTERALMERÍA	23	0,5%	4.296	99,5%	4.319	100,0%
ONDA AZUL	18	0,5%	3.819	99,5%	3.837	100,0%
ONDA CÁDIZ	11	0,4%	2.845	99,6%	2.856	100,0%
ONDA JAÉN	22	0,5%	4.016	99,5%	4.038	100,0%
ONDA JEREZ	11	0,3%	3.468	99,7%	3.479	100,0%
TELEMOTRIL	24	0,5%	4.600	99,5%	4.624	100,0%
TG7	18	0,4%	4.358	99,6%	4.376	100,0%
TOTAL GENERAL	1.023	0,7%	139.187	99,3%	140.210	100,0%

3.3 Tiempo de noticias sobre violencia de género.

- Las noticias sobre violencia de género han ocupado un total de 18:25:56 de las 3225:19:37 de información analizada, lo que se traduce en un porcentaje de 0,6% sobre el total (0,7% en 2011 y 0,9% en 2010). De este tiempo, 7:15:15 de las noticias sobre el mencionado asunto se han emitido en los informativos autonómicos de la RTVA (0,6% de su tiempo total de información, tres décimas menos que en 2011); 0:35:09 corresponden a emisiones de La 1 Andalucía (0,6% de su tiempo total de información, tres décimas por debajo de los datos de 2011); 5:56:35 han sido emitidas en las desconexiones provinciales de la RTVA (0,8% de su tiempo total, dos décimas más que en 2011); y 4:38:57 pertenecen a las emisiones de los prestadores locales (0,4% de su tiempo total de información, 0,5% en 2011). Por tipos de prestadores, solamente las desconexiones provinciales de la RTVA han aumentado tanto el tiempo como el porcentaje de cobertura de la violencia de género respecto al año anterior.
- Si atendemos a la duración de cada noticia, se aprecia que las referidas a violencia de género son más breves, pues duran, en promedio, un minuto y cinco segundos, mientras que la duración general de las noticias es de 1 minuto y 23 segundos, lo que significa que las noticias sobre violencia de género son un 22% más cortas que las demás., datos casi idénticos a los registrados en 2011. De todos los prestadores estudiados, las noticias sobre violencia de género son más largas que las demás solamente en la desconexión provincial de Huelva de la RTVA, en Interalmenría, en Onda Azul y en Onda Jerez. La menor duración de las noticias sobre violencia de género queda más patentemente manifiesta cuando se desglosan aquellas que forman parte de los sucesos, ya que en este caso el promedio es de 46 segundos, es decir, un 30% más breves que el resto de las noticias (las noticias de sucesos no referidas a la violencia de género también son más breves que el resto, pero aun así su duración de 56 segundos es notablemente mayor que las de violencia de género). Por prestadores, es en las



emisiones autonómicas de la RTVA donde se da una mayor diferencia, con unas noticias de sucesos referidas a la violencia de género que duran un 48% menos que el resto de las noticias.

Tabla 2: Duración de las noticias sobre violencia de género, todos los prestadores

PRESTADORES	VIOLENCIA DE GÉNERO		RESTO DE NOTICIAS		TOTAL	
	DURACIÓN	%	DURACIÓN	%	DURACIÓN	%
EMISIONES AUTONÓMICAS RTVA	7:15:15	0,6%	1292:26:08	99,4%	1299:41:23	100,0%
CANAL SUR TV	5:59:02	0,6%	1034:11:46	99,4%	1040:10:48	100,0%
CANAL SUR 2	1:16:13	0,5%	258:14:22	99,5%	259:30:35	100,0%
LA 1 (ANDALUCÍA)	0:35:09	0,6%	90:51:31	99,4%	91:26:40	100,0%
DESCONEXIONES PROV. RTVA	5:56:35	0,8%	696:07:58	99,2%	702:04:33	100,0%
CANAL SUR TV (ALMERÍA)	1:02:50	1,1%	91:11:32	98,9%	92:14:22	100,0%
CANAL SUR TV (CÁDIZ)	0:15:54	0,3%	85:43:49	99,7%	85:59:43	100,0%
CANAL SUR TV (CÓRDOBA)	1:05:22	1,3%	84:21:59	98,7%	85:27:21	100,0%
CANAL SUR TV (GRANADA)	0:37:38	0,7%	89:15:30	99,3%	89:53:08	100,0%
CANAL SUR TV (HUELVA)	0:57:01	1,1%	83:28:30	98,9%	84:25:31	100,0%
CANAL SUR TV (JAÉN)	0:52:31	1,0%	87:54:27	99,0%	88:46:58	100,0%
CANAL SUR TV (MÁLAGA)	0:34:17	0,6%	89:56:01	99,4%	90:30:18	100,0%
CANAL SUR TV (SEVILLA)	0:31:02	0,6%	84:16:10	99,4%	84:47:12	100,0%
TELEVISIONES LOCALES	4:38:57	0,4%	1127:28:04	99,6%	1132:07:01	100,0%
FUENGIROLA TV	1:01:52	0,6%	165:35:37	99,4%	166:37:29	100,0%
GIRALDA TV	0:17:26	0,2%	150:56:18	99,8%	151:13:44	100,0%
HUELVA TV	0:23:30	0,4%	108:20:35	99,6%	108:44:05	100,0%
INTERALMERÍA	0:32:47	0,5%	104:23:03	99,5%	104:55:50	100,0%
ONDA AZUL	0:26:56	0,5%	87:59:18	99,5%	88:26:14	100,0%
ONDA CÁDIZ	0:19:26	0,3%	99:08:33	99,7%	99:27:59	100,0%
ONDA JAÉN	0:26:55	0,4%	111:01:39	99,6%	111:28:34	100,0%
ONDA JEREZ	0:15:19	0,3%	78:59:21	99,7%	79:14:40	100,0%
TELEMOTRIL	0:34:04	0,4%	126:12:04	99,6%	126:46:08	100,0%
TG7	0:20:42	0,4%	94:51:36	99,6%	95:12:18	100,0%
TOTAL GENERAL	18:25:56	0,6%	3206:53:41	99,4%	3225:19:37	100,0%

Tabla 3: Promedio de duración de las noticias sobre violencia de género, todos los prestadores

PRESTADORES	NOTICIAS SOBRE VIOLENCIA GÉNERO	TODAS LAS NOTICIAS	DIFERENCIA
EMISIONES AUTONÓMICAS RTVA	0:00:53	0:01:16	-29,3%
CANAL SUR TV	0:00:51	0:01:16	-33,2%
CANAL SUR 2	0:01:08	0:01:12	-5,5%
LA 1 (ANDALUCÍA)	0:01:06	0:01:13	-10,1%
DESCONEXIONES PROV. RTVA	0:01:09	0:01:14	-6,6%
CANAL SUR TV (ALMERÍA)	0:01:10	0:01:15	-7,4%
CANAL SUR TV (CÁDIZ)	0:00:56	0:01:08	-17,2%
CANAL SUR TV (CÓRDOBA)	0:01:05	0:01:12	-9,7%
CANAL SUR TV (GRANADA)	0:01:18	0:01:19	-1,2%
CANAL SUR TV (HUELVA)	0:01:23	0:01:19	5,6%
CANAL SUR TV (JAÉN)	0:01:15	0:01:22	-8,9%
CANAL SUR TV (MÁLAGA)	0:00:54	0:01:06	-18,0%
CANAL SUR TV (SEVILLA)	0:01:04	0:01:13	-11,7%
TELEVISIONES LOCALES	0:01:27	0:01:44	-15,8%
FUENGIROLA TV	0:02:13	0:02:21	-6,2%
GIRALDA TV	0:00:58	0:02:06	-53,9%
HUELVA TV	0:01:14	0:02:00	-38,0%
INTERALMERÍA	0:01:26	0:01:27	-2,2%
ONDA AZUL	0:01:30	0:01:23	8,2%
ONDA CÁDIZ	0:01:46	0:02:05	-15,5%
ONDA JAÉN	0:01:13	0:01:40	-26,2%
ONDA JEREZ	0:01:24	0:01:22	1,9%
TELEMOTRIL	0:01:25	0:01:39	-13,8%
TG7	0:01:09	0:01:18	-11,9%
TOTAL GENERAL	0:01:05	0:01:23	-21,8%

Tabla 4: Promedio de duración de las noticias sobre violencia de género con desglose de sucesos, todos los prestadores

PRESTADORES	NOTICIAS DE SUCESOS			RESTO DE TEMAS			A-F (%)
	VIOLENCIA GÉNERO (A)	OTRAS (B)	TOTAL SUCESOS (C)	VIOLENCIA GÉNERO (D)	OTRAS (E)	TOTAL RESTO DE TEMAS (F)	
EMISIONES AUTONÓMICAS RTVA	0:00:40	0:00:51	0:00:50	0:01:09	0:01:17	0:01:17	-48,1%
LA 1 (ANDALUCÍA)	0:01:12	0:00:59	0:01:00	0:01:01	0:01:14	0:01:14	-2,8%
DESCONEXIONES PROV. RTVA	0:00:52	0:01:03	0:01:02	0:01:17	0:01:14	0:01:14	-30,0%
TELEVISIONES LOCALES	0:01:11	0:00:58	0:00:59	0:01:30	0:01:44	0:01:44	-31,9%
TOTAL GENERAL	0:00:46	0:00:54	0:00:54	0:01:17	0:01:24	0:01:24	-30,0%

3.4 La violencia de género como campo de actualidad.

- La violencia de género es el séptimo por importancia entre los asuntos de actualidad definidos en la base de datos de pluralismo político 2012 del CAA. Para el conjunto de los prestadores, las noticias sobre violencia de género han ocupado un 0,6% de la duración total de las noticias, superadas por la crisis económica y financiera (8%), las medidas de ajuste (6%), las elecciones autonómicas (2%), el desempleo (1%), el caso de los ERE (1%) y el de los menores desaparecidos en Córdoba (1%). Como se ha visto en los puntos anteriores dedicados al número y duración de las noticias, se verifica, por tanto, una tendencia al descenso de la relevancia de la violencia de género respecto a los años anteriores, (fue el tercer asunto más tratado en 2010), descenso determinado por la irrupción de otros asuntos como la crisis económica, que aumenta notablemente su presencia tanto en sí misma como en lo relativo al desempleo y las medidas gubernamentales de ajuste, y como otros asuntos candentes cual las elecciones autonómicas o los casos de los ERE y los menores de Córdoba.

Tabla 5: Porcentaje de noticias sobre violencia de género por tipo de prestador, comparación con los restantes asuntos de actualidad.

ASUNTOS DE ACTUALIDAD	EMISIONES AUT. RTVA	LA 1 (AND.)	DESCON. PROV. RTVA	OP. LOCALES	TOTAL
RESTO DE NOTICIAS	66,98%	71,14%	75,67%	84,67%	75,20%
CRISIS ECONÓMICA Y FINANCIERA	10,32%	6,88%	8,48%	6,20%	8,38%
MEDIDAS DE AJUSTE	9,18%	6,07%	5,01%	3,40%	6,16%
ELECCIONES AUTONÓMICAS	1,85%	2,74%	3,92%	1,90%	2,34%
DESEMPLEO	0,83%	1,15%	1,40%	1,13%	1,07%
ERE IRREGULARES	1,62%	4,50%	0,10%	0,57%	1,00%
DESAPARICIÓN MENORES EN CÓRDOBA	1,26%	2,21%	1,28%	0,17%	0,91%
VIOLENCIA DE GÉNERO	0,56%	0,64%	0,85%	0,41%	0,57%
INMIGRACIÓN	0,59%	0,79%	0,49%	0,29%	0,47%
DESAHUCIOS Y DACIÓN EN PAGO	0,62%	0,19%	0,44%	0,19%	0,42%
REBUELTAS EN PAÍSES ÁRABES	0,96%		0,01%		0,39%
CASOS DE CORRUPCIÓN POLÍTICA	0,47%	0,40%	0,48%	0,16%	0,36%
HUELGA GENERAL	0,26%	0,21%	0,21%	0,22%	0,23%
CASO MALAYA	0,31%	1,01%	0,32%	0,01%	0,23%
PSOE: CONGRESO, PRIMARIAS	0,31%	0,22%	0,15%	0,11%	0,20%
TERRORISMO DE ETA	0,43%	0,02%	0,04%	0,04%	0,20%
MOVIMIENTO 15M	0,31%	0,17%	0,20%	0,03%	0,18%
CASO DE BEBÉS ROBADOS	0,25%	0,11%	0,20%	0,10%	0,18%
CASO MARTA DEL CASTILLO	0,24%	0,46%	0,16%	0,10%	0,18%
MEMORIA HISTÓRICA	0,24%	0,30%	0,20%	0,04%	0,16%
POLÉMICAS CON EL JUEZ GARZÓN	0,31%		0,07%	0,01%	0,14%
MERCASEVILLA	0,07%	0,35%	0,16%	0,07%	0,10%
CASO NÓOS	0,23%				0,09%
SOBERANISMO CATALÁN	0,20%		0,01%	0,03%	0,09%
CASO MADRID ARENA	0,21%	0,04%	0,00%	0,00%	0,09%
ELECCIONES EN GALICIA Y PAÍS VASCO	0,18%	0,05%		0,01%	0,08%
TERRORISMO ISLAMISTA	0,17%	0,01%	0,01%	0,01%	0,07%
CASO GÜRTEL	0,17%		0,00%		0,07%
EXPROPIACIÓN REPSOL YPF	0,17%		0,00%	0,00%	0,07%
CONGRESO DEL PP	0,10%	0,20%	0,02%	0,03%	0,06%
CAMBIO CLIMÁTICO	0,08%	0,03%	0,04%	0,04%	0,05%



ASUNTOS DE ACTUALIDAD	EMISIONES AUT. RTVA	LA 1 (AND.)	DESCON. PROV. RTVA	OP. LOCALES	TOTAL
ELECCIONES EN CATALUÑA	0,12%		0,00%	0,00%	0,05%
POLÉMICAS SOBRE LA CASA REAL	0,12%				0,05%
CASO PALMA ARENA	0,11%				0,04%
FUSIÓN CAJAS DE AHORRO ANDALUZAS	0,05%	0,09%	0,05%	0,01%	0,04%
MODIFICACIÓN DE LA LEY DEL ABORTO	0,07%		0,01%	0,01%	0,04%
EMIGRACIÓN	0,03%		0,03%	0,02%	0,03%
LEY DE PROPIEDAD INTELECTUAL	0,01%		0,01%	0,00%	0,01%
TOTAL GENERAL	100,00%	100,00%	100,00%	100,00%	100,00%

3.5 Evolución mensual de las noticias sobre violencia de género.

- Como se aprecia en los gráficos y en la tabla, la evolución mensual del número de informaciones sobre violencia de género alcanza sus más altas cotas en noviembre (el día 25 se ha establecido como día internacional contra la violencia de género), con un total de 347 noticias emitidas dedicadas a tratar este tema, es decir, una de cada tres noticias sobre violencia de género se ha emitido durante el citado mes de 2012, lo que supone una concentración aún mayor que la producida en noviembre del 2011, cuando se emitió una de cada cinco noticias sobre violencia de género. Marzo, mes en que se celebra el día internacional de la mujer, ha dejado de suponer un segundo pico en la evolución anual de las noticias sobre violencia de género, tendencia que sí se había notado en 2011 y, sobre todo, en 2010. Como en 2011, en 2012 se verifica que en el mes de agosto se produce un notable descenso general del número de noticias sobre violencia de género, reduciéndose la cifra hasta las 10 emitidas por todos los prestadores durante ese mes, lo que supone el 1% de todo 2012 (agosto es en cualquier caso el mes en el que se emiten menos noticias de cualquier tema, con un 5% del total de año). De estos datos se desprende un marcado carácter institucional de la información referida a la violencia de género, que reúne en torno a la efeméride del 25 de noviembre una de cada tres noticias de todo el año. Asimismo, si se observa el gráfico que muestra los datos de feminicidios de pareja registrados en 2012 por el Ministerio de Sanidad, se aprecia que no existe una correlación entre la distribución mensual de estos y la de las noticias sobre violencia de género.

Gráfico 1: Distribución mensual del nº de noticias sobre violencia de género (todos los prestadores)

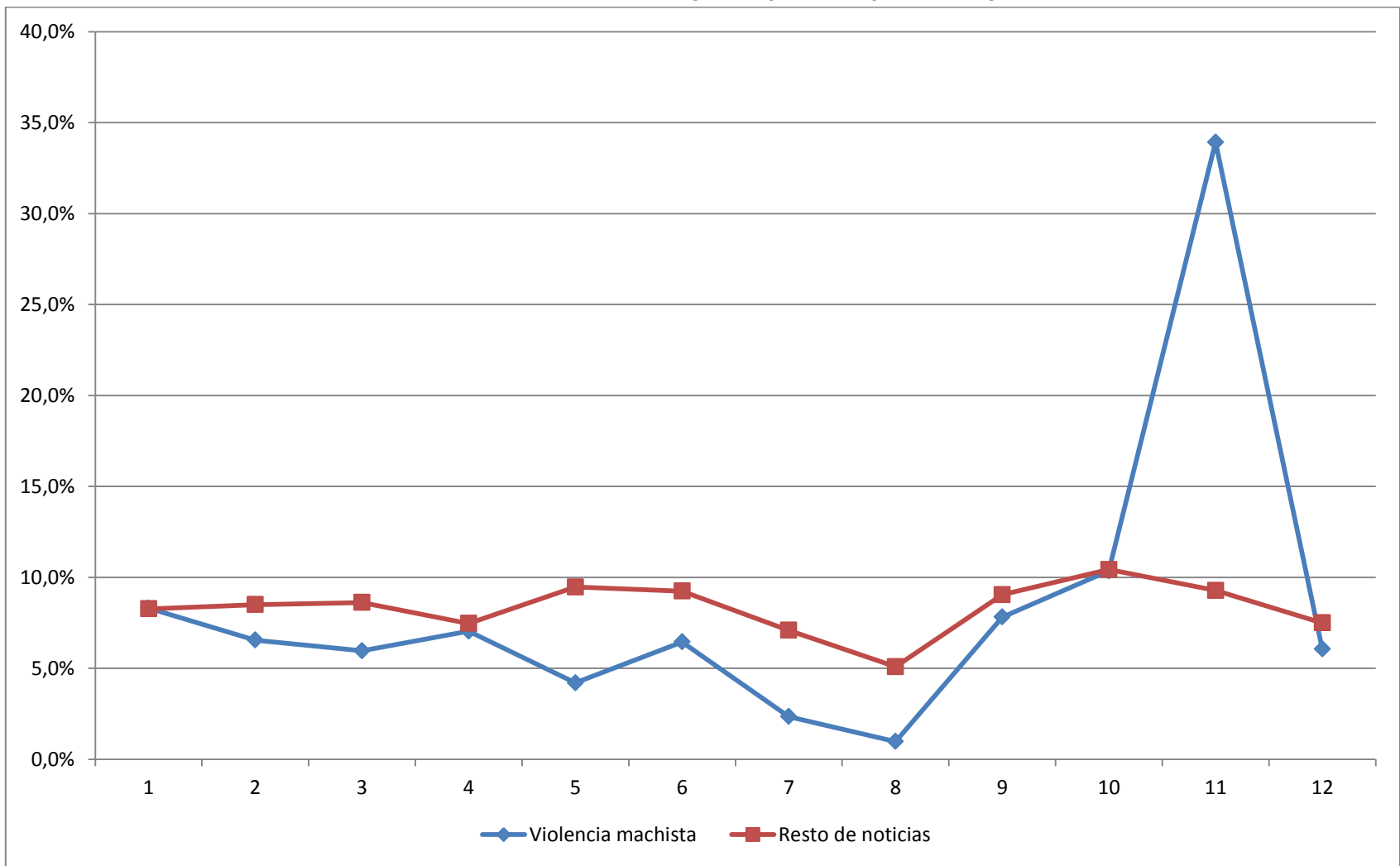
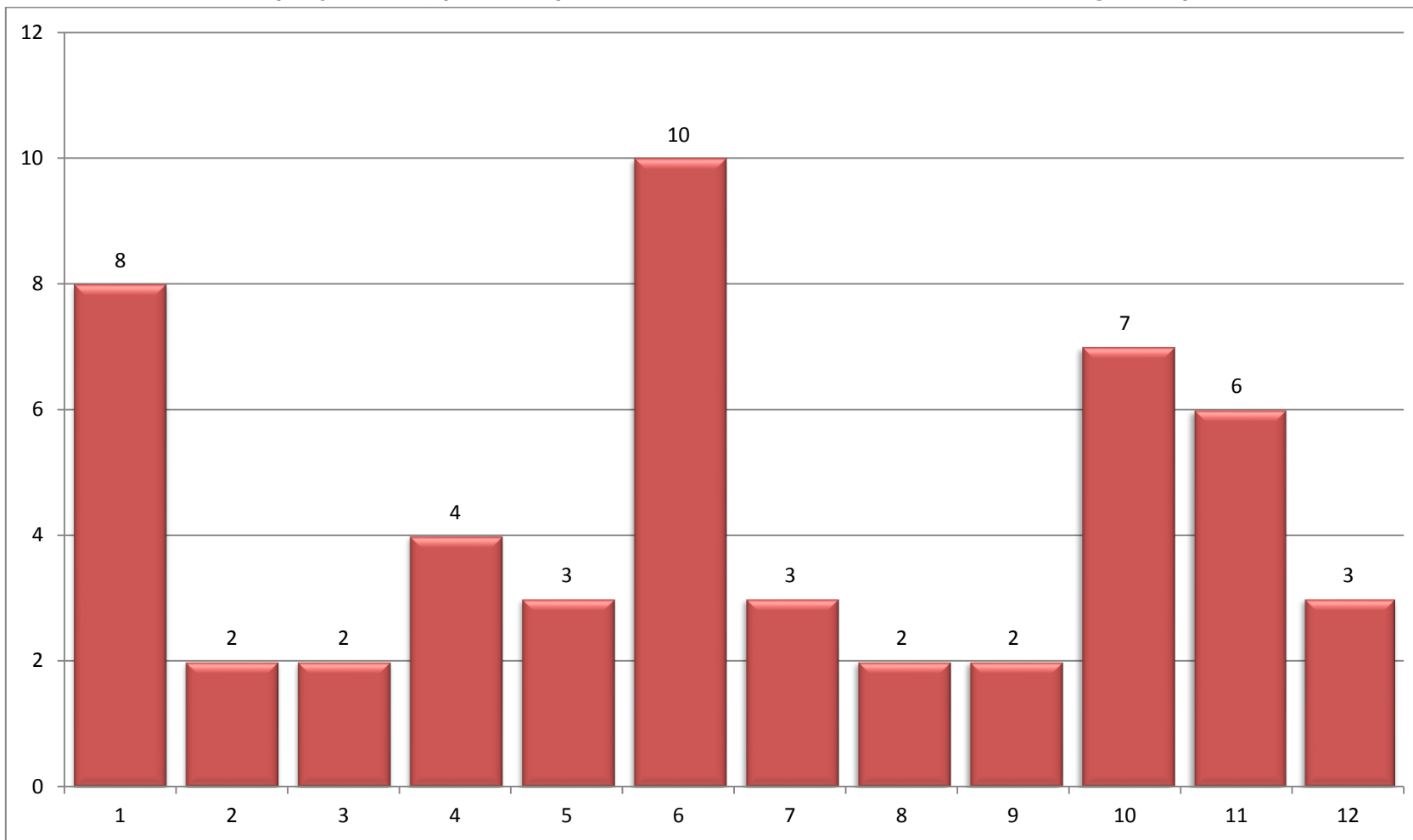


Tabla 6: Distribución mensual del nº de noticias sobre violencia de género (todos los prestadores)

MES	VIOLENCIA DE GÉNERO		RESTO DE NOTICIAS		TOTAL	
	Nº	%	Nº	%	Nº	%
1	85	8,3%	11.518	8,3%	11.603	8,3%
2	67	6,5%	11.846	8,5%	11.913	8,5%
3	61	6,0%	12.006	8,6%	12.067	8,6%
4	72	7,0%	10.410	7,5%	10.482	7,5%
5	43	4,2%	13.190	9,5%	13.233	9,4%
6	66	6,5%	12.877	9,2%	12.943	9,2%
7	24	2,3%	9.876	7,1%	9.900	7,1%
8	10	1,0%	7.086	5,1%	7.096	5,1%
9	80	7,8%	12.600	9,0%	12.680	9,0%
10	106	10,4%	14.530	10,4%	14.636	10,4%
11	347	33,9%	12.929	9,3%	13.276	9,5%
12	62	6,1%	10.441	7,5%	10.503	7,5%
TOTAL GENERAL	1.023	100,0%	139.309	100,0%	140.332	100,0%

Gráfico 2: Femicidios de pareja en 2012, por meses (Fuente: Ministerio de Sanidad, Servicios Sociales e Igualdad)



3.6 Rango de las noticias sobre violencia de género.

- Todos los prestadores analizados conceden gran relevancia informativa a las noticias sobre violencia de género, que ocupan el puesto de primera noticia en un 9% de los casos (frente al 6% de primeras noticias en el resto las noticias), de segunda noticia en un 8% (frente al 6% de las noticias generales) y de tercera noticia en un 10% (frente al 6% del resto). Puede apreciarse, no obstante, un claro descenso en la relevancia de las noticias sobre violencia de género respecto a 2011, en que ocuparon el puesto de primera noticia en un 15%, de segunda en un 12% y de tercera en un 8%. Por tipos de prestadores, son las desconexiones provinciales de la RTVA quienes conceden una mayor relevancia a las noticias sobre violencia de género, situándolas como primera noticia en un 12%, aunque este dato era casi el doble en el año anterior. Puede apreciarse, por otro lado, la gran relevancia de la temática de sucesos entre las de violencia de género que aparecen como primera noticia: debe tenerse en cuenta que los sucesos suponen el 11% de las primeras noticias en general, mientras que este porcentaje asciende al 61% cuando solo se consideran las primeras noticias sobre violencia de género. No obstante, como se verá a continuación, los sucesos suponen casi un tercio de todas las noticias de violencia de género, independientemente de su rango.

Tabla 7: Rango de las noticias sobre violencia de género según prestadores, porcentajes horizontales

PRESTADORES	VIOLENCIA DE GÉNERO				RESTO DE NOTICIAS			
	1ª NOTICIA	2ª NOTICIA	3ª NOTICIA	RESTO	1ª NOTICIA	2ª NOTICIA	3ª NOTICIA	RESTO
EMISIONES AUTONÓMICAS RTVA	5,1%	5,1%	5,7%	84,0%	3,9%	3,8%	3,8%	88,6%
CANAL SUR TV	5,2%	4,3%	5,9%	84,6%	3,6%	3,6%	3,5%	89,2%
CANAL SUR 2	4,5%	10,4%	4,5%	80,6%	4,7%	4,6%	4,6%	86,0%
LA 1 (ANDALUCÍA)	6,3%	9,4%	6,3%	78,1%	7,0%	7,0%	7,0%	79,0%
DESCONEXIONES PROV. RTVA	12,3%	9,7%	12,3%	65,8%	7,5%	7,4%	7,3%	77,8%
CANAL SUR TV (ALMERÍA)	5,6%	9,3%	1,9%	83,3%	7,3%	7,2%	7,3%	78,3%
CANAL SUR TV (CÁDIZ)	11,8%	5,9%	17,6%	64,7%	7,0%	7,0%	6,8%	79,2%
CANAL SUR TV (CÓRDOBA)	13,3%	3,3%	13,3%	70,0%	7,6%	7,6%	7,3%	77,6%
CANAL SUR TV (GRANADA)	13,8%	10,3%	24,1%	51,7%	7,8%	7,8%	7,5%	77,0%
CANAL SUR TV (HUELVA)	17,1%	14,6%	7,3%	61,0%	8,2%	8,2%	7,9%	75,6%
CANAL SUR TV (JAÉN)	14,3%	11,9%	16,7%	57,1%	8,2%	8,1%	8,0%	75,7%
CANAL SUR TV (MÁLAGA)	10,5%	7,9%	10,5%	71,1%	6,4%	6,5%	6,3%	80,8%
CANAL SUR TV (SEVILLA)	13,8%	17,2%	17,2%	51,7%	7,6%	7,5%	7,4%	77,5%
TELEVISIONES LOCALES	7,3%	7,3%	8,3%	77,1%	6,1%	6,1%	6,0%	81,9%
FUENGIROLA TV		10,7%	14,3%	75,0%	5,7%	5,6%	5,5%	83,1%
HUELVA TV	5,3%	15,8%	26,3%	52,6%	7,1%	7,0%	6,9%	79,1%
INTERALMERÍA	8,7%	4,3%	4,3%	82,6%	5,6%	5,6%	5,5%	83,3%
ONDA AZUL	11,1%	11,1%		77,8%	6,4%	6,4%	6,3%	81,0%
ONDA CÁDIZ	9,1%		9,1%	81,8%	8,5%	8,6%	8,3%	74,5%
ONDA JAÉN	9,1%	9,1%	4,5%	77,3%	6,0%	6,1%	5,9%	82,0%
ONDA JEREZ	18,2%			81,8%	6,8%	6,8%	6,7%	79,7%
TELEMOTRIL	4,2%	4,2%	8,3%	83,3%	5,3%	5,3%	5,3%	84,1%
TG7	5,6%	5,6%	5,6%	83,3%	5,6%	5,6%	5,4%	83,5%
GIRALDA TV	11,1%	5,6%	5,6%	77,8%	5,0%	5,0%	5,0%	85,0%
PROMEDIO	9,2%	8,0%	9,5%	73,3%	6,4%	6,4%	6,3%	80,9%

Tabla 8: Rango de las noticias sobre violencia de género según temática, todos los prestadores (% verticales)

TEMÁTICA	VIOLENCIA DE GÉNERO					RESTO DE NOTICIAS				
	1ª NOT.	2ª NOT.	3ª NOT.	RESTO	TOTAL	1ª NOT.	2ª NOT.	3ª NOT.	RESTO	TOTAL
SOCIEDAD	35,4%	50,0%	45,2%	50,5%	48,9%	22,2%	22,0%	22,0%	20,9%	21,1%
SUCESOS	60,8%	47,2%	42,9%	37,1%	40,1%	10,7%	8,6%	6,2%	4,4%	5,1%
EDUCACIÓN Y FORMACIÓN	1,3%	1,4%	3,6%	5,3%	4,6%	3,2%	3,6%	4,0%	3,2%	3,3%
CRÓNICA POLÍTICA	2,5%	1,4%	2,4%	2,8%	2,6%	15,2%	20,1%	22,2%	12,0%	13,2%
ARTE Y CULTURA			1,2%	1,6%	1,4%	2,8%	2,7%	2,4%	14,4%	12,5%
TRABAJO Y MERCADO LABORAL			2,4%	0,8%	0,8%	12,3%	12,5%	12,8%	6,8%	7,7%
MEDIOS DE COMUNICACIÓN Y TELECOMUNICACIONES				0,9%	0,7%	0,2%	0,3%	0,4%	1,0%	0,9%
CONFLICTOS SOCIALES				0,4%	0,3%	1,6%	1,3%	1,2%	0,9%	1,0%
ECONOMÍA Y NEGOCIOS			1,2%	0,1%	0,2%	23,3%	21,9%	21,3%	12,5%	14,0%
CRÓNICA INTERNACIONAL				0,3%	0,2%	0,4%	0,3%	0,6%	3,1%	2,7%
SANIDAD			1,2%		0,1%	1,0%	1,3%	1,7%	1,8%	1,7%
CIENCIA Y TECNOLOGÍA				0,1%	0,1%	0,2%	0,3%	0,2%	0,6%	0,5%
INFORMACIÓN DEPORTIVA				0,1%	0,1%	0,3%	0,1%	0,1%	8,3%	6,9%
INFORMACIÓN METEOROLÓGICA						0,2%	0,2%	0,2%	6,0%	5,0%
MISCELÁNEA						0,0%			0,1%	0,1%
OTRAS INFORMACIONES									0,0%	0,0%
TRÁFICO Y TRANSPORTES						2,0%	1,5%	1,4%	1,2%	1,3%
MEDIO AMBIENTE						4,4%	3,2%	3,3%	2,9%	3,0%
TOTAL GENERAL	100,0%	100,0%	100,0%	100,0%	100,0%	100,0%	100,0%	100,0%	100,0%	100,0%

3.7 Noticias sobre violencia de género. Distribución por temáticas según prestadores.

- La temática predominante en las noticias sobre violencia de género es sociedad, con un 57% (17% para todas noticias en general). En segundo lugar, Los sucesos siguen a sociedad en importancia en la información sobre la violencia de género, pues 3 de cada 10 de estas noticias son de sucesos, lo que significa una presencia de los sucesos diez veces superior a lo normal en el conjunto de las noticias. No obstante, se ha producido un descenso de la importancia de los sucesos respecto a 2011, en que alcanzaron el 40% de las noticias sobre violencia de género, descenso que puede estar vinculado, quizás, a la disminución importante del número de víctimas mortales registrada durante 2012. Por prestadores, se aprecian diferencias significativas respecto al peso de la temática social para las noticias sobre la violencia de género, que es máxima en los prestadores locales (68%), mientras que los sucesos destacan en La 1 (48%). Además de la temática de sucesos y social, el siguiente tema en las noticias sobre violencia de género, aunque a mucha distancia de los citados, es la educación y formación, que obtiene un 3% de promedio y es más relevante en los prestadores locales (10%).

Tabla 9: Distribución por temáticas de las noticias sobre violencia de género, comparación por tipo de prestadores (% verticales)

TEMÁTICAS	EM. AUT. RTVA	LA 1 (AND.)	DESCON. PROV. RTVA	TV LOCALES	PROMEDIO VIOLENCIA GÉNERO TODOS LOS PRESTADORES	PROMEDIO TODAS LAS NOTICIAS TODOS LOS PRESTADORES
SOCIEDAD	51,2%	45,4%	62,3%	68,4%	56,8%	17,39%
SUCESOS	41,3%	47,7%	24,9%	11,0%	31,2%	3,56%
EDUCACIÓN Y FORMACIÓN	2,5%	1,3%	6,2%	10,2%	5,1%	2,94%
ARTE Y CULTURA	0,5%		1,2%	6,3%	2,0%	12,91%
TRABAJO Y MERCADO LABORAL		5,6%	1,6%	0,8%	2,0%	6,33%
CRÓNICA POLÍTICA	1,9%		3,2%	2,1%	1,8%	13,09%
MEDIOS DE COMUNICACIÓN Y TELECOMUNICACIONES	1,0%		0,4%	0,6%	0,5%	0,65%
CONFLICTOS SOCIALES	0,2%		0,3%	0,2%	0,2%	0,68%
CIENCIA Y TECNOLOGÍA	0,5%				0,1%	0,55%
CRÓNICA INTERNACIONAL	0,5%				0,1%	1,01%
ECONOMÍA Y NEGOCIOS	0,1%			0,3%	0,1%	12,75%
INFORMACIÓN DEPORTIVA	0,1%				0,0%	17,13%
SANIDAD	0,2%				0,0%	1,68%
INFORMACIÓN METEOROLÓGICA						5,83%
MEDIO AMBIENTE						2,46%
MISCELÁNEA						0,05%
OTRAS INFORMACIONES						0,01%
TRÁFICO Y TRANSPORTES						0,97%
TOTAL	100,00%	100,00%	100,00%	100,00%	100,00%	100,00%

Tabla 10: Distribución por temáticas de las noticias sobre violencia de género, emisiones autonómicas RTVA

TEMÁTICAS	VIOLENCIA DE GÉNERO			RESTO DE NOTICIAS			TOTAL GENERAL
	CANAL SUR TV	CANAL SUR 2	TOTAL EMISIONES AUTONÓMICAS RTVA	CANAL SUR TV	CANAL SUR 2	TOTAL EMISIONES AUTONÓMICAS RTVA	
SOCIEDAD	50,3%	55,3%	51,2%	17,5%	19,2%	17,8%	18,0%
SUCESOS	44,2%	27,6%	41,3%	5,3%	3,9%	5,0%	5,3%
EDUCACIÓN Y FORMACIÓN	1,3%	8,1%	2,5%	1,7%	2,3%	1,8%	1,8%
CRÓNICA POLÍTICA	2,2%	0,6%	1,9%	13,7%	10,8%	13,1%	13,1%
MEDIOS DE COMUNICACIÓN Y TELECOMUNICACIONES	0,4%	4,3%	1,0%	0,8%	0,7%	0,8%	0,8%
ARTE Y CULTURA	0,2%	1,9%	0,5%	6,8%	12,8%	8,0%	7,9%
CIENCIA Y TECNOLOGÍA	0,6%		0,5%	0,5%	1,3%	0,6%	0,6%
CRÓNICA INTERNACIONAL	0,1%	2,1%	0,5%	3,9%	4,3%	3,9%	3,9%
CONFLICTOS SOCIALES	0,2%		0,2%	1,2%	1,4%	1,3%	1,3%
SANIDAD	0,2%		0,2%	1,6%	1,9%	1,7%	1,7%
INFORMACIÓN DEPORTIVA	0,2%		0,1%	18,1%	10,5%	16,5%	16,4%
ECONOMÍA Y NEGOCIOS	0,1%		0,1%	10,1%	15,0%	11,0%	11,0%
TRABAJO Y MERCADO LABORAL				5,7%	6,3%	5,8%	5,8%
MEDIO AMBIENTE				2,9%	4,8%	3,3%	3,3%
TRÁFICO Y TRANSPORTES				1,3%	0,9%	1,2%	1,2%
OTRAS INFORMACIONES				0,0%		0,0%	0,0%
MISCELÁNEA				0,1%	0,1%	0,1%	0,1%
INFORMACIÓN METEOROLÓGICA				9,0%	3,7%	7,9%	7,9%
TOTAL GENERAL	100,0%	100,0%	100,0%	100,0%	100,0%	100,0%	100,0%

Tabla 11: Distribución por temáticas de las noticias sobre violencia de género, La 1 (Andalucía)

TEMÁTICAS	VIOLENCIA DE GÉNERO	RESTO DE NOTICIAS	TOTAL GENERAL
SUCESOS	47,7%	3,7%	3,9%
SOCIEDAD	45,4%	13,4%	13,6%
TRABAJO Y MERCADO LABORAL	5,6%	7,4%	7,3%
EDUCACIÓN Y FORMACIÓN	1,3%	1,7%	1,7%
SANIDAD		1,8%	1,8%
MEDIO AMBIENTE		2,5%	2,4%
CRÓNICA INTERNACIONAL		0,1%	0,1%
ECONOMÍA Y NEGOCIOS		11,1%	11,0%
MEDIOS DE COMUNICACIÓN Y TELECOMUNICACIONES		0,4%	0,4%
TRÁFICO Y TRANSPORTES		0,8%	0,8%
CONFLICTOS SOCIALES		0,4%	0,4%
CIENCIA Y TECNOLOGÍA		0,7%	0,7%
CRÓNICA POLÍTICA		14,9%	14,8%
INFORMACIÓN METEOROLÓGICA		6,7%	6,6%
ARTE Y CULTURA		15,6%	15,5%
INFORMACIÓN DEPORTIVA		19,0%	18,9%
TOTAL GENERAL	100,0%	100,0%	100,0%

Tabla 12: Distribución por temáticas de las noticias sobre violencia de género, desconexiones prov. RTVA

TEMÁTICAS	VIOLENCIA DE GÉNERO	RESTO DE NOTICIAS	TOTAL GENERAL
SOCIEDAD	62,3%	17,1%	17,5%
SUCESOS	24,9%	3,8%	4,0%
EDUCACIÓN Y FORMACIÓN	6,2%	4,0%	4,0%
CRÓNICA POLÍTICA	3,2%	12,8%	12,7%
TRABAJO Y MERCADO LABORAL	1,6%	7,9%	7,9%
ARTE Y CULTURA	1,2%	13,5%	13,4%
MEDIOS DE COMUNICACIÓN Y TELECOMUNICACIONES	0,4%	0,8%	0,8%
CONFLICTOS SOCIALES	0,3%	0,8%	0,8%
CIENCIA Y TECNOLOGÍA		0,7%	0,7%
SANIDAD		2,0%	2,0%
OTRAS INFORMACIONES		0,0%	0,0%
MEDIO AMBIENTE		2,6%	2,6%
CRÓNICA INTERNACIONAL		0,0%	0,0%
ECONOMÍA Y NEGOCIOS		15,5%	15,4%
TRÁFICO Y TRANSPORTES		0,9%	0,9%
INFORMACIÓN DEPORTIVA		13,1%	13,0%
MISCELÁNEA		0,1%	0,1%
INFORMACIÓN METEOROLÓGICA		4,4%	4,3%
TOTAL GENERAL	100,0%	100,0%	100,0%

Tabla 13: Distribución por temáticas de las noticias sobre violencia de género, desconexiones prov. RTVA, desglose por provincias

TEMÁTICAS	ALMERÍA	CÁDIZ	CÓRDOBA	GRANADA	HUELVA	JAÉN	MÁLAGA	SEVILLA	TOTAL GENERAL
SOCIEDAD	59,7%	63,5%	81,8%	63,4%	70,6%	55,9%	39,8%	44,6%	62,3%
SUCESOS	28,4%	24,5%	7,5%	13,0%	19,3%	31,5%	40,0%	51,2%	24,9%
EDUCACIÓN Y FORMACIÓN	3,7%	11,9%		12,9%	10,1%	3,6%	11,7%	4,2%	6,2%
CRÓNICA POLÍTICA			3,3%	10,7%		4,0%	8,5%		3,2%
TRABAJO Y MERCADO LABORAL	5,7%		3,3%						1,6%
ARTE Y CULTURA			4,2%			3,2%			1,2%
MEDIOS DE COMUNICACIÓN Y TELECOMUNICACIONES	2,5%								0,4%
CONFLICTOS SOCIALES						1,8%			0,3%
TOTAL GENERAL	100,0%	100,0%	100,0%	100,0%	100,0%	100,0%	100,0%	100,0%	100,0%

Tabla 14: Distribución por temáticas de las noticias sobre violencia de género, prestadores locales

TEMÁTICAS	VIOLENCIA DE GÉNERO	RESTO DE NOTICIAS	TOTAL GENERAL
SOCIEDAD	68,4%	20,3%	20,5%
SUCESOS	11,0%	1,0%	1,1%
EDUCACIÓN Y FORMACIÓN	10,2%	4,2%	4,3%
ARTE Y CULTURA	6,3%	14,9%	14,9%
CRÓNICA POLÍTICA	2,1%	11,8%	11,8%
TRABAJO Y MERCADO LABORAL	0,8%	4,4%	4,3%
MEDIOS DE COMUNICACIÓN Y TELECOMUNICACIONES	0,6%	0,6%	0,6%
ECONOMÍA Y NEGOCIOS	0,3%	13,7%	13,6%
CONFLICTOS SOCIALES	0,2%	0,2%	0,2%
OTRAS INFORMACIONES		0,0%	0,0%
TRÁFICO Y TRANSPORTES		1,1%	1,1%
MEDIO AMBIENTE		1,5%	1,5%
SANIDAD		1,3%	1,3%
CRÓNICA INTERNACIONAL		0,0%	0,0%
CIENCIA Y TECNOLOGÍA		0,2%	0,2%
INFORMACIÓN DEPORTIVA		20,2%	20,1%
MISCELÁNEA		0,1%	0,1%
INFORMACIÓN METEOROLÓGICA		4,5%	4,5%
TOTAL GENERAL	100,0%	100,0%	100,0%

Tabla 15: Distribución por temáticas de las noticias sobre violencia de género, prestadores locales, desglose por prestador

TEMÁTICAS	FUENGIROLA TV	GIRALDA TV	HUELVA TV	INTERALMERÍA	ONDA AZUL	ONDA CÁDIZ	ONDA JAÉN	ONDA JEREZ	TELEMOTRIL	TG7
SOCIEDAD	67,9%	43,8%	75,1%	66,1%	71,2%	80,4%	77,8%	45,2%	67,2%	78,8%
SUCESOS	9,0%	53,3%	6,9%	7,2%	8,4%		13,3%	30,7%	4,1%	
EDUCACIÓN Y FORMACIÓN	10,3%		9,3%	18,6%	7,1%	16,0%	9,0%	24,2%	4,0%	6,8%
ARTE Y CULTURA	12,7%			3,8%					24,7%	
CRÓNICA POLÍTICA			3,6%		12,1%	3,7%				5,1%
TRABAJO Y MERCADO LABORAL			5,1%							4,9%
MEDIOS DE COMUNICACIÓN Y TELECOMUNICACIONES				4,3%	1,4%					
ECONOMÍA Y NEGOCIOS										4,4%
CONFLICTOS SOCIALES		2,9%								
TOTAL GENERAL	100,0%	100,0%	100,0%	100,0%	100,0%	100,0%	100,0%	100,0%	100,0%	100,0%

3.8 Roles en los tiempos de palabra de las noticias sobre violencia de género. Análisis por prestadores.

- En cuanto a los roles de los actores con tiempo de palabra en las noticias sobre violencia de género, se aprecia en 2012, como en los años anteriores, una considerable presencia institucional, ya que los roles de gobierno de ayuntamientos andaluces, de Gobierno de Andalucía, de administración autonómica, de gobierno de España y de administración del Estado ocupan conjuntamente la mitad del tiempo de palabra (15%, 12%, 10%, 6% y 6%, para cada uno de los roles citados, respectivamente), mientras que el promedio de presencia de estos roles en el conjunto de las noticias supone un 24%. No obstante, el primer puesto en importancia en las noticias sobre violencia de género lo ocupa el rol de actores ocasionales, que ocupa de promedio un 20% del tiempo de palabra (desde el 12% de las desconexiones provinciales de la RTVA al 31% de las emisiones autonómicas de la misma cadena).

Tabla 16: Distribución por roles de los tiempos de palabra en las noticias sobre violencia de género, comparación por tipo de prestador

ROL	EMISIONES AUTONÓMICAS RTVA	LA 1 (ANDALUCÍA)	DESCONEXIONES PROV. RTVA	PRESTADORES LOCALES	PROMEDIO NOTICIAS VIOLENCIA GÉNERO	PROMEDIO RESTO NOTICIAS
ACTORES OCASIONALES Y OTROS	31,48%	25,42%	11,62%	12,60%	20,28%	12,82%
GOBIERNO DE AYUNTAMIENTOS ANDALUCES	2,33%	13,08%	6,06%	39,41%	15,22%	11,42%
GOBIERNO DE ANDALUCÍA	13,66%	15,25%	14,68%	5,36%	12,24%	7,71%
ADMINISTRACIÓN AUTONÓMICA ANDALUZA	6,75%	3,63%	26,03%	4,44%	10,21%	0,69%
ORGANIZACIONES Y ASOCIACIONES VARIAS	14,38%	4,84%	11,85%	4,61%	8,92%	4,93%
GOBIERNO DE ESPAÑA	4,88%	14,04%	2,37%	3,95%	6,31%	3,19%
PERSONAS EXPERTAS	9,49%	3,63%	6,03%	5,61%	6,19%	4,73%
ADMINISTRACIÓN DEL ESTADO ESPAÑOL	2,48%	11,38%	5,14%	3,46%	5,61%	1,33%
ADMINISTRACIÓN DE JUSTICIA	5,29%	2,91%	1,99%	0,74%	2,73%	0,50%
GOBIERNO DE DIPUTACIONES Y MANCOMUNIDADES ANDALUZAS	0,28%		2,77%	6,56%	2,40%	1,79%
ACTORES CULTURALES	2,17%		2,18%	2,11%	1,61%	5,73%
ASOCIACIONES Y COLECTIVOS PROFESIONALES	0,98%	2,91%	0,95%	0,72%	1,39%	1,14%
PARTIDOS POLÍTICOS ANDALUCES			2,13%	3,12%	1,31%	10,82%
ENSEÑANZA	1,06%		1,10%	2,74%	1,22%	0,81%
DEFENSOR DEL PUEBLO ANDALUZ	1,49%	2,91%			1,10%	0,13%
UNIVERSIDAD	0,36%		2,46%	0,60%	0,86%	0,88%
ADMINISTRACIÓN DE AYUNTAMIENTOS ANDALUCES				2,60%	0,65%	0,52%
SINDICATOS	0,23%		1,53%		0,44%	5,55%
ACTORES DEL MUNDO ECONÓMICO	0,51%		0,49%	0,35%	0,34%	4,44%
PARTIDOS POLÍTICOS DEL RESTO DE ESPAÑA	0,61%		0,17%		0,20%	2,18%
OPOSICIÓN DE AYUNTAMIENTOS ANDALUCES	0,20%		0,46%		0,16%	1,11%
GOBIERNOS AUTONÓMICOS Y LOCALES NO ANDALUCES	0,55%				0,14%	0,29%
GOBIERNOS, ADMINISTRACIONES Y POLÍTICOS EXTRANJEROS				0,54%	0,13%	0,55%
ORGANISMOS DE LA UNIÓN EUROPEA				0,48%	0,12%	0,07%
ACTORES DEL MUNDO SANITARIO	0,40%				0,10%	1,03%
CONSEJO AUDIOVISUAL DE ANDALUCÍA	0,30%				0,07%	0,02%

ROL	EMISIONES AUTONÓMICAS RTVA	LA 1 (ANDALUCÍA)	DESCONEXIONES PROV. RTVA	PRESTADORES LOCALES	PROMEDIO NOTICIAS VIOLENCIA GÉNERO	PROMEDIO RESTO NOTICIAS
ADMINISTRACIONES AUTONÓMICAS Y LOCALES NO ANDALUZAS	0,13%				0,03%	0,03%
ASOCIACIONES DE VECINOS						0,19%
OTRAS INSTITUCIONES ESPAÑOLAS						0,01%
IGLESIA CATÓLICA						0,25%
CONGRESO Y SENADO ESPAÑOLES						0,51%
INSTITUCIONES PARLAMENTARIAS						0,22%
PARLAMENTO ANDALUZ						1,22%
CONSEJO ECONÓMICO Y SOCIAL DE ANDALUCÍA						0,00%
CORONA						0,11%
RELIGIONES E IGLESIAS NO CATÓLICAS						0,02%
CÁMARA DE CUENTAS DE ANDALUCÍA						0,02%
ACTORES DEPORTIVOS						11,47%
CONSEJO CONSULTIVO DE ANDALUCÍA						0,01%
ADMINISTRACIÓN DE DIPUTACIONES Y MANCOMUNIDADES ANDALUZAS						0,12%
ORGANIZACIONES EMPRESARIALES						1,41%
TOTAL GENERAL	100,00%	100,00%	100,00%	100,00%	100,00%	100,00%

Tabla 17: Distribución por roles de los tiempos de palabra en las noticias sobre violencia de género, emisiones autonómicas RTVA

ROL	VIOLENCIA DE GÉNERO			RESTO DE NOTICIAS			TOTAL GENERAL
	CANAL SUR TV	CANAL SUR 2	TOTAL EMISIONES AUTONÓMICAS RTVA	CANAL SUR TV	CANAL SUR 2	TOTAL EMISIONES AUTONÓMICAS RTVA	
ACTORES OCASIONALES Y OTROS	31,6%	30,8%	31,5%	15,6%	16,8%	15,8%	15,9%
ORGANIZACIONES Y ASOCIACIONES VARIAS	14,4%	14,3%	14,4%	4,0%	5,6%	4,3%	4,4%
GOBIERNO DE ANDALUCÍA	16,1%	3,4%	13,7%	9,3%	10,6%	9,6%	9,6%
PERSONAS EXPERTAS	10,7%	4,3%	9,5%	4,7%	7,2%	5,2%	5,2%
ADMINISTRACIÓN AUTONÓMICA ANDALUZA	4,0%	18,2%	6,7%	0,5%	0,9%	0,6%	0,6%
ADMINISTRACIÓN DE JUSTICIA	6,3%	1,2%	5,3%	0,9%	0,5%	0,8%	0,9%
GOBIERNO DE ESPAÑA	5,4%	2,7%	4,9%	7,3%	6,9%	7,2%	7,2%
ADMINISTRACIÓN DEL ESTADO ESPAÑOL	1,3%	7,6%	2,5%	1,3%	1,3%	1,3%	1,3%
GOBIERNO DE AYUNTAMIENTOS ANDALUCES	2,5%	1,5%	2,3%	1,8%	3,5%	2,1%	2,1%
ACTORES CULTURALES	1,5%	5,1%	2,2%	2,8%	5,6%	3,4%	3,4%
DEFENSOR DEL PUEBLO ANDALUZ	1,2%	2,8%	1,5%	0,2%	0,2%	0,2%	0,2%
ENSEÑANZA	0,3%	4,1%	1,1%	0,3%	0,8%	0,4%	0,4%
ASOCIACIONES Y COLECTIVOS PROFESIONALES	1,2%		1,0%	0,8%	1,2%	0,9%	0,9%
PARTIDOS POLÍTICOS DEL RESTO DE ESPAÑA	0,8%		0,6%	5,9%	3,6%	5,4%	5,4%
GOBIERNOS AUTONÓMICOS Y LOCALES NO ANDALUCES	0,7%		0,5%	1,1%	0,9%	1,0%	1,0%
ACTORES DEL MUNDO ECONÓMICO		2,7%	0,5%	3,1%	6,0%	3,7%	3,6%
ACTORES DEL MUNDO SANITARIO	0,5%		0,4%	1,1%	1,2%	1,1%	1,1%
UNIVERSIDAD	0,4%		0,4%	0,4%	1,2%	0,6%	0,6%
CONSEJO AUDIOVISUAL DE ANDALUCÍA	0,4%		0,3%	0,0%		0,0%	0,0%
GOBIERNO DE DIPUTACIONES Y MANCOMUNIDADES ANDALUZAS		1,5%	0,3%	0,1%	0,9%	0,3%	0,3%
SINDICATOS	0,3%		0,2%	5,1%	4,6%	5,0%	4,9%
OPOSICIÓN DE AYUNTAMIENTOS ANDALUCES	0,2%		0,2%	0,1%	0,3%	0,1%	0,1%
ADMINISTRACIONES AUTONÓMICAS Y LOCALES NO ANDALUZAS	0,2%		0,1%	0,1%	0,1%	0,1%	0,1%
PARLAMENTO ANDALUZ				1,6%	1,4%	1,6%	1,6%
RELIGIONES E IGLESIAS NO CATÓLICAS				0,0%	0,0%	0,0%	0,0%
ADMINISTRACIÓN DE DIPUTACIONES Y MANCOMUNIDADES ANDALUZAS				0,0%	0,1%	0,0%	0,0%

ROL	VIOLENCIA DE GÉNERO			RESTO DE NOTICIAS			TOTAL GENERAL
	CANAL SUR TV	CANAL SUR 2	TOTAL EMISIONES AUTONÓMICAS RTVA	CANAL SUR TV	CANAL SUR 2	TOTAL EMISIONES AUTONÓMICAS RTVA	
CORONA				0,3%	0,2%	0,3%	0,3%
CONSEJO CONSULTIVO DE ANDALUCÍA				0,0%		0,0%	0,0%
ADMINISTRACIÓN DE AYUNTAMIENTOS ANDALUCES				0,3%	0,3%	0,3%	0,3%
CÁMARA DE CUENTAS DE ANDALUCÍA				0,0%	0,0%	0,0%	0,0%
OTRAS INSTITUCIONES ESPAÑOLAS				0,0%	0,1%	0,0%	0,0%
IGLESIA CATÓLICA				0,2%	0,3%	0,2%	0,2%
PARTIDOS POLÍTICOS ANDALUCES				9,3%	6,2%	8,7%	8,6%
INSTITUCIONES PARLAMENTARIAS				0,4%	0,4%	0,4%	0,4%
ASOCIACIONES DE VECINOS				0,1%	0,2%	0,1%	0,1%
CONGRESO Y SENADO ESPAÑOLES				1,8%	1,9%	1,8%	1,8%
ACTORES DEPORTIVOS				16,5%	5,8%	14,3%	14,2%
ORGANISMOS DE LA UNIÓN EUROPEA				0,2%	0,2%	0,2%	0,2%
ORGANIZACIONES EMPRESARIALES				1,0%	1,3%	1,0%	1,0%
GOBIERNOS, ADMINISTRACIONES Y POLÍTICOS EXTRANJEROS				1,7%	1,6%	1,6%	1,6%
TOTAL GENERAL	100,0%	100,0%	100,0%	100,0%	100,0%	100,0%	100,0%

Tabla 18: Distribución por roles de los tiempos de palabra en las noticias sobre violencia de género, La 1 (Andalucía)

ROL	VIOLENCIA DE GÉNERO	RESTO DE NOTICIAS	TOTAL GENERAL
ACTORES OCASIONALES Y OTROS	25,4%	15,8%	15,9%
GOBIERNO DE ANDALUCÍA	15,3%	10,0%	10,0%
GOBIERNO DE ESPAÑA	14,0%	2,4%	2,4%
GOBIERNO DE AYUNTAMIENTOS ANDALUCES	13,1%	2,3%	2,4%
ADMINISTRACIÓN DEL ESTADO ESPAÑOL	11,4%	1,4%	1,5%
ORGANIZACIONES Y ASOCIACIONES VARIAS	4,8%	3,2%	3,3%
PERSONAS EXPERTAS	3,6%	5,7%	5,7%
ADMINISTRACIÓN AUTONÓMICA ANDALUZA	3,6%	0,7%	0,7%
ASOCIACIONES Y COLECTIVOS PROFESIONALES	2,9%	1,4%	1,4%
DEFENSOR DEL PUEBLO ANDALUZ	2,9%	0,2%	0,2%
ADMINISTRACIÓN DE JUSTICIA	2,9%	0,5%	0,5%
ORGANISMOS DE LA UNIÓN EUROPEA		0,0%	0,0%
GOBIERNOS AUTONÓMICOS Y LOCALES NO ANDALUCES		0,0%	0,0%
PARTIDOS POLÍTICOS DEL RESTO DE ESPAÑA		1,1%	1,1%
CÁMARA DE CUENTAS DE ANDALUCÍA		0,1%	0,1%
IGLESIA CATÓLICA		0,1%	0,1%
CONGRESO Y SENADO ESPAÑOLES		0,1%	0,1%
PARLAMENTO ANDALUZ		3,0%	3,0%
CONSEJO AUDIOVISUAL DE ANDALUCÍA		0,1%	0,1%
SINDICATOS		7,8%	7,7%
CORONA		0,1%	0,1%
GOBIERNOS, ADMINISTRACIONES Y POLÍTICOS EXTRANJEROS		0,2%	0,2%
UNIVERSIDAD		0,4%	0,4%
INSTITUCIONES PARLAMENTARIAS		0,4%	0,4%
ACTORES CULTURALES		9,3%	9,2%
ACTORES DEL MUNDO ECONÓMICO		4,9%	4,8%
ORGANIZACIONES EMPRESARIALES		1,4%	1,4%



ROL	VIOLENCIA DE GÉNERO	RESTO DE NOTICIAS	TOTAL GENERAL
ACTORES DEL MUNDO SANITARIO		1,1%	1,1%
PARTIDOS POLÍTICOS ANDALUCES		15,1%	15,0%
ADMINISTRACIÓN DE AYUNTAMIENTOS ANDALUCES		0,3%	0,3%
ACTORES DEPORTIVOS		9,6%	9,6%
GOBIERNO DE DIPUTACIONES Y MANCOMUNIDADES ANDALUZAS		0,3%	0,3%
ASOCIACIONES DE VECINOS		0,1%	0,1%
ADMINISTRACIÓN DE DIPUTACIONES Y MANCOMUNIDADES ANDALUZAS		0,1%	0,1%
ENSEÑANZA		0,8%	0,7%
TOTAL GENERAL	100,0%	100,0%	100,0%

Tabla 19: Distribución por roles de los tiempos de palabra en las noticias sobre violencia de género, desconexiones provinciales RTVA

ROL	VIOLENCIA DE GÉNERO	RESTO DE NOTICIAS	TOTAL GENERAL
ADMINISTRACIÓN AUTONÓMICA ANDALUZA	26,0%	1,1%	1,4%
GOBIERNO DE ANDALUCÍA	14,7%	8,9%	8,9%
ORGANIZACIONES Y ASOCIACIONES VARIAS	11,8%	6,3%	6,3%
ACTORES OCASIONALES Y OTROS	11,6%	10,2%	10,2%
GOBIERNO DE AYUNTAMIENTOS ANDALUCES	6,1%	8,1%	8,0%
PERSONAS EXPERTAS	6,0%	5,0%	5,1%
ADMINISTRACIÓN DEL ESTADO ESPAÑOL	5,1%	1,8%	1,8%
GOBIERNO DE DIPUTACIONES Y MANCOMUNIDADES ANDALUZAS	2,8%	3,3%	3,3%
UNIVERSIDAD	2,5%	1,7%	1,7%
GOBIERNO DE ESPAÑA	2,4%	2,0%	2,0%
ACTORES CULTURALES	2,2%	6,2%	6,2%
PARTIDOS POLÍTICOS ANDALUCES	2,1%	11,8%	11,7%
ADMINISTRACIÓN DE JUSTICIA	2,0%	0,5%	0,5%
SINDICATOS	1,5%	6,9%	6,9%
ENSEÑANZA	1,1%	0,8%	0,8%
ASOCIACIONES Y COLECTIVOS PROFESIONALES	1,0%	1,4%	1,4%
ACTORES DEL MUNDO ECONÓMICO	0,5%	5,5%	5,5%
OPOSICIÓN DE AYUNTAMIENTOS ANDALUCES	0,5%	2,2%	2,2%
PARTIDOS POLÍTICOS DEL RESTO DE ESPAÑA	0,2%	1,4%	1,4%
INSTITUCIONES PARLAMENTARIAS		0,1%	0,1%
ACTORES DEPORTIVOS		9,5%	9,5%
ORGANISMOS DE LA UNIÓN EUROPEA		0,0%	0,0%
ACTORES DEL MUNDO SANITARIO		1,3%	1,3%
PARLAMENTO ANDALUZ		0,2%	0,2%
CORONA		0,0%	0,0%
CONSEJO CONSULTIVO DE ANDALUCÍA		0,0%	0,0%
ADMINISTRACIÓN DE AYUNTAMIENTOS ANDALUCES		0,5%	0,5%
ORGANIZACIONES EMPRESARIALES		2,0%	2,0%
DEFENSOR DEL PUEBLO ANDALUZ		0,1%	0,1%
OTRAS INSTITUCIONES ESPAÑOLAS		0,0%	0,0%



ROL	VIOLENCIA DE GÉNERO	RESTO DE NOTICIAS	TOTAL GENERAL
ADMINISTRACIÓN DE DIPUTACIONES Y MANCOMUNIDADES ANDALUZAS		0,2%	0,2%
ASOCIACIONES DE VECINOS		0,2%	0,2%
CONGRESO Y SENADO ESPAÑOLES		0,1%	0,1%
ADMINISTRACIONES AUTONÓMICAS Y LOCALES NO ANDALUZAS		0,0%	0,0%
CONSEJO AUDIOVISUAL DE ANDALUCÍA		0,0%	0,0%
RELIGIONES E IGLESIAS NO CATÓLICAS		0,0%	0,0%
GOBIERNOS, ADMINISTRACIONES Y POLÍTICOS EXTRANJEROS		0,2%	0,2%
IGLESIA CATÓLICA		0,2%	0,2%
GOBIERNOS AUTONÓMICOS Y LOCALES NO ANDALUCES		0,0%	0,0%
TOTAL GENERAL	100,0%	100,0%	100,0%

Tabla 20: Distribución por roles de los tiempos de palabra en las noticias sobre violencia de género, desconexiones provinciales RTVA, desglose por provincias

ROL	ALMERÍA	CÁDIZ	CÓRDOBA	GRANADA	HUELVA	JAÉN	MÁLAGA	SEVILLA
ADMINISTRACIÓN AUTONÓMICA ANDALUZA	43,6%	21,4%	13,0%	17,4%	43,4%	3,3%	25,0%	6,8%
GOBIERNO DE ANDALUCÍA	3,8%	17,8%	19,1%	34,5%	9,0%	22,0%	11,5%	16,1%
ORGANIZACIONES Y ASOCIACIONES VARIAS	15,1%	8,2%	28,9%		5,1%	10,1%	4,9%	22,6%
ACTORES OCASIONALES Y OTROS	12,2%	26,3%	6,5%		6,0%	21,5%	9,8%	27,5%
GOBIERNO DE AYUNTAMIENTOS ANDALUCES	1,1%	4,6%	7,3%	2,6%	11,7%	3,6%	6,0%	12,2%
PERSONAS EXPERTAS	2,8%			26,4%		4,9%	20,3%	3,2%
ADMINISTRACIÓN DEL ESTADO ESPAÑOL	8,1%		3,5%	2,5%	12,9%			
GOBIERNO DE DIPUTACIONES Y MANCOMUNIDADES ANDALUZAS	5,0%	14,2%	2,1%		2,5%	2,0%		
UNIVERSIDAD			4,5%		7,9%	1,2%		
GOBIERNO DE ESPAÑA	2,8%			3,8%	1,6%	7,7%		
ACTORES CULTURALES		7,5%	2,2%			11,0%		
PARTIDOS POLÍTICOS ANDALUCES	1,0%		2,4%				16,4%	
ADMINISTRACIÓN DE JUSTICIA	1,1%		3,7%	8,5%		3,1%		
SINDICATOS			5,1%			2,9%	4,4%	
ENSEÑANZA						6,7%	1,6%	
ASOCIACIONES Y COLECTIVOS PROFESIONALES			1,8%	4,3%				4,6%
ACTORES DEL MUNDO ECONÓMICO	2,4%							
OPOSICIÓN DE AYUNTAMIENTOS ANDALUCES								7,1%
PARTIDOS POLÍTICOS DEL RESTO DE ESPAÑA	0,8%							
TOTAL GENERAL	100,0%	100,0%	100,0%	100,0%	100,0%	100,0%	100,0%	100,0%

Tabla 21: Distribución por roles de los tiempos de palabra en las noticias sobre violencia de género, prestadores locales

ROL	VIOLENCIA DE GÉNERO	RESTO DE NOTICIAS	TOTAL GENERAL
GOBIERNO DE AYUNTAMIENTOS ANDALUCES	39,4%	33,2%	33,2%
ACTORES OCASIONALES Y OTROS	12,6%	9,5%	9,5%
GOBIERNO DE DIPUTACIONES Y MANCOMUNIDADES ANDALUZAS	6,6%	3,3%	3,3%
PERSONAS EXPERTAS	5,6%	3,0%	3,0%
GOBIERNO DE ANDALUCÍA	5,4%	2,4%	2,4%
ORGANIZACIONES Y ASOCIACIONES VARIAS	4,6%	5,8%	5,8%
ADMINISTRACIÓN AUTONÓMICA ANDALUZA	4,4%	0,3%	0,3%
GOBIERNO DE ESPAÑA	4,0%	1,2%	1,2%
ADMINISTRACIÓN DEL ESTADO ESPAÑOL	3,5%	0,8%	0,8%
PARTIDOS POLÍTICOS ANDALUCES	3,1%	7,7%	7,7%
ENSEÑANZA	2,7%	1,2%	1,2%
ADMINISTRACIÓN DE AYUNTAMIENTOS ANDALUCES	2,6%	0,9%	0,9%
ACTORES CULTURALES	2,1%	4,0%	4,0%
ADMINISTRACIÓN DE JUSTICIA	0,7%	0,1%	0,1%
ASOCIACIONES Y COLECTIVOS PROFESIONALES	0,7%	0,9%	0,9%
UNIVERSIDAD	0,6%	0,8%	0,8%
GOBIERNOS, ADMINISTRACIONES Y POLÍTICOS EXTRANJEROS	0,5%	0,2%	0,2%
ORGANISMOS DE LA UNIÓN EUROPEA	0,5%	0,0%	0,0%
ACTORES DEL MUNDO ECONÓMICO	0,4%	3,8%	3,7%
CONSEJO ECONÓMICO Y SOCIAL DE ANDALUCÍA		0,0%	0,0%
CORONA		0,0%	0,0%
INSTITUCIONES PARLAMENTARIAS		0,0%	0,0%
CÁMARA DE CUENTAS DE ANDALUCÍA		0,0%	0,0%
DEFENSOR DEL PUEBLO ANDALUZ		0,0%	0,0%
CONGRESO Y SENADO ESPAÑOLES		0,1%	0,1%
IGLESIA CATÓLICA		0,4%	0,4%
OTRAS INSTITUCIONES ESPAÑOLAS		0,0%	0,0%
OPOSICIÓN DE AYUNTAMIENTOS ANDALUCES		2,1%	2,1%
ACTORES DEPORTIVOS		12,4%	12,3%
ORGANIZACIONES EMPRESARIALES		1,2%	1,2%
CONSEJO AUDIOVISUAL DE ANDALUCÍA		0,0%	0,0%

ROL	VIOLENCIA DE GÉNERO	RESTO DE NOTICIAS	TOTAL GENERAL
CONSEJO CONSULTIVO DE ANDALUCÍA		0,0%	0,0%
PARLAMENTO ANDALUZ		0,1%	0,1%
ACTORES DEL MUNDO SANITARIO		0,6%	0,6%
PARTIDOS POLÍTICOS DEL RESTO DE ESPAÑA		0,8%	0,7%
ADMINISTRACIONES AUTONÓMICAS Y LOCALES NO ANDALUZAS		0,0%	0,0%
RELIGIONES E IGLESIAS NO CATÓLICAS		0,0%	0,0%
SINDICATOS		2,5%	2,5%
ADMINISTRACIÓN DE DIPUTACIONES Y MANCOMUNIDADES ANDALUZAS		0,2%	0,2%
ASOCIACIONES DE VECINOS		0,4%	0,4%
GOBIERNOS AUTONÓMICOS Y LOCALES NO ANDALUCES		0,1%	0,1%
TOTAL GENERAL	100,0%	100,0%	100,0%

Tabla 22: Distribución por roles de los tiempos de palabra en las noticias sobre violencia de género, op. locales, desglose por prestador

ROL	FUENGIROLA TV	GIRALDA TV	HUELVA TV	INTERALMERÍA	ONDA AZUL	ONDA CÁDIZ	ONDA JAÉN	ONDA JEREZ	TELEMOTRIL	TG7
GOBIERNO DE AYUNTAMIENTOS ANDALUCES	62,4%	12,3%	17,5%	26,6%	18,9%	67,2%	26,7%	31,2%	45,1%	12,9%
ACTORES OCASIONALES Y OTROS	6,4%	48,0%	2,3%	5,0%	19,3%		16,1%	42,4%	27,2%	4,4%
GOBIERNO DE DIPUTACIONES Y MANCOMUNIDADES ANDALUZAS	2,8%			17,4%	7,7%	11,6%				26,5%
PERSONAS EXPERTAS	6,5%	9,3%			8,3%				19,5%	3,4%
GOBIERNO DE ANDALUCÍA		3,3%		3,2%	3,3%		24,6%			26,0%
ORGANIZACIONES Y ASOCIACIONES VARIAS	10,4%	9,3%	7,4%		2,4%				1,6%	
ADMINISTRACIÓN AUTONÓMICA ANDALUZA				17,3%	20,2%	7,8%	6,2%			
GOBIERNO DE ESPAÑA			22,3%	8,9%		4,8%	3,4%			9,1%
ADMINISTRACIÓN DEL ESTADO ESPAÑOL			40,0%	6,8%						
PARTIDOS POLÍTICOS ANDALUCES			4,8%	8,2%	3,7%	5,6%				13,6%
ENSEÑANZA	5,6%			5,0%			4,3%			
ADMINISTRACIÓN DE AYUNTAMIENTOS ANDALUCES	2,5%	17,7%			5,3%	3,0%		12,9%		
ACTORES CULTURALES	3,3%						3,8%		6,5%	
ADMINISTRACIÓN DE JUSTICIA			5,7%					13,5%		
ASOCIACIONES Y COLECTIVOS PROFESIONALES							3,8%			4,2%
UNIVERSIDAD					8,6%					
GOBIERNOS, ADMINISTRACIONES Y POLÍTICOS EXTRANJEROS							6,0%			
ORGANISMOS DE LA UNIÓN EUROPEA							5,3%			
ACTORES DEL MUNDO ECONÓMICO				1,6%	2,4%					
TOTAL GENERAL	100,0%	100,0%	100,0%	100,0%	100,0%	100,0%	100,0%	100,0%	100,0%	100,0%

3.9 Distribución por sexo de los tiempos de palabra. Análisis según prestadores.

- Si se tiene en cuenta el sexo de los actores con tiempo de palabra, se aprecia claramente que la presencia femenina es mucho mayor (75% del número de intervenciones para el conjunto de prestadores y roles, 10 puntos más que el año anterior) en las noticias sobre violencia de género que en el resto de noticias (28%). Por tipos de prestadores, la presencia femenina es predominante en casi todos ellos, con cifras alrededor del 75% mujeres en los actores con tiempos de palabra en las noticias sobre violencia de género, siendo La 1 la excepción, ya que en esta cadena el porcentaje femenino es algo inferior a la mitad (45%). A continuación se ofrecen los datos por tipos de prestador de aquellos roles con mayor número de intervenciones femeninas, en los que los porcentajes son más significativos:
 1. Actores ocasionales: 201 intervenciones femeninas en el conjunto de los prestadores, lo que supuso un 75%. Por prestadores, los porcentajes femeninos en este rol se distribuyeron como sigue: emisiones autonómicas de la RTVA (79%), desconexiones provinciales de la RTVA (78%), prestadores locales (63%) y La 1 (50%).
 2. Administración autonómica andaluza: 109 intervenciones en el conjunto de los prestadores, femeninas en un 95%. Por tipos de prestadores, la presencia femenina para este rol fue de un 100% en La 1 y en los prestadores locales, de un 99% en las desconexiones provinciales de la RTVA, y de un 83% en las emisiones autonómicas de la RTVA.
 3. Organizaciones y asociaciones: 97 intervenciones femeninas en el conjunto de los prestadores (87%). Por prestadores, los porcentajes femeninos en este rol son: La 1 (100%), emisiones autonómicas de la RTVA (82%) y televisiones locales (78%). No hay intervenciones de este rol en las noticias sobre violencia de género en las desconexiones provinciales de la RTVA.

4. Gobierno de Andalucía: 89 intervenciones femeninas en el conjunto de los prestadores (80%). Por prestadores, los porcentajes femeninos en este rol son los siguientes: desconexiones provinciales de la RTVA y prestadores locales (85%), emisiones autonómicas de la RTVA (74%), y La 1 (67%).
5. Gobierno de ayuntamientos andaluces: 77 intervenciones femeninas en el conjunto de los prestadores (66%). Por prestadores, los porcentajes femeninos en este rol son: prestadores locales (78%), La 1 (50%), emisiones autonómicas de la RTVA (56%), y desconexiones provinciales de la RTVA (35%).

Tabla 23: Distribución por sexo de los actores con tiempo de palabra en noticias sobre violencia de género según rol (nº de noticias, todos los prestadores).

ROL	VIOLENCIA DE GÉNERO				RESTO DE NOTICIAS			
	HOMBRE		MUJER		HOMBRE		MUJER	
	Nº	%	Nº	%	Nº	%	Nº	%
ACTORES OCASIONALES Y OTROS	68	25,28%	201	74,72%	19.819	54,90%	16.278	45,10%
ADMINISTRACIÓN AUTONÓMICA ANDALUZA	6	5,22%	109	94,78%	710	69,95%	305	30,05%
ORGANIZACIONES Y ASOCIACIONES VARIAS	15	13,39%	97	86,61%	5.664	68,09%	2.654	31,91%
GOBIERNO DE ANDALUCÍA	22	19,82%	89	80,18%	5.691	59,99%	3.795	40,01%
GOBIERNO DE AYUNTAMIENTOS ANDALUCES	39	33,62%	77	66,38%	12.130	66,51%	6.109	33,49%
PERSONAS EXPERTAS	18	21,95%	64	78,05%	5.303	76,45%	1.634	23,55%
ADMINISTRACIÓN DE JUSTICIA	6	20,00%	24	80,00%	689	86,13%	111	13,88%
GOBIERNO DE ESPAÑA	18	42,86%	24	57,14%	4.207	77,05%	1.253	22,95%
GOBIERNO DE DIPUTACIONES Y MANCOMUNIDADES ANDALUZAS	4	14,81%	23	85,19%	2.303	75,41%	751	24,59%
ACTORES CULTURALES	5	22,73%	17	77,27%	5.524	73,43%	1.999	26,57%
ADMINISTRACIÓN DEL ESTADO ESPAÑOL	23	60,53%	15	39,47%	1.741	88,11%	235	11,89%
ENSEÑANZA	5	33,33%	10	66,67%	758	55,13%	617	44,87%
PARTIDOS POLÍTICOS ANDALUCES	4	33,33%	8	66,67%	9.103	74,20%	3.166	25,80%
ADMINISTRACIÓN DE AYUNTAMIENTOS ANDALUCES			8	100,00%	716	71,89%	280	28,11%
SINDICATOS	2	33,33%	4	66,67%	6.608	88,39%	868	11,61%
UNIVERSIDAD	6	60,00%	4	40,00%	1.032	73,09%	380	26,91%
PARTIDOS POLÍTICOS DEL RESTO DE ESPAÑA			3	100,00%	2.861	72,49%	1.086	27,51%
ASOCIACIONES Y COLECTIVOS PROFESIONALES	8	80,00%	2	20,00%	1.421	87,12%	210	12,88%
OPOSICIÓN DE AYUNTAMIENTOS ANDALUCES	2	66,67%	1	33,33%	1.583	71,53%	630	28,47%
ACTORES DEL MUNDO SANITARIO	1	50,00%	1	50,00%	1.228	72,02%	477	27,98%
ORGANISMOS DE LA UNIÓN EUROPEA			1	100,00%	125	80,13%	31	19,87%
CONSEJO AUDIOVISUAL DE ANDALUCÍA			1	100,00%	3	16,67%	15	83,33%
GOBIERNOS, ADMINISTRACIONES Y POLÍTICOS EXTRANJEROS			1	100,00%	905	84,26%	169	15,74%
RELIGIONES E IGLESIAS NO CATÓLICAS					38	100,00%		
PARLAMENTO ANDALUZ					946	78,96%	252	21,04%
ADMINISTRACIONES AUTONÓMICAS Y LOCALES NO ANDALUZAS	1	100,00%			76	90,48%	8	9,52%
ACTORES DEL MUNDO ECONÓMICO	4	100,00%			5.823	80,63%	1.399	19,37%

ROL	VIOLENCIA DE GÉNERO				RESTO DE NOTICIAS			
	HOMBRE		MUJER		HOMBRE		MUJER	
	Nº	%	Nº	%	Nº	%	Nº	%
CONGRESO Y SENADO ESPAÑOLES					974	73,07%	359	26,93%
GOBIERNOS AUTONÓMICOS Y LOCALES NO ANDALUCES	2	100,00%			486	70,23%	206	29,77%
ADMINISTRACIÓN DE DIPUTACIONES Y MANCOMUNIDADES ANDALUZAS					110	67,90%	52	32,10%
CONSEJO CONSULTIVO DE ANDALUCÍA					17	100,00%		
OTRAS INSTITUCIONES ESPAÑOLAS					4	16,00%	21	84,00%
IGLESIA CATÓLICA					430	87,93%	59	12,07%
DEFENSOR DEL PUEBLO ANDALUZ	7	100,00%			160	99,38%	1	0,62%
INSTITUCIONES PARLAMENTARIAS					254	91,70%	23	8,30%
ASOCIACIONES DE VECINOS					278	71,28%	112	28,72%
CONSEJO ECONÓMICO Y SOCIAL DE ANDALUCÍA					1	100,00%		
CÁMARA DE CUENTAS DE ANDALUCÍA					24	100,00%		
CORONA					175	81,78%	39	18,22%
ACTORES DEPORTIVOS					18.208	97,55%	457	2,45%
ORGANIZACIONES EMPRESARIALES					1.934	92,98%	146	7,02%
TOTAL GENERAL	266	25,33%	784	74,67%	120.062	72,22%	46.187	27,78%

Tabla 24: Distribución por sexo de los actores con tiempo de palabra en noticias sobre violencia de género según rol y tipo de prestador

TIPO DE PRESTADOR Y ROL	HOMBRE	MUJER
EMISIONES AUTONÓMICAS RTVA	24,2%	75,8%
ACTORES CULTURALES	22,2%	77,8%
ACTORES DEL MUNDO ECONÓMICO	100,0%	
ACTORES DEL MUNDO SANITARIO	50,0%	50,0%
ACTORES OCASIONALES Y OTROS	21,5%	78,5%
ADMINISTRACIÓN AUTONÓMICA ANDALUZA	16,7%	83,3%
ADMINISTRACIÓN DE JUSTICIA	20,0%	80,0%
ADMINISTRACIÓN DEL ESTADO ESPAÑOL	87,5%	12,5%
ADMINISTRACIONES AUTONÓMICAS Y LOCALES NO ANDALUZAS	100,0%	
ASOCIACIONES Y COLECTIVOS PROFESIONALES	50,0%	50,0%
CONSEJO AUDIOVISUAL DE ANDALUCÍA		100,0%
DEFENSOR DEL PUEBLO ANDALUZ	100,0%	
ENSEÑANZA		100,0%
GOBIERNO DE ANDALUCÍA	25,6%	74,4%
GOBIERNO DE AYUNTAMIENTOS ANDALUCES	44,4%	55,6%
GOBIERNO DE DIPUTACIONES Y MANCOMUNIDADES ANDALUZAS		100,0%
GOBIERNO DE ESPAÑA	9,5%	90,5%
GOBIERNOS AUTONÓMICOS Y LOCALES NO ANDALUCES	100,0%	
OPOSICIÓN DE AYUNTAMIENTOS ANDALUCES		100,0%
ORGANIZACIONES Y ASOCIACIONES VARIAS	18,2%	81,8%
PARTIDOS POLÍTICOS DEL RESTO DE ESPAÑA		100,0%
PERSONAS EXPERTAS	20,9%	79,1%
SINDICATOS		100,0%
UNIVERSIDAD	100,0%	
LA 1 (ANDALUCÍA)	55,2%	44,8%
ACTORES OCASIONALES Y OTROS	50,0%	50,0%
ADMINISTRACIÓN AUTONÓMICA ANDALUZA	100,0%	
ADMINISTRACIÓN DE JUSTICIA		100,0%
ADMINISTRACIÓN DEL ESTADO ESPAÑOL	75,0%	25,0%
ASOCIACIONES Y COLECTIVOS PROFESIONALES	100,0%	
DEFENSOR DEL PUEBLO ANDALUZ	100,0%	
GOBIERNO DE ANDALUCÍA	33,3%	66,7%
GOBIERNO DE AYUNTAMIENTOS ANDALUCES	50,0%	50,0%
GOBIERNO DE ESPAÑA	100,0%	
ORGANIZACIONES Y ASOCIACIONES VARIAS		100,0%
PERSONAS EXPERTAS		100,0%
DESCONEXIONES PROVINCIALES RTVA	23,8%	76,2%
ACTORES CULTURALES	22,2%	77,8%
ACTORES DEL MUNDO ECONÓMICO	100,0%	
ACTORES OCASIONALES Y OTROS	22,0%	78,0%
ADMINISTRACIÓN AUTONÓMICA ANDALUZA	1,3%	98,7%
ADMINISTRACIÓN DE JUSTICIA	14,3%	85,7%
ADMINISTRACIÓN DEL ESTADO ESPAÑOL	70,6%	29,4%
ASOCIACIONES Y COLECTIVOS PROFESIONALES	100,0%	
ENSEÑANZA	50,0%	50,0%
GOBIERNO DE ANDALUCÍA	15,4%	84,6%

TIPO DE PRESTADOR Y ROL	HOMBRE	MUJER
GOBIERNO DE AYUNTAMIENTOS ANDALUCES	65,2%	34,8%
GOBIERNO DE DIPUTACIONES Y MANCOMUNIDADES ANDALUZAS	30,0%	70,0%
GOBIERNO DE ESPAÑA	71,4%	28,6%
OPOSICIÓN DE AYUNTAMIENTOS ANDALUCES	100,0%	
ORGANIZACIONES Y ASOCIACIONES VARIAS	2,7%	97,3%
PARTIDOS POLÍTICOS ANDALUCES	20,0%	80,0%
PARTIDOS POLÍTICOS DEL RESTO DE ESPAÑA		100,0%
PERSONAS EXPERTAS	32,0%	68,0%
SINDICATOS	40,0%	60,0%
UNIVERSIDAD	57,1%	42,9%
TELEVISIONES LOCALES	25,8%	74,2%
ACTORES CULTURALES	25,0%	75,0%
ACTORES DEL MUNDO ECONÓMICO	100,0%	
ACTORES OCASIONALES Y OTROS	37,5%	62,5%
ADMINISTRACIÓN AUTONÓMICA ANDALUZA		100,0%
ADMINISTRACIÓN DE AYUNTAMIENTOS ANDALUCES		100,0%
ADMINISTRACIÓN DE JUSTICIA	50,0%	50,0%
ADMINISTRACIÓN DEL ESTADO ESPAÑOL	11,1%	88,9%
ASOCIACIONES Y COLECTIVOS PROFESIONALES	100,0%	
ENSEÑANZA	37,5%	62,5%
GOBIERNO DE ANDALUCÍA	15,4%	84,6%
GOBIERNO DE AYUNTAMIENTOS ANDALUCES	22,5%	77,5%
GOBIERNO DE DIPUTACIONES Y MANCOMUNIDADES ANDALUZAS	6,3%	93,8%
GOBIERNO DE ESPAÑA	72,7%	27,3%
GOBIERNOS, ADMINISTRACIONES Y POLÍTICOS EXTRANJEROS		100,0%
ORGANISMOS DE LA UNIÓN EUROPEA		100,0%
ORGANIZACIONES Y ASOCIACIONES VARIAS	22,2%	77,8%
PARTIDOS POLÍTICOS ANDALUCES	42,9%	57,1%
PERSONAS EXPERTAS	7,7%	92,3%
UNIVERSIDAD	50,0%	50,0%
TOTAL GENERAL	25,3%	74,7%

3.10 Referencia al número 016 en las noticias sobre episodios de violencia de género.

- De las 385 noticias sobre episodios de violencia de género que han sido analizadas, solamente 83, es decir el 22%, contienen referencias a algún teléfono gratuito de atención a la mujer. Se da el caso de que el número 061 de atención a la mujer maltratada del Ministerio de Sanidad, que es al que hace referencia el acuerdo suscrito por la Unión de Televisiones Comerciales, aparece tan solo en 8 de las noticias, lo que supone el 2%, mientras que el teléfono 900 200 999 de información a la mujer proporcionado por el Instituto Andaluz de la Mujer aparece en 75 noticias (20%). La preferencia por el teléfono 900 del Instituto Andaluz de la Mujer se da en las noticias de episodios de violencia de género emitidas por la RTVA.
- Por prestadores, las emisiones autonómicas de la RTVA incluye referencias a teléfonos de atención a la mujer (casi siempre al nº 900 antes referido) en un 31% de los casos, siendo el prestador que mayor cobertura presenta, aunque esto no se extiende a sus desconexiones provinciales, donde sólo una noticia (1%) de las analizadas incluía la referencia al teléfono. Por su parte, las emisiones autonómicas de TVE incluyeron la referencia al teléfono (en este caso, el 016) en 2 de las 11 noticias analizadas (15%). Por último, las referencias al teléfono 016 en las noticias de episodios de violencia de género de los prestadores locales son casi inexistentes, habiéndose detectado un solo caso (en Onda Jerez) entre las 22 noticias analizadas.

Tabla 25: Referencia al nº 016 en las noticias de episodios de violencia de género.

Prestadores	Referencia a nº de teléfono (nº noticias)			Referencia a nº de teléfono (%)		
	No	Sí		No	Sí	
		900	016		900	016
EMISIONES AUTONÓMICAS RTVA	174	74	5	68,8%	29,2%	2,0%
Canal Sur TV	151	65	5	68,3%	29,4%	2,3%
Canal Sur 2	23	9		71,9%	28,1%	
La 1 (Andalucía)	11		2	84,6%		15,4%
DESCONEXIONES PROV. RTVA	95	1		99,0%	1,0%	
Canal Sur TV (Almería)	19			100,0%		
Canal Sur TV (Cádiz)	4			100,0%		
Canal Sur TV (Córdoba)	5			100,0%		
Canal Sur TV (Granada)	7			100,0%		
Canal Sur TV (Huelva)	13			100,0%		
Canal Sur TV (Jaén)	14			100,0%		
Canal Sur TV (Málaga)	18			100,0%		
Canal Sur TV (Sevilla)	15	1		93,8%	6,3%	
TELEVISIONES LOCALES	22		1	95,7%		4,3%
Fuengirola TV	4			100,0%		
Giralda TV	7			100,0%		
Huelva TV	3			100,0%		
Interalmería	3			100,0%		
Onda Jaén	4			100,0%		
Onda Jerez			1			100,0%
Telemotril	1			100,0%		
Total general	302	75	8	78,4%	19,5%	2,1%

4 ÍNDICE DE TABLAS

Tabla 1: Número de noticias sobre violencia de género, todos los prestadores	11
Tabla 2: Duración de las noticias sobre violencia de género, todos los prestadores	14
Tabla 3: Promedio de duración de las noticias sobre violencia de género, todos los prestadores.....	15
Tabla 4: Promedio de duración de las noticias sobre violencia de género con desglose de sucesos, todos los prestadores..	16
Tabla 5: Porcentaje de noticias sobre violencia de género por tipo de prestador, comparación con los restantes asuntos de actualidad.	18
Tabla 6: Distribución mensual del nº de noticias sobre violencia de género (todos los prestadores).....	22
Tabla 7: Rango de las noticias sobre violencia de género según prestadores, porcentajes horizontales	25
Tabla 8: Rango de las noticias sobre violencia de género según temática, todos los prestadores (% verticales).....	26
Tabla 9: Distribución por temáticas de las noticias sobre violencia de género, comparación por tipo de prestadores (% verticales)	28
Tabla 10: Distribución por temáticas de las noticias sobre violencia de género, emisiones autonómicas RTVA	29
Tabla 11: Distribución por temáticas de las noticias sobre violencia de género, La 1 (Andalucía)	30
Tabla 12: Distribución por temáticas de las noticias sobre violencia de género, desconexiones prov. RTVA	31
Tabla 13: Distribución por temáticas de las noticias sobre violencia de género, desconexiones prov. RTVA, desglose por provincias.....	31
Tabla 14: Distribución por temáticas de las noticias sobre violencia de género, prestadores locales	32
Tabla 15: Distribución por temáticas de las noticias sobre violencia de género, prestadores locales, desglose por prestador	33
Tabla 16: Distribución por roles de los tiempos de palabra en las noticias sobre violencia de género, comparación por tipo de prestador.....	35
Tabla 17: Distribución por roles de los tiempos de palabra en las noticias sobre violencia de género, emisiones autonómicas RTVA	37
Tabla 18: Distribución por roles de los tiempos de palabra en las noticias sobre violencia de género, La 1 (Andalucía)	39
Tabla 19: Distribución por roles de los tiempos de palabra en las noticias sobre violencia de género, desconexiones provinciales RTVA	41
Tabla 20: Distribución por roles de los tiempos de palabra en las noticias sobre violencia de género, desconexiones provinciales RTVA, desglose por provincias.....	43
Tabla 21: Distribución por roles de los tiempos de palabra en las noticias sobre violencia de género, prestadores locales ..	44
Tabla 22: Distribución por roles de los tiempos de palabra en las noticias sobre violencia de género, op. locales, desglose por prestador.....	46
Tabla 23: Distribución por sexo de los actores con tiempo de palabra en noticias sobre violencia de género según rol (nº de noticias, todos los prestadores).....	49
Tabla 24: Distribución por sexo de los actores con tiempo de palabra en noticias sobre violencia de género según rol y tipo de prestador.....	51
Tabla 25: Referencia al nº 016 en las noticias de episodios de violencia de género.	54

5 ÍNDICE DE GRÁFICOS

Gráfico 1: Distribución mensual del nº de noticias sobre violencia de género (todos los prestadores).....	21
Gráfico 2: Femicidios de pareja en 2012, por meses (Fuente: Ministerio de Sanidad, Servicios Sociales e Igualdad)	23

6 FICHA TÉCNICA

Nº total de datos analizados:

3.225 horas de informativos
140.210 noticias
167.299 registros con tiempo de palabra

Empresa catalogadora:

Kantar Media

(Siguiendo las instrucciones y los cuadernos de procedimientos diseñados por el Consejo Audiovisual de Andalucía)

Diseño del informe:

Área de Contenidos

Equipo técnico del CAA:

Felipe Rodríguez Fernández
Jesús Martín Ruiz

Nº de horas de explotación de datos y de realización del informe:

40 horas