



**INFORME SOBRE LA PRESENCIA DE LA
VIOLENCIA DE GÉNERO EN LOS INFORMATIVOS
DE LAS TELEVISIONES PÚBLICAS ANDALUZAS
2011**

IE-AC 12/28
ÁREA DE CONTENIDOS
CONSEJO AUDIOVISUAL DE ANDALUCÍA
03/07/2012

Índice	
1 ANTECEDENTES	3
2 OBJETIVOS Y METODOLOGÍA.....	4
2.1 Objetivos.....	4
2.2 Muestra: periodo y prestadores.....	4
2.3 Metodología de clasificación de los datos	5
3 RESULTADOS DEL INFORME	6
3.1 Principales tendencias. Síntesis de resultados	6
3.2 Número de noticias sobre violencia de género.	8
3.3 Tiempo de noticias sobre violencia de género.....	10
3.4 La violencia de género como campo de actualidad.....	13
3.5 Evolución mensual de las noticias sobre violencia de género.....	16
3.6 Rango de las noticias sobre violencia de género.	20
3.7 Noticias sobre violencia de género. Distribución por temáticas según prestadores. 23	
3.8 Roles en los tiempos de palabra de las noticias sobre violencia de género. Análisis por prestadores.....	29
3.9 Distribución por sexo de los tiempos de palabra. Análisis según prestadores. 42	
4 ÍNDICE DE TABLAS.....	48
5 ÍNDICE DE GRÁFICOS.....	48
6 FICHA TÉCNICA	49

1 ANTECEDENTES

El Consejo Audiovisual de Andalucía es la autoridad audiovisual independiente encargada de velar porque los medios audiovisuales sobre los que ejerce sus funciones traten y reflejen la violencia de género en toda su complejidad, de acuerdo a lo dispuesto en la normativa estatal y autonómica sobre violencia de género.

Los medios de comunicación, públicos y privados, deben contribuir a la sensibilización de la población, así como a la prevención y erradicación de los malos tratos hacia las mujeres difundiendo una información adecuada, según lo establecido en el capítulo IV de la Ley 13/2007 de Medidas de Prevención y Protección Integral contra la Violencia de Género.

Entre las acciones acordadas en el Plan de Actuación de 2010, el Pleno del Consejo Audiovisual de Andalucía encomendó a la Comisión de Estudios el análisis del tratamiento que los medios de comunicación audiovisuales dan a las informaciones relativas sobre violencia de género.

En el seno de la Comisión de Estudios se realizó un primer informe cuantitativo, que permitió conocer y evaluar el alcance que las noticias sobre violencia de género tuvieron en los informativos diarios de televisiones públicas de Andalucía durante el año 2010, dato relevante que no se disponía hasta ahora en nuestra Comunidad Autónoma. El presente informe recoge los mismos datos referidos a 2011.

Como otros estudios del Consejo, este informe permite extraer conclusiones generales y particulares, relativas a cada televisión analizada, que contribuyan a la adopción de medidas encaminadas a alcanzar los objetivos marcados por la legislación y a asegurar el compromiso de los medios de comunicación en la prevención y erradicación de la violencia hacia las mujeres. La realización de un informe cada año permite, además, hacer comparaciones y análisis diacrónicos.

El informe es el resultado del análisis y catalogación de 2.808 horas de programación informativa emitidas en 2011 por la RTVA, tanto en sus canales autonómicos como en sus desconexiones provinciales, las desconexiones de RTVE para Andalucía y por diez televisiones locales públicas.

2 OBJETIVOS Y METODOLOGÍA

2.1 Objetivos

Este informe tiene como objetivo el **análisis estadístico de las noticias sobre la violencia de género en las televisiones públicas de Andalucía**.

El cauce de acceso a los datos es la base de datos de pluralismo de los informativos de las televisiones públicas de Andalucía en 2011.

Los objetivos específicos de este informe son los siguientes:

- Análisis de la **presencia** de la temática "violencia de género" en las noticias de los informativos (número de noticias y duración en términos absolutos y relativos, desglosados por prestadores).
- **Rango** que ocupan las noticias sobre violencia de género (porcentajes desglosados por prestadores), medidas en cuatro intervalos (1ª, 2ª, 3ª noticias y resto).
- **Distribución por temáticas** de las noticias sobre violencia de género (porcentajes desglosados por prestadores).
- Distribución por **roles de los tiempos de palabra** de los actores en las noticias sobre violencia de género (porcentajes desglosados por prestadores).
- **Distribución por sexo y roles** de los actores en las noticias sobre violencia de género (porcentajes desglosados por prestadores).

2.2 Muestra: periodo y prestadores

La muestra que analiza el informe se ciñe a las noticias catalogadas entre el 1 de enero y el 31 de diciembre de 2011.

Los espacios catalogados y estudiados y el universo/muestreo seleccionados son los siguientes:

- ✓ Informativos de La 1, desconexión Andalucía (universo completo a lo largo del periodo).
- ✓ Informativos de las cadenas autonómicas Canal Sur TV y Canal Sur 2 (universo completo a lo largo del periodo).
- ✓ Informativos de las ocho desconexiones provinciales de Canal Sur TV (universo completo a lo largo del periodo).
- ✓ Informativos locales de la emisora municipal de Estepona y Manilva C43 (un informativo diario de lunes a viernes a lo largo del periodo).

- ✓ Informativos locales de la emisora municipal Fuengirola TV (un informativo diario de lunes a viernes a lo largo del periodo).
- ✓ Informativos locales de la emisora municipal de Sevilla Giralda Digital TV (un informativo diario de lunes a viernes a lo largo del periodo).
- ✓ Informativos locales de la emisora municipal Huelva TV (un informativo diario de lunes a viernes a lo largo del periodo).
- ✓ Informativos locales de la emisora municipal Interalmérica (un informativo diario de lunes a viernes a lo largo del periodo).
- ✓ Informativos locales de la emisora municipal de Málaga Onda Azul (un informativo diario de lunes a viernes a lo largo del periodo).
- ✓ Informativos locales de la emisora municipal Onda Cádiz (un informativo diario de lunes a viernes a lo largo del periodo).
- ✓ Informativos locales de la emisora municipal Onda Jaén (un informativo diario de lunes a viernes a lo largo del periodo).
- ✓ Informativos locales de la emisora municipal Onda Jerez (un informativo diario de lunes a viernes a lo largo del periodo).
- ✓ Informativos locales de la emisora municipal de Granada TG7 (un informativo diario de lunes a viernes a lo largo del periodo).

2.3 Metodología de clasificación de los datos

El informe se elabora siguiendo la misma metodología cuantitativa aplicada a los informes mensuales y trimestrales de pluralismo político, con mayor profundidad de análisis al incluir cruces de variables que no aparecen en los informes periódicos.

Para la selección de los datos, se ha seguido el registro derivado del diseño del modelo de pluralismo político aprobado por el Pleno del CAA en abril de 2008, en el que la **noticia** se constituye en la unidad mínima de análisis en la que se estructuran los informativos.

La codificación del informativo se lleva a cabo en tres niveles sucesivos de codificación (del informativo, de las noticias que componen el informativo y de las apariciones de los actores que aparecen en las noticias), incluyendo título de la noticia, tipo de noticia (titular-resumen, noticia, entrevista extensa), rango, tema, actualidad y, finalmente, alcance geográfico.

La presencia en las noticias del tema de la violencia de género se ha determinado mediante el campo "actualidad" de la base de datos de pluralismo, en donde la violencia de género consta como valor desde el comienzo de los estudios de pluralismo del Consejo.

3 RESULTADOS DEL INFORME

3.1 Principales tendencias. Síntesis de resultados

- **Las noticias sobre violencia de género tienen una gran relevancia** en los informativos de las cadenas públicas analizadas en este informe, como lo confirman dos datos:
 - o **La violencia de género** ha sido el **sexto asunto en importancia** entre los temas de actualidad definidos para el estudio de los informativos de dichas cadenas por parte del Consejo audiovisual de Andalucía en 2011. No obstante, la crisis económica y los dos procesos electorales celebrados en 2011 han restado protagonismo a la violencia de género, que fue el tercer asunto en importancia en 2010.
 - o La violencia de género aparece como **primera noticia** el triple de veces **o como segunda noticia** el doble de veces que el resto de informaciones.
- La información relativa a la violencia de género no está exclusivamente condicionada por las noticias sobre agresiones o asesinatos sino que viene marcada, fundamentalmente, por el **esfuerzo social e institucional** por convertir el asunto en un tema de actualidad.
 - o Así se aprecia en su distribución mensual, claramente marcada por la celebración en marzo del **Día Internacional de la Mujer** y, sobre todo, en noviembre, coincidiendo con el **Día Internacional contra la Violencia de Género**. En el 2011, una de cada cinco noticias sobre violencia de género se emitieron noviembre.
 - o La correlación entre la labor institucional y el volumen de noticias sobre violencia de género queda patente, asimismo, por el hecho de que más de la mitad de los tiempos de palabra analizados pertenecen a portavoces o **representantes institucionales**. Destacan, a este respecto, los representantes de los gobiernos de Andalucía, de España y de ayuntamientos andaluces, cuyos tiempos de palabra, por sí solos, suponen el 40% del total. No obstante, **el primer puesto en importancia en las noticias sobre violencia de género lo ocupa**

el rol de actores ocasionales, que ocupa de promedio un 25% del tiempo de palabra y que es particularmente notorio en La 1 (36%) y en las emisiones autonómicas de la RTVA (33%).

- **Los tiempos de palabra en las noticias sobre violencia de género están claramente feminizados**, a diferencia de lo que sucede en el resto de las informaciones.
 - o En las noticias sobre violencia de género, **dos de cada tres intervenciones son protagonizadas por mujeres**, mientras que, en el resto, el tiempo de palabra masculino triplica el femenino.
 - o En algunos de los roles que acaparan más intervenciones, la presencia femenina es abrumadora. Así sucede en la administración autonómica andaluza (100% de mujeres), el Gobierno de Andalucía (90% de mujeres) o las organizaciones y asociaciones (91% de mujeres).

3.2 Número de noticias sobre violencia de género.

- Durante 2011 se han emitido 1.199 noticias sobre violencia de género de un total de 126.109, es decir, un 1% de todas las informaciones emitidas. Estos datos son inferiores a los de 2010 tanto en términos absolutos como relativos, pues las 1.348 noticias sobre violencia de género supusieron el 1,2% del total. Por prestadores, la mayor cobertura de la violencia de género corresponde a las emisiones autonómicas de la RTVA, que han tratado el tema de la violencia de género en 660 noticias y un 1,2% del total de sus informaciones, lo que significa un descenso porcentual de medio punto respecto a los datos 2010. El grueso (619) de las noticias autonómicas de la RTVA corresponden a Canal Sur TV. La 1 Andalucía, por su parte, ha emitido 38 noticias, lo que supone el 1% del total de sus informaciones (1,2% en 2010). Las desconexiones provinciales del prestador público andaluz han emitido 291 noticias (1% del total de sus informaciones, un porcentaje similar al de 2010), siendo la desconexión de Córdoba la que más porcentaje de sus noticias ha dedicado a este asunto (1,5%). Los prestadores locales han tratado la violencia de género en 210 noticias (0,6% del total de sus informaciones, 0,7% en 2010), encontrándose el porcentaje de informaciones más elevado en Interálmería (0,8%).

Tabla 1: Número de noticias sobre violencia de género, todos los prestadores

PRESTADORES	VIOLENCIA DE GÉNERO		RESTO DE NOTICIAS		TOTAL	
	Nº	%	Nº	%	Nº	%
EMISIONES AUTONÓMICAS RTVA	660	1,2%	53.416	98,8%	54.076	100,0%
CANAL SUR TV	619	1,3%	45.640	98,7%	46.259	100,0%
CANAL SUR 2	41	0,5%	7.776	99,5%	7.817	100,0%
LA 1 (ANDALUCÍA)	38	1,0%	3.949	99,0%	3.987	100,0%
DESCONEXIONES PROV. RTVA	291	1,0%	29.590	99,0%	29.881	100,0%
CANAL SUR TV (ALMERÍA)	41	1,1%	3.756	98,9%	3.797	100,0%
CANAL SUR TV (CÁDIZ)	25	0,6%	3.990	99,4%	4.015	100,0%
CANAL SUR TV (CÓRDOBA)	57	1,5%	3.640	98,5%	3.697	100,0%
CANAL SUR TV (GRANADA)	45	1,2%	3.665	98,8%	3.710	100,0%
CANAL SUR TV (HUELVA)	14	0,4%	3.150	99,6%	3.164	100,0%
CANAL SUR TV (JAÉN)	49	1,4%	3.559	98,6%	3.608	100,0%
CANAL SUR TV (MÁLAGA)	31	0,7%	4.183	99,3%	4.214	100,0%
CANAL SUR TV (SEVILLA)	29	0,8%	3.647	99,2%	3.676	100,0%
TELEVISIONES LOCALES	210	0,6%	37.955	99,4%	38.165	100,0%
CANAL 43	16	0,4%	3.660	99,6%	3.676	100,0%
FUENGIROLA TV	25	0,6%	3.952	99,4%	3.977	100,0%
GIRALDA DIGITAL TV	35	0,6%	5.822	99,4%	5.857	100,0%
HUELVA TV	11	0,4%	2.441	99,6%	2.452	100,0%
INTERALMERÍA	37	0,8%	4.413	99,2%	4.450	100,0%
ONDA AZUL	24	0,7%	3.348	99,3%	3.372	100,0%
ONDA CÁDIZ	8	0,3%	2.629	99,7%	2.637	100,0%
ONDA JAÉN	26	0,7%	3.772	99,3%	3.798	100,0%
ONDA JEREZ	7	0,2%	4.070	99,8%	4.077	100,0%
TG7	21	0,5%	3.848	99,5%	3.869	100,0%
TOTAL GENERAL	1.199	1,0%	124.910	99,0%	126.109	100,0%

3.3 Tiempo de noticias sobre violencia de género.

- Las noticias sobre violencia de género han ocupado un total de 21:02:03 de las 2.808:22:11 de información analizada, lo que se traduce en un porcentaje de 0,7% sobre el total (0,9% en 2010). De este tiempo, 9:26:10 de las noticias sobre el mencionado asunto se han emitido en los informativos autonómicos de la RTVA (0,9% de su tiempo total de información, una décima menos que en 2010); 0:47:46 corresponden a emisiones de La 1 Andalucía (0,9% de su tiempo total de información, una décima por encima de los datos de 2010); 5:30:32 han sido emitidas en las desconexiones provinciales de la RTVA (0,9% de su tiempo total, 1% en 2010); y 5:18:02 pertenecen a las emisiones de los prestadores locales (0,5% de su tiempo total de información, 0,6% en 2010). En este último grupo destaca Interalmería, que ha dedicado un 0,8% de su tiempo a informaciones sobre violencia de género.
- Si atendemos a la duración de cada noticia, se aprecia que las referidas a violencia de género son más breves, pues duran, en promedio, un minuto y tres segundos, mientras que la duración general de las noticias es de 1 minuto y 20 segundos, lo que significa que las noticias sobre violencia de género son un 21% más cortas que las demás. De todos los prestadores estudiados, las noticias sobre violencia de género son más largas que las demás solamente en la desconexión provincial de Jaén de la RTVA, en Onda Cádiz y en Onda Jerez.

Tabla 2: Duración de las noticias sobre violencia de género, todos los prestadores

PRESTADORES	VIOLENCIA DE GÉNERO		RESTO DE NOTICIAS		TOTAL	
	DURACIÓN	%	DURACIÓN	%	DURACIÓN	%
EMISIONES AUTONÓMICAS RTVA	9:26:10	0,9%	1042:17:16	99,1%	1051:43:26	100,0%
CANAL SUR TV	8:45:32	1,0%	912:29:31	99,0%	921:15:03	100,0%
CANAL SUR 2	0:40:38	0,5%	129:47:45	99,5%	130:28:23	100,0%
LA 1 (ANDALUCÍA)	0:47:46	0,9%	84:55:08	99,1%	85:42:54	100,0%
DESCONEXIONES PROV. RTVA	5:30:32	0,9%	576:38:34	99,1%	582:09:06	100,0%
CANAL SUR TV (ALMERÍA)	0:46:50	1,0%	75:23:18	99,0%	76:10:08	100,0%
CANAL SUR TV (CÁDIZ)	0:24:17	0,6%	70:38:42	99,4%	71:02:59	100,0%
CANAL SUR TV (CÓRDOBA)	1:02:35	1,5%	70:06:52	98,5%	71:09:27	100,0%
CANAL SUR TV (GRANADA)	0:50:04	1,1%	72:53:16	98,9%	73:43:20	100,0%
CANAL SUR TV (HUELVA)	0:17:33	0,4%	67:18:11	99,6%	67:35:44	100,0%
CANAL SUR TV (JAÉN)	1:08:05	1,5%	73:36:07	98,5%	74:44:12	100,0%
CANAL SUR TV (MÁLAGA)	0:27:32	0,6%	74:03:14	99,4%	74:30:46	100,0%
CANAL SUR TV (SEVILLA)	0:33:36	0,8%	72:38:54	99,2%	73:12:30	100,0%
TELEVISIONES LOCALES	5:18:02	0,5%	1083:28:43	99,5%	1088:46:45	100,0%
CANAL 43	0:18:48	0,3%	99:55:06	99,7%	100:13:54	100,0%
FUENGIROLA TV	0:53:28	0,6%	156:16:31	99,4%	157:09:59	100,0%
GIRALDA DIGITAL TV	0:56:17	0,5%	191:36:24	99,5%	192:32:41	100,0%
HUELVA TV	0:18:55	0,4%	74:32:58	99,6%	74:51:53	100,0%
INTERALMERÍA	0:46:11	0,8%	100:33:20	99,2%	101:19:31	100,0%
ONDA AZUL	0:33:24	0,7%	84:02:59	99,3%	84:36:23	100,0%
ONDA CÁDIZ	0:18:46	0,3%	93:23:44	99,7%	93:42:30	100,0%
ONDA JAÉN	0:35:01	0,5%	109:24:58	99,5%	109:59:59	100,0%
ONDA JEREZ	0:09:07	0,2%	79:04:34	99,8%	79:13:41	100,0%
TG7	0:28:05	0,5%	94:38:09	99,5%	95:06:14	100,0%
TOTAL GENERAL	21:02:30	0,7%	2787:19:41	99,3%	2808:22:11	100,0%

Tabla 3: Promedio de duración de las noticias sobre violencia de género, todos los prestadores

PRESTADORES	NOTICIAS SOBRE VIOLENCIA GÉNERO	TODAS LAS NOTICIAS	DIFERENCIA
EMISIONES AUTONÓMICAS RTVA	0:00:51	0:01:10	-26%
CANAL SUR TV	0:00:51	0:01:12	-29%
CANAL SUR 2	0:00:59	0:01:00	-1%
LA 1 (ANDALUCÍA)	0:01:15	0:01:17	-3%
DESCONEXIONES PROV. RTVA	0:01:08	0:01:10	-3%
CANAL SUR TV (ALMERÍA)	0:01:09	0:01:12	-5%
CANAL SUR TV (CÁDIZ)	0:00:58	0:01:04	-9%
CANAL SUR TV (CÓRDOBA)	0:01:06	0:01:09	-5%
CANAL SUR TV (GRANADA)	0:01:07	0:01:12	-7%
CANAL SUR TV (HUELVA)	0:01:15	0:01:17	-2%
CANAL SUR TV (JAÉN)	0:01:23	0:01:15	12%
CANAL SUR TV (MÁLAGA)	0:00:53	0:01:04	-16%
CANAL SUR TV (SEVILLA)	0:01:10	0:01:12	-3%
TELEVISIONES LOCALES	0:01:31	0:01:43	-12%
CANAL 43	0:01:11	0:01:38	-28%
FUENGIROLA TV	0:02:08	0:02:22	-10%
GIRALDA DIGITAL TV	0:01:36	0:01:58	-18%
HUELVA TV	0:01:43	0:01:50	-6%
INTERALMERÍA	0:01:15	0:01:22	-9%
ONDA AZUL	0:01:24	0:01:30	-8%
ONDA CÁDIZ	0:02:21	0:02:08	10%
ONDA JAÉN	0:01:21	0:01:44	-22%
ONDA JEREZ	0:01:18	0:01:10	12%
TG7	0:01:20	0:01:28	-9%
TOTAL GENERAL	0:01:03	0:01:20	-21%

3.4 La violencia de género como campo de actualidad.

- La violencia de género es el sexto por importancia entre los asuntos de actualidad definidos en la base de datos de pluralismo político 2011 del CAA. Para el conjunto de los prestadores, las noticias sobre violencia de género han ocupado un 0,7% de la duración total de las noticias, superadas por la crisis económica y financiera (4,4%), las elecciones municipales (2,8%) y generales (2,6%), las revueltas en los países árabes (1,1%) y el desempleo (1%). Como se ha visto en los puntos anteriores dedicados al número y duración de las noticias, se verifica, por tanto, un cierto descenso de la relevancia de la violencia de género respecto al año anterior, en que fue el tercer asunto más tratado, descenso determinado por la irrupción de otros asuntos candentes como la crisis económica y los procesos electorales celebrados en 2011.

Tabla 4: Porcentaje de noticias sobre violencia de género por tipo de prestador, comparación con los restantes asuntos de actualidad.

ASUNTOS DE ACTUALIDAD	EMISIONES AUT. RTVA	LA 1 (AND.)	DESCON. PROV. RTVA	OP. LOCALES	TOTAL
RESTO DE NOTICIAS	75,2%	77,3%	80,1%	87,0%	80,9%
CRISIS ECONÓMICA Y FINANCIERA	5,2%	4,1%	3,6%	4,0%	4,4%
ELECCIONES MUNICIPALES	1,6%	2,1%	4,8%	3,0%	2,8%
ELECCIONES GENERALES	2,6%	1,8%	4,5%	1,6%	2,6%
REVUELTAS EN PAÍSES ÁRABES	2,8%	0,2%	0,1%	0,0%	1,1%
DESEMPLEO	0,7%	1,3%	1,0%	1,2%	1,0%
VIOLENCIA DE GÉNERO	0,9%	0,9%	0,9%	0,5%	0,7%
MEDIDAS DE AJUSTE	1,2%	0,5%	0,4%	0,5%	0,7%
CASO MARTA DEL CASTILLO	1,1%	2,0%	0,7%	0,3%	0,7%
ERE IRREGULARES	1,2%	2,9%	0,2%	0,2%	0,7%
MOVIMIENTO 15M	0,9%	0,8%	0,3%	0,2%	0,5%
TERRORISMO DE ETA	1,2%	0,2%	0,1%	0,1%	0,5%
CRISIS DEL PEPINO	0,7%	1,5%	0,5%	0,3%	0,5%
INMIGRACIÓN	0,6%	1,0%	0,4%	0,3%	0,4%
DESAPARICIÓN MENORES EN CÓRDOBA	0,6%	0,6%	0,6%	0,1%	0,4%
CASOS DE CORRUPCIÓN EN AYUNTAMIENTOS	0,2%	0,4%	0,4%	0,2%	0,2%
ELECCIONES AUTONÓMICAS	0,4%	0,5%	0,1%	0,1%	0,2%
TERREMOTO Y TSUNAMI EN JAPÓN	0,5%	0,0%	0,0%	0,0%	0,2%
CASO MALAYA	0,2%	0,4%	0,4%	0,0%	0,2%
TERRORISMO ISLAMISTA	0,4%	0,0%	0,0%	0,0%	0,2%
CASO GÜRTEL	0,4%	0,0%	0,0%	0,0%	0,2%
MERCASEVILLA	0,1%	0,5%	0,1%	0,1%	0,1%
FUSIÓN CAJAS DE AHORRO ANDALUZAS	0,1%	0,3%	0,2%	0,0%	0,1%
MEMORIA HISTÓRICA	0,2%	0,0%	0,2%	0,0%	0,1%
RENUNCIA DE ZAPATERO EE.GG.	0,2%	0,1%		0,0%	0,1%
CAMBIO CLIMÁTICO	0,1%	0,1%	0,1%	0,0%	0,1%
CASO AYUNTAMIENTO DE EL EJIDO	0,0%	0,1%	0,2%	0,1%	0,1%
DIMISIÓN DE LUIS PIZARRO	0,1%	0,3%	0,0%	0,0%	0,1%
CASO NÓOS	0,1%				0,1%

ASUNTOS DE ACTUALIDAD	EMISIONES AUT. RTVA	LA 1 (AND.)	DESCON. PROV. RTVA	OP. LOCALES	TOTAL
CONFLICTO CONTROLADORES AÉREOS	0,1%	0,1%	0,0%	0,0%	0,0% ¹
PSOE: CONGRESO, PRIMARIAS	0,1%		0,0%	0,0%	0,0%
POLÉMICAS CON EL JUEZ GARZÓN	0,1%		0,0%		0,0%
RESIDUOS NUCLEARES	0,0%	0,1%	0,0%	0,0%	0,0%
SUBVENCIONES DE LA JUNTA A EMPRESA MATSA	0,0%	0,1%			0,0%
CASO CAMPEÓN	0,0%				0,0%
EMIGRACIÓN	0,0%				0,0%
ESTATUTO DE CATALUÑA			0,0%		0,0%
TOTAL GENERAL	100,0%	100,0%	100,0%	100,0%	100,0%

¹ Cuando los porcentajes son inferiores a una décima, las tablas mostrarán el valor "0,0" por efecto del redondeo.

3.5 Evolución mensual de las noticias sobre violencia de género.

- Como se aprecia en los gráficos y en la tabla, la evolución mensual del número de informaciones sobre violencia de género alcanza sus más altas cotas en noviembre (el día 25 se ha establecido como día internacional contra la violencia de género), con un total de 265 noticias emitidas dedicadas a tratar este tema, es decir, 1 de cada 5 noticias sobre violencia de género se ha emitido durante el mes de noviembre. El segundo pico informativo se produce en marzo (el día 8 tiene lugar la celebración del día internacional de la mujer), que acumula 128 noticias (11% del total). Esta pauta es similar a la observada en 2010, aunque entonces el segundo pico informativo en marzo fue más pronunciado (13% de las noticias del año). Como en 2010, en 2011 se verifica que en el mes de agosto se produce un notable descenso general del número de noticias sobre violencia de género, reduciéndose la cifra hasta las 33 emitidas por todos los prestadores durante ese mes, lo que supone un 3% de todo el año (agosto es en cualquier caso el mes en el que se emiten menos noticias de cualquier tema, con un 5% del total de año). De estos datos se desprende un marcado carácter institucional de la información referida a la violencia de género, cuyos picos responden a las dos efemérides ya señaladas, y muy particularmente a la del 25 de noviembre. Asimismo, si se observa el gráfico que muestra los datos de feminicidios de pareja registrados en 2011 por el Ministerio de Sanidad, se aprecia que no existe una correlación entre la distribución mensual de estos y la de las noticias sobre violencia de género.

Gráfico 1: Distribución mensual del nº de noticias sobre violencia de género (todos los prestadores)

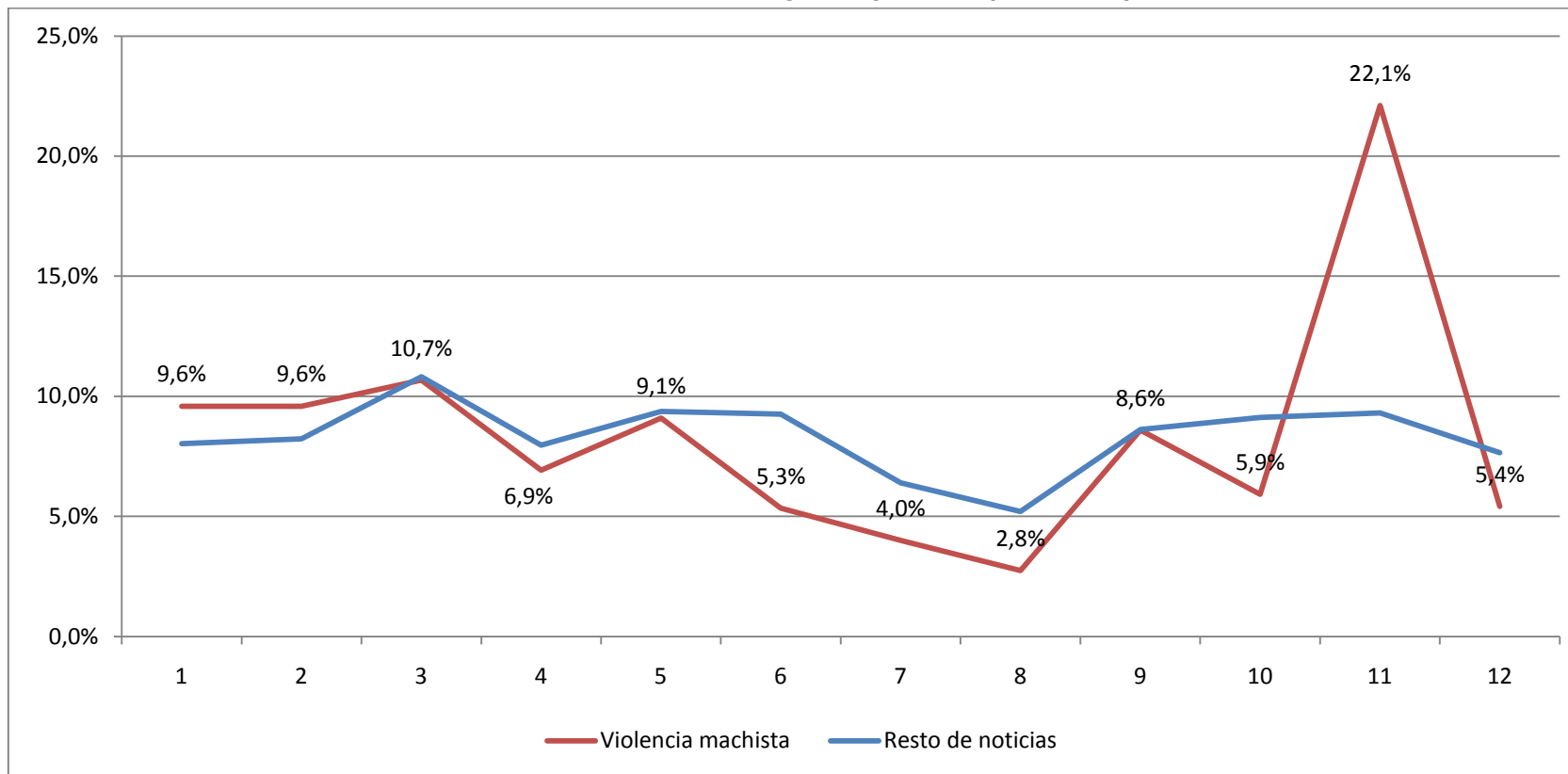
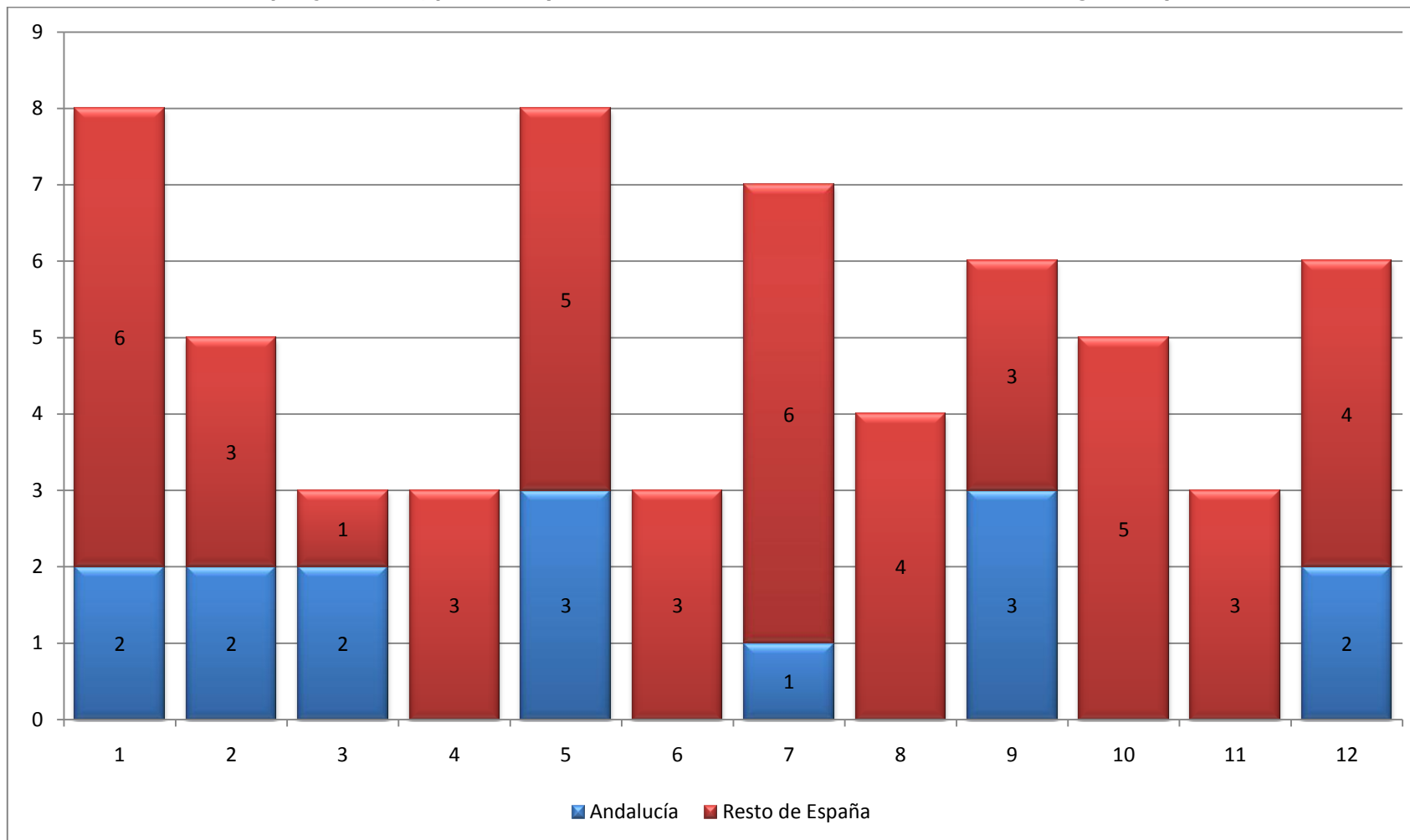


Tabla 5: Distribución mensual del nº de noticias sobre violencia de género (todos los prestadores)

MES	VIOLENCIA DE GÉNERO		RESTO DE NOTICIAS		TOTAL	
	Nº	%	Nº	%	Nº	%
1	115	9,6%	10.032	8,0%	10.147	8,0%
2	115	9,6%	10.275	8,2%	10.390	8,2%
3	128	10,7%	13.516	10,8%	13.644	10,8%
4	83	6,9%	9.952	8,0%	10.035	8,0%
5	109	9,1%	11.708	9,4%	11.817	9,4%
6	64	5,3%	11.569	9,3%	11.633	9,2%
7	48	4,0%	7.985	6,4%	8.033	6,4%
8	33	2,8%	6.508	5,2%	6.541	5,2%
9	103	8,6%	10.773	8,6%	10.876	8,6%
10	71	5,9%	11.399	9,1%	11.470	9,1%
11	265	22,1%	11.634	9,3%	11.899	9,4%
12	65	5,4%	9.559	7,7%	9.624	7,6%
TOTAL GENERAL	1.199	100,0%	124.910	100,0%	126.109	100,0%

Gráfico 2: Femicidios de pareja en 2011, por meses (Fuente: Ministerio de Sanidad, Servicios Sociales e Igualdad)



3.6 Rango de las noticias sobre violencia de género.

- Todos los prestadores analizados conceden gran relevancia informativa a las noticias sobre violencia de género, que ocupan el puesto de primera noticia en un 15% de los casos (frente al 5,5% de primeras noticias en el conjunto de todas las noticias), de segunda noticia en un 11,8% (frente al 5,5% de las noticias generales) y de tercera noticia en un 7,6% (frente al 5,4% del conjunto de las noticias). Por tipos de prestadores, son La 1 y las desconexiones provinciales de la RTVA quienes conceden una mayor relevancia a las noticias sobre violencia de género, situándolas como primera noticia en un 28,9% y en un 21,3%, respectivamente. Todos los datos anteriores son, en general, similares a los de 2010, por lo que parece tratarse de una tendencia informativa bien asentada. Puede apreciarse, por otro lado, la gran relevancia de la temática de sucesos entre las de violencia de género que aparecen como primera noticia: debe tenerse en cuenta que los sucesos suponen el 16% de las primeras noticias en general, mientras que este porcentaje asciende al 69% cuando solo se consideran las primeras noticias sobre violencia de género. No obstante, como se verá a continuación, los sucesos suponen cerca de la mitad de todas las noticias de violencia de género, independientemente de su rango.

Tabla 6: Rango de las noticias sobre violencia de género, todos los prestadores, porcentajes horizontales

PRESTADORES	VIOLENCIA DE GÉNERO				TODAS LAS NOTICIAS			
	1ª NOTICIA	2ª NOTICIA	3ª NOTICIA	RESTO	1ª NOTICIA	2ª NOTICIA	3ª NOTICIA	RESTO
EMISIONES AUTONÓMICAS RTVA	9,7%	8,3%	7,0%	75,0%	3,8%	3,7%	3,7%	88,7%
CANAL SUR TV	9,2%	8,1%	6,3%	76,4%	3,6%	3,5%	3,5%	89,4%
CANAL SUR 2	17,1%	12,2%	17,1%	53,7%	5,0%	5,0%	5,0%	85,0%
LA 1 (ANDALUCÍA)	28,9%	18,4%	7,9%	44,7%	6,2%	6,1%	6,2%	81,5%
DESCONEXIONES PROV. RTVA	21,3%	16,8%	10,7%	51,2%	8,3%	8,3%	8,1%	75,3%
CANAL SUR TV (ALMERÍA)	19,5%	14,6%	2,4%	63,4%	8,1%	8,2%	8,2%	75,5%
CANAL SUR TV (CÁDIZ)	24,0%	8,0%	16,0%	52,0%	7,7%	7,7%	7,5%	77,0%
CANAL SUR TV (CÓRDOBA)	24,6%	12,3%	12,3%	50,9%	8,5%	8,3%	8,2%	75,0%
CANAL SUR TV (GRANADA)	15,6%	22,2%	13,3%	48,9%	8,4%	8,4%	8,2%	75,0%
CANAL SUR TV (HUELVA)	7,1%		14,3%	78,6%	9,6%	9,5%	9,5%	71,4%
CANAL SUR TV (JAÉN)	30,6%	16,3%	12,2%	40,8%	8,5%	8,6%	8,3%	74,7%
CANAL SUR TV (MÁLAGA)	22,6%	19,4%	9,7%	48,4%	7,4%	7,5%	7,3%	77,9%
CANAL SUR TV (SEVILLA)	13,8%	34,5%	6,9%	44,8%	8,4%	8,5%	8,4%	74,7%
TELEVISIONES LOCALES	8,6%	9,5%	7,6%	74,3%	6,4%	6,4%	6,2%	81,0%
CANAL 43	6,3%	12,5%	6,3%	75,0%	6,7%	6,7%	6,6%	80,1%
FUENGIROLA TV	8,0%	12,0%	4,0%	76,0%	5,9%	5,9%	5,7%	82,6%
GIRALDA DIGITAL TV	2,9%	8,6%	5,7%	82,9%	5,2%	5,2%	5,2%	84,4%
HUELVA TV	18,2%	18,2%	9,1%	54,5%	8,8%	8,8%	8,4%	74,1%
INTERALMERÍA	13,5%	13,5%	16,2%	56,8%	5,3%	5,4%	5,3%	84,0%
ONDA AZUL	12,5%	8,3%	8,3%	70,8%	6,9%	7,0%	6,8%	79,3%
ONDA CÁDIZ		12,5%	25,0%	62,5%	9,3%	9,3%	9,0%	72,5%
ONDA JAÉN	3,8%		3,8%	92,3%	6,3%	6,2%	6,2%	81,3%
ONDA JEREZ				100,0%	6,0%	5,8%	5,7%	82,5%
TG7	14,3%	9,5%		76,2%	6,3%	6,3%	6,0%	81,4%
PROMEDIO	15,0%	11,8%	7,6%	65,5%	5,5%	5,5%	5,4%	83,5%

Tabla 7: Rango de las noticias sobre violencia de género según temática (% verticales)

TEMÁTICA	1ª NOTICIA	2ª NOTICIA	3ª NOTICIA	RESTO
SUCESOS	69,0%	52,7%	43,8%	45,2%
SOCIEDAD	29,7%	41,2%	47,9%	44,7%
TRABAJO Y MERCADO LABORAL	0,6%	1,5%	1,0%	1,5%
EDUCACIÓN Y FORMACIÓN	0,6%	3,8%	2,1%	4,4%
ECONOMÍA Y NEGOCIOS			1,0%	0,6%
CRÓNICA INTERNACIONAL				0,5%
CONFLICTOS SOCIALES				0,1%
ARTE Y CULTURA				1,2%
CRÓNICA POLÍTICA		0,8%	4,2%	1,1%
MEDIOS DE COMUNICACIÓN Y TELECOMUNICACIONES				0,6%
SANIDAD				0,1%
TOTAL GENERAL	100,0%	100,0%	100,0%	100,0%

3.7 Noticias sobre violencia de género. Distribución por temáticas según prestadores.

- En 2010 las noticias sobre violencia de género se adscribieron de forma abrumadora (promedio de casi 90%) a la temática de sociedad, frente al 21% que representaban la temática social en el conjunto de las noticias. En 2011, los datos no son directamente comparables porque se ha desglosado la temática "sucesos", cuyas noticias formaban parte anteriormente de "sociedad". De este modo, se aprecia que, si se suman los porcentajes de "sucesos" y "sociedad", la tendencia es muy parecida a la del año anterior, alcanzándose un promedio del 91% para todos los prestadores. La segregación de las noticias de sucesos, no obstante, permite apreciar la enorme importancia que éstas tienen en la información sobre la violencia de género, donde 4 de cada 10 noticias son de sucesos, lo que significa una presencia de los sucesos diez veces superior a lo normal en el conjunto de las noticias. Por prestadores, se aprecian diferencias significativas respecto al peso de los sucesos en la violencia de género, que es mucho menor en los prestadores locales (13%), ocupa un 35% en las desconexiones y supera el 50% en las emisiones autonómicas de la RTVA y de TVE. Además de la temática de sucesos y social, el siguiente tema en las noticias sobre violencia de género, aunque a mucha distancia de los citados, es la educación y formación, que obtiene un 4,5% de promedio y es más relevante en los prestadores locales (11,5%).

Tabla 8: Distribución por temáticas de las noticias sobre violencia de género, comparación por tipo de prestadores

TEMÁTICAS	EM. AUT. RTVA	LA 1 (AND.)	DESCON. PROV. RTVA	TV LOCALES	PROMEDIO VIOLENCIA GÉNERO TODOS LOS PRESTADORES	PROMEDIO TODAS LAS NOTICIAS TODOS LOS PRESTADORES
SOCIEDAD	39,6%	43,1%	53,2%	67,3%	50,8%	16,21%
SUCESOS	55,0%	56,9%	35,0%	13,3%	40,1%	4,89%
EDUCACIÓN Y FORMACIÓN	0,9%		5,7%	11,5%	4,5%	2,87%
TRABAJO Y MERCADO LABORAL	1,5%		1,2%	2,6%	1,3%	5,01%
CRÓNICA POLÍTICA	1,0%		2,1%	1,7%	1,2%	13,52%
ARTE Y CULTURA	0,1%		1,8%	2,0%	1,0%	12,62%
ECONOMÍA Y NEGOCIOS	0,1%		0,6%	0,9%	0,4%	13,45%
MEDIOS DE COMUNICACIÓN Y TELECOMUNICACIONES	0,8%		0,4%		0,3%	0,71%
CRÓNICA INTERNACIONAL	0,8%				0,2%	1,34%
SANIDAD				0,7%	0,2%	1,97%
CONFLICTOS SOCIALES	0,1%				0,0%	0,69%
CIENCIA Y TECNOLOGÍA						0,53%
INFORMACIÓN DEPORTIVA						15,48%
INFORMACIÓN METEOROLÓGICA						6,41%
MEDIO AMBIENTE						2,80%
OTRAS INFORMACIONES						0,04%
TRÁFICO Y TRANSPORTES						1,47%
TOTAL GENERAL	100,0%	100,0%	100,0%	100,0%	100,0%	100,00%

Tabla 9: Distribución por temáticas de las noticias sobre violencia de género, emisiones autonómicas RTVA

TEMÁTICAS	VIOLENCIA DE GÉNERO			RESTO DE NOTICIAS			TOTAL GENERAL
	CANAL SUR TV	CANAL SUR 2	TOTAL EMISIONES AUTONÓMICAS RTVA	CANAL SUR TV	CANAL SUR 2	TOTAL EMISIONES AUTONÓMICAS RTVA	
SUCESOS	55,8%	44,5%	55,0%	6,6%	3,2%	6,2%	6,6%
SOCIEDAD	38,8%	49,4%	39,6%	16,0%	16,3%	16,0%	16,2%
TRABAJO Y MERCADO LABORAL	1,2%	6,1%	1,5%	4,0%	4,2%	4,0%	4,0%
CRÓNICA POLÍTICA	1,1%		1,0%	13,3%	7,9%	12,7%	12,6%
EDUCACIÓN Y FORMACIÓN	1,0%		0,9%	1,1%	1,4%	1,1%	1,1%
CRÓNICA INTERNACIONAL	0,9%		0,8%	5,2%	5,7%	5,3%	5,2%
MEDIOS DE COMUNICACIÓN Y TELECOM.	0,9%		0,8%	0,9%	0,7%	0,9%	0,9%
ARTE Y CULTURA	0,1%		0,1%	7,5%	16,8%	8,7%	8,6%
ECONOMÍA Y NEGOCIOS	0,1%		0,1%	9,9%	11,8%	10,2%	10,1%
CONFLICTOS SOCIALES	0,1%		0,1%	1,0%	0,7%	1,0%	1,0%
MEDIO AMBIENTE				2,8%	6,7%	3,3%	3,3%
SANIDAD				1,5%	2,1%	1,6%	1,6%
OTRAS INFORMACIONES				0,1%		0,1%	0,1%
CIENCIA Y TECNOLOGÍA				0,5%	2,0%	0,7%	0,7%
TRÁFICO Y TRANSPORTES				1,8%	1,3%	1,7%	1,7%
INFORMACIÓN DEPORTIVA				17,7%	15,3%	17,4%	17,2%
INFORMACIÓN METEOROLÓGICA				10,0%	3,7%	9,2%	9,2%
TOTAL GENERAL	100,0%	100,0%	100,0%	100,0%	100,0%	100,0%	100,0%

Tabla 10: Distribución por temáticas de las noticias sobre violencia de género, La 1 (Andalucía)

TEMÁTICAS	VIOLENCIA DE GÉNERO	RESTO DE NOTICIAS	TOTAL GENERAL
SUCESOS	56,9%	6,1%	6,6%
SOCIEDAD	43,1%	14,4%	14,7%
MEDIO AMBIENTE		3,2%	3,2%
CIENCIA Y TECNOLOGÍA		0,7%	0,6%
CONFLICTOS SOCIALES		0,9%	0,9%
CRÓNICA INTERNACIONAL		0,1%	0,1%
INFORMACIÓN METEOROLÓGICA		7,0%	6,9%
CRÓNICA POLÍTICA		13,2%	13,0%
MEDIOS DE COMUNICACIÓN Y TELECOMUNICACIONES		0,4%	0,4%
SANIDAD		2,3%	2,3%
TRABAJO Y MERCADO LABORAL		6,6%	6,6%
ECONOMÍA Y NEGOCIOS		13,2%	13,1%
TRÁFICO Y TRANSPORTES		1,2%	1,2%
EDUCACIÓN Y FORMACIÓN		1,4%	1,4%
ARTE Y CULTURA		13,5%	13,4%
INFORMACIÓN DEPORTIVA		15,7%	15,5%
TOTAL GENERAL	100,0%	100,0%	100,0%

Tabla 11: Distribución por temáticas de las noticias sobre violencia de género, desconexiones prov. RTVA

TEMÁTICAS	VIOLENCIA DE GÉNERO	RESTO DE NOTICIAS	TOTAL GENERAL
SOCIEDAD	53,2%	14,5%	14,8%
SUCESOS	35,0%	4,7%	4,9%
EDUCACIÓN Y FORMACIÓN	5,7%	3,9%	3,9%
CRÓNICA POLÍTICA	2,1%	15,7%	15,6%
ARTE Y CULTURA	1,8%	13,2%	13,1%
TRABAJO Y MERCADO LABORAL	1,2%	5,4%	5,4%
ECONOMÍA Y NEGOCIOS	0,6%	16,2%	16,0%
MEDIOS DE COMUNICACIÓN Y TELECOMUNICACIONES	0,4%	0,8%	0,8%
OTRAS INFORMACIONES		0,1%	0,1%
CIENCIA Y TECNOLOGÍA		0,6%	0,6%
SANIDAD		2,2%	2,2%
CRÓNICA INTERNACIONAL		0,0%	0,0%
CONFLICTOS SOCIALES		0,5%	0,5%
TRÁFICO Y TRANSPORTES		1,3%	1,3%
MEDIO AMBIENTE		2,8%	2,8%
INFORMACIÓN DEPORTIVA		13,4%	13,2%
INFORMACIÓN METEOROLÓGICA		4,8%	4,8%
TOTAL GENERAL	100,0%	100,0%	100,0%

Tabla 12: Distribución por temáticas de las noticias sobre violencia de género, desconexiones prov. RTVA, desglose por provincias

TEMÁTICAS	ALMERÍA	CÁDIZ	CÓRDOBA	GRANADA	HUELVA	JAÉN	MÁLAGA	SEVILLA	TOTAL GENERAL
SOCIEDAD	43,0%	53,9%	57,9%	65,2%	79,4%	48,1%	49,0%	40,9%	53,2%
SUCESOS	40,1%	29,2%	29,0%	32,0%	14,5%	41,5%	38,4%	42,7%	35,0%
EDUCACIÓN Y FORMACIÓN	6,5%	4,1%	3,3%	2,8%	6,1%	6,7%	7,9%	10,1%	5,7%
CRÓNICA POLÍTICA	3,2%	2,3%	2,6%			3,7%		2,1%	2,1%
ARTE Y CULTURA	7,2%	6,4%	1,7%						1,8%
TRABAJO Y MERCADO LABORAL		4,1%	4,8%						1,2%
ECONOMÍA Y NEGOCIOS			0,7%					4,2%	0,6%
MEDIOS DE COMUNICACIÓN Y TELECOM.							4,8%		0,4%
TOTAL GENERAL	100,0%	100,0%	100,0%	100,0%	100,0%	100,0%	100,0%	100,0%	100,0%

Tabla 13: Distribución por temáticas de las noticias sobre violencia de género, prestadores locales

TEMÁTICAS	VIOLENCIA DE GÉNERO	RESTO DE NOTICIAS	TOTAL GENERAL
SOCIEDAD	67,3%	18,9%	19,1%
SUCESOS	13,3%	1,4%	1,4%
EDUCACIÓN Y FORMACIÓN	11,5%	4,9%	5,0%
TRABAJO Y MERCADO LABORAL	2,6%	4,1%	4,1%
ARTE Y CULTURA	2,0%	15,5%	15,4%
CRÓNICA POLÍTICA	1,7%	13,0%	12,9%
ECONOMÍA Y NEGOCIOS	0,9%	14,7%	14,6%
SANIDAD	0,7%	1,8%	1,8%
TRÁFICO Y TRANSPORTES		1,7%	1,7%
OTRAS INFORMACIONES		0,0%	0,0%
CONFLICTOS SOCIALES		0,4%	0,4%
CIENCIA Y TECNOLOGÍA		0,2%	0,2%
CRÓNICA INTERNACIONAL		0,0%	0,0%
MEDIOS DE COMUNICACIÓN Y TELECOMUNICACIONES		0,8%	0,8%
MEDIO AMBIENTE		1,9%	1,9%
INFORMACIÓN DEPORTIVA		16,0%	15,9%
INFORMACIÓN METEOROLÓGICA		4,7%	4,7%
TOTAL GENERAL	100,0%	100,0%	100,0%

Tabla 14: Distribución por temáticas de las noticias sobre violencia de género, prestadores locales, desglose por prestador

TEMÁTICAS	CANAL 43	FUENGIROLA TV	GIRALDA TV	HUELVA TV	INTERALMERÍA	ONDA AZUL	ONDA CÁDIZ	ONDA JAÉN	ONDA JEREZ	TG7
SOCIEDAD	80,7%	84,3%	66,4%	68,2%	46,4%	55,4%	91,1%	56,0%	100,0%	63,6%
SUCESOS	7,4%		21,0%	2,6%	25,9%	12,7%		16,2%		23,4%
EDUCACIÓN Y FORMACIÓN	11,9%	15,7%		9,2%	19,0%	13,3%	8,9%	21,4%		6,6%
TRABAJO Y MERCADO LABORAL				20,1%	2,2%	7,8%		2,0%		
ARTE Y CULTURA			4,5%		5,4%	4,2%				
CRÓNICA POLÍTICA						6,5%		4,4%		6,4%
ECONOMÍA Y NEGOCIOS			4,0%		1,0%					
SANIDAD			4,1%							
TOTAL GENERAL	100,0%	100,0%	100,0%	100,0%	100,0%	100,0%	100,0%	100,0%	100,0%	100,0%

3.8 Roles en los tiempos de palabra de las noticias sobre violencia de género. Análisis por prestadores.

- En cuanto a los roles de los actores con tiempo de palabra en las noticias sobre violencia de género, se aprecia en 2011 una considerable presencia institucional, ya que los roles de gobierno de Andalucía, de ayuntamientos andaluces y de España ocupan conjuntamente casi el 40% del tiempo de palabra (19%, 12% y 8%, para cada uno de los roles citados, respectivamente), mientras que el promedio de presencia de estos roles en el conjunto de las noticias supone un 28%. Estos datos coinciden con los del año anterior. Asimismo, se aprecia una presencia importante de roles como administración autonómica andaluza (6%), administración de ayuntamientos (3%) y administración de justicia (2,5%), roles que en las noticias generales no llegan al 1% de tiempo de palabra en ningún caso. Si se suman los tiempos de palabra de todos los gobiernos y administraciones públicas en las noticias sobre violencia de género se llega a un porcentaje del 55%, frente al 32% que estos mismos roles suponen en el conjunto de todas las noticias. Esta institucionalización de los tiempos de palabra sobre la violencia de género es particularmente notoria en las desconexiones provinciales de la RTVA (68%), aunque son también las emisiones autonómicas del mismo prestador las que muestran un porcentaje más bajo (44%).
No obstante, el primer puesto en importancia en las noticias sobre violencia de género lo ocupa el rol de actores ocasionales, que ocupa de promedio un 25% del tiempo de palabra (desde el 9% de las desconexiones provinciales de la RTVA al 36% de La 1 Andalucía).

Tabla 15: Distribución por roles de los tiempos de palabra en las noticias sobre violencia de género, comparación por tipo de prestador

ROL	EMISIONES AUTONÓMICAS RTVA	LA 1 (ANDALUCÍA)	DESCONEXIONES PROV. RTVA	PRESTADORES LOCALES	PROMEDIO NOTICIAS VIOLENCIA GÉNERO	PROMEDIO TODAS LAS NOTICIAS
ACTORES OCASIONALES Y OTROS	33,1%	36,3%	9,3%	20,1%	24,7%	14,1%
GOBIERNO DE ANDALUCÍA	15,9%	29,0%	25,8%	6,3%	19,3%	6,6%
GOBIERNO DE AYUNTAMIENTOS ANDALUCES	5,5%	7,2%	8,0%	26,8%	11,9%	17,7%
GOBIERNO DE ESPAÑA	13,3%	7,7%	8,6%	1,5%	7,8%	2,8%
ADMINISTRACIÓN AUTONÓMICA ANDALUZA	0,9%	3,3%	12,9%	6,1%	5,8%	0,6%
ORGANIZACIONES Y ASOCIACIONES VARIAS	7,5%	1,1%	4,4%	10,2%	5,8%	4,7%
PERSONAS EXPERTAS	7,7%		7,7%	6,1%	5,4%	3,8%
ADMINISTRACIÓN DE AYUNTAMIENTOS ANDALUCES	2,5%	3,0%	3,9%	2,6%	3,0%	0,8%
ADMINISTRACIÓN DE JUSTICIA	0,7%	5,1%	3,3%	0,8%	2,5%	0,4%
GOBIERNO DE DIPUTACIONES Y MANCOMUNIDADES ANDALUZAS	0,3%		3,8%	5,3%	2,3%	1,6%
PARTIDOS POLÍTICOS ANDALUCES	0,7%	2,5%	1,3%	2,8%	1,8%	10,7%
ADMINISTRACIÓN DEL ESTADO ESPAÑOL	2,9%	1,5%	1,5%	0,2%	1,5%	1,3%
SINDICATOS	0,6%		1,0%	3,7%	1,3%	3,4%
ASOCIACIONES DE VECINOS	0,3%	3,3%	0,8%		1,1%	0,2%
ENSEÑANZA	0,5%			3,6%	1,0%	0,9%
UNIVERSIDAD			2,2%	1,3%	0,9%	0,9%
ACTORES CULTURALES			2,4%	1,0%	0,8%	4,5%
ACTORES DEL MUNDO ECONÓMICO	1,3%		1,2%	0,5%	0,7%	3,9%
GOBIERNOS AUTONÓMICOS Y LOCALES NO ANDALUCES	1,8%				0,4%	0,2%
ACTORES DEL MUNDO SANITARIO	0,2%			0,8%	0,3%	1,1%
ADMINISTRACIONES AUTONÓMICAS Y LOCALES NO ANDALUZAS	1,2%				0,3%	0,0%
ASOCIACIONES Y COLECTIVOS PROFESIONALES			1,1%	0,2%	0,3%	0,6%
GOBIERNOS, ADMINISTRACIONES Y POLÍTICOS EXTRANJEROS	1,2%				0,3%	0,5%
PARTIDOS POLÍTICOS DEL RESTO DE ESPAÑA	0,6%				0,2%	3,8%
ACTORES DEPORTIVOS			0,3%		0,1%	10,8%
CONSEJO AUDIOVISUAL DE ANDALUCÍA	0,3%		0,2%		0,1%	0,0%

ROL	EMISIONES AUTONÓMICAS RTVA	LA 1 (ANDALUCÍA)	DESCONEXIONES PROV. RTVA	PRESTADORES LOCALES	PROMEDIO NOTICIAS VIOLENCIA GÉNERO	PROMEDIO TODAS LAS NOTICIAS
DEFENSOR DEL PUEBLO ANDALUZ	0,3%				0,1%	0,1%
OPOSICIÓN DE AYUNTAMIENTOS ANDALUCES			0,4%		0,1%	1,0%
ORGANISMOS DE LA UNIÓN EUROPEA	0,6%				0,1%	0,1%
ADMINISTRACIÓN DE DIPUTACIONES Y MANCOMUNIDADES ANDALUZAS						0,1%
CÁMARA DE CUENTAS DE ANDALUCÍA						0,0%
CONGRESO Y SENADO ESPAÑOLES						0,4%
CONSEJO CONSULTIVO DE ANDALUCÍA						0,0%
CONSEJO ECONÓMICO Y SOCIAL DE ANDALUCÍA						0,0%
CORONA						0,1%
IGLESIA CATÓLICA						0,3%
INSTITUCIONES PARLAMENTARIAS						0,1%
ORGANIZACIONES EMPRESARIALES						1,4%
OTRAS INSTITUCIONES ESPAÑOLAS						0,0%
PARLAMENTO ANDALUZ						0,6%
RELIGIONES E IGLESIAS NO CATÓLICAS						0,0%
TOTAL GENERAL	100,0%	100,0%	100,0%	100,0%	100,0%	100,0%

Tabla 16: Distribución por roles de los tiempos de palabra en las noticias sobre violencia de género, emisiones autonómicas RTVA

ROL	VIOLENCIA DE GÉNERO			RESTO DE NOTICIAS			TOTAL GENERAL
	CANAL SUR TV	CANAL SUR 2	TOTAL EMISIONES AUTONÓMICAS RTVA	CANAL SUR TV	CANAL SUR 2	TOTAL EMISIONES AUTONÓMICAS RTVA	
ACTORES OCASIONALES Y OTROS	31,0%	55,3%	33,1%	17,6%	24,8%	18,3%	18,5%
GOBIERNO DE ANDALUCÍA	17,4%		15,9%	9,5%	5,0%	9,1%	9,1%
GOBIERNO DE ESPAÑA	13,8%	8,0%	13,3%	7,2%	6,9%	7,2%	7,3%
PERSONAS EXPERTAS	8,4%		7,7%	4,1%	9,8%	4,7%	4,7%
ORGANIZACIONES Y ASOCIACIONES VARIAS	7,6%	6,9%	7,5%	3,5%	4,1%	3,5%	3,6%
GOBIERNO DE AYUNTAMIENTOS ANDALUCES	5,1%	9,1%	5,5%	1,5%	1,6%	1,5%	1,5%
ADMINISTRACIÓN DEL ESTADO ESPAÑOL	3,0%	1,3%	2,9%	1,7%	1,9%	1,7%	1,7%
ADMINISTRACIÓN DE AYUNTAMIENTOS ANDALUCES	2,7%		2,5%	0,3%	0,4%	0,3%	0,3%
GOBIERNOS AUTONÓMICOS Y LOCALES NO ANDALUCES	1,8%	2,0%	1,8%	0,8%	0,6%	0,8%	0,8%
ACTORES DEL MUNDO ECONÓMICO	0,9%	5,5%	1,3%	3,1%	6,5%	3,5%	3,4%
ADMINISTRACIONES AUTONÓMICAS Y LOCALES NO ANDALUZAS	0,8%	5,6%	1,2%	0,1%	0,0%	0,1%	0,1%
GOBIERNOS, ADMINISTRACIONES Y POLÍTICOS EXTRANJEROS	1,1%	2,0%	1,2%	1,7%	1,8%	1,7%	1,7%
ADMINISTRACIÓN AUTONÓMICA ANDALUZA	1,0%		0,9%	0,6%	0,6%	0,6%	0,6%
ADMINISTRACIÓN DE JUSTICIA	0,8%		0,7%	0,5%	0,5%	0,5%	0,5%
PARTIDOS POLÍTICOS ANDALUCES	0,8%		0,7%	9,0%	5,4%	8,6%	8,5%
PARTIDOS POLÍTICOS DEL RESTO DE ESPAÑA	0,7%		0,6%	8,6%	8,0%	8,5%	8,5%
ORGANISMOS DE LA UNIÓN EUROPEA	0,6%		0,6%	0,1%	0,3%	0,2%	0,2%
SINDICATOS	0,6%		0,6%	3,6%	2,9%	3,5%	3,5%
ENSEÑANZA	0,3%	2,2%	0,5%	0,3%	1,2%	0,4%	0,4%
ASOCIACIONES DE VECINOS	0,4%		0,3%	0,1%	0,1%	0,1%	0,1%
DEFENSOR DEL PUEBLO ANDALUZ	0,3%		0,3%	0,1%	0,0%	0,1%	0,1%
GOBIERNO DE DIPUTACIONES Y MANCOMUNIDADES ANDALUZAS	0,3%		0,3%	0,1%	0,2%	0,1%	0,1%
CONSEJO AUDIOVISUAL DE ANDALUCÍA	0,3%		0,3%	0,0%		0,0%	0,0%
ACTORES DEL MUNDO SANITARIO		2,2%	0,2%	1,1%	2,0%	1,2%	1,2%
ACTORES DEPORTIVOS				16,5%	1,4%	15,0%	14,8%
CONGRESO Y SENADO ESPAÑOLES				1,2%	1,0%	1,2%	1,2%

ROL	VIOLENCIA DE GÉNERO			RESTO DE NOTICIAS			TOTAL GENERAL
	CANAL SUR TV	CANAL SUR 2	TOTAL EMISIONES AUTONÓMICAS RTVA	CANAL SUR TV	CANAL SUR 2	TOTAL EMISIONES AUTONÓMICAS RTVA	
ADMINISTRACIÓN DE DIPUTACIONES Y MANCOMUNIDADES ANDALUZAS				0,1%	0,1%	0,1%	0,1%
RELIGIONES E IGLESIAS NO CATÓLICAS				0,0%	0,1%	0,0%	0,0%
ACTORES CULTURALES				2,9%	8,8%	3,5%	3,4%
ORGANIZACIONES EMPRESARIALES				1,1%	1,2%	1,1%	1,1%
ASOCIACIONES Y COLECTIVOS PROFESIONALES				0,4%	0,8%	0,4%	0,4%
OTRAS INSTITUCIONES ESPAÑOLAS				0,0%	0,1%	0,0%	0,0%
PARLAMENTO ANDALUZ				1,6%	0,8%	1,5%	1,5%
CONSEJO CONSULTIVO DE ANDALUCÍA				0,0%		0,0%	0,0%
IGLESIA CATÓLICA				0,2%	0,1%	0,2%	0,2%
CONSEJO ECONÓMICO Y SOCIAL DE ANDALUCÍA				0,0%		0,0%	0,0%
INSTITUCIONES PARLAMENTARIAS				0,3%	0,2%	0,3%	0,3%
CORONA				0,1%	0,1%	0,1%	0,1%
UNIVERSIDAD				0,3%	0,8%	0,3%	0,3%
CÁMARA DE CUENTAS DE ANDALUCÍA				0,0%		0,0%	0,0%
OPOSICIÓN DE AYUNTAMIENTOS ANDALUCES				0,1%	0,1%	0,1%	0,1%
TOTAL GENERAL	100,0%	100,0%	100,0%	100,0%	100,0%	100,0%	100,0%

Tabla 17: Distribución por roles de los tiempos de palabra en las noticias sobre violencia de género, La 1 (Andalucía)

ROL	VIOLENCIA DE GÉNERO	RESTO DE NOTICIAS	TOTAL GENERAL
ACTORES OCASIONALES Y OTROS	36,3%	17,7%	17,8%
GOBIERNO DE ANDALUCÍA	29,0%	10,3%	10,5%
GOBIERNO DE ESPAÑA	7,7%	3,4%	3,4%
GOBIERNO DE AYUNTAMIENTOS ANDALUCES	7,2%	2,5%	2,6%
ADMINISTRACIÓN DE JUSTICIA	5,1%	0,6%	0,6%
ADMINISTRACIÓN AUTONÓMICA ANDALUZA	3,3%	0,7%	0,7%
ASOCIACIONES DE VECINOS	3,3%	0,0%	0,1%
ADMINISTRACIÓN DE AYUNTAMIENTOS ANDALUCES	3,0%	0,4%	0,4%
PARTIDOS POLÍTICOS ANDALUCES	2,5%	11,7%	11,7%
ADMINISTRACIÓN DEL ESTADO ESPAÑOL	1,5%	2,3%	2,3%
ORGANIZACIONES Y ASOCIACIONES VARIAS	1,1%	4,1%	4,1%
INSTITUCIONES PARLAMENTARIAS		0,1%	0,1%
ADMINISTRACIÓN DE DIPUTACIONES Y MANCOMUNIDADES ANDALUZAS		0,1%	0,1%
ORGANISMOS DE LA UNIÓN EUROPEA		0,0%	0,0%
ADMINISTRACIONES AUTONÓMICAS Y LOCALES NO ANDALUZAS		0,0%	0,0%
PERSONAS EXPERTAS		6,1%	6,1%
ACTORES DEL MUNDO ECONÓMICO		6,0%	6,0%
SINDICATOS		7,7%	7,6%
ACTORES DEPORTIVOS		6,0%	6,0%
GOBIERNOS, ADMINISTRACIONES Y POLÍTICOS EXTRANJEROS		0,2%	0,2%
GOBIERNOS AUTONÓMICOS Y LOCALES NO ANDALUCES		0,1%	0,1%
ASOCIACIONES Y COLECTIVOS PROFESIONALES		0,9%	0,9%
IGLESIA CATÓLICA		0,1%	0,1%
CONGRESO Y SENADO ESPAÑOLES		0,8%	0,8%
OPOSICIÓN DE AYUNTAMIENTOS ANDALUCES		0,1%	0,1%
CONSEJO ECONÓMICO Y SOCIAL DE ANDALUCÍA		0,1%	0,1%
ORGANIZACIONES EMPRESARIALES		1,4%	1,3%

ROL	VIOLENCIA DE GÉNERO	RESTO DE NOTICIAS	TOTAL GENERAL
CORONA		0,1%	0,1%
PARLAMENTO ANDALUZ		3,7%	3,7%
DEFENSOR DEL PUEBLO ANDALUZ		0,1%	0,1%
PARTIDOS POLÍTICOS DEL RESTO DE ESPAÑA		2,6%	2,6%
ENSEÑANZA		0,5%	0,5%
RELIGIONES E IGLESIAS NO CATÓLICAS		0,0%	0,0%
ACTORES CULTURALES		7,7%	7,6%
UNIVERSIDAD		0,4%	0,4%
ACTORES DEL MUNDO SANITARIO		1,5%	1,5%
GOBIERNO DE DIPUTACIONES Y MANCOMUNIDADES ANDALUZAS		0,2%	0,2%
TOTAL GENERAL	100,0%	100,0%	100,0%

Tabla 18: Distribución por roles de los tiempos de palabra en las noticias sobre violencia de género, desconexiones provinciales RTVA

ROL	VIOLENCIA DE GÉNERO	RESTO DE NOTICIAS	TOTAL GENERAL
GOBIERNO DE ANDALUCÍA	25,8%	10,7%	10,9%
ADMINISTRACIÓN AUTONÓMICA ANDALUZA	12,9%	1,1%	1,2%
ACTORES OCASIONALES Y OTROS	9,3%	10,3%	10,3%
GOBIERNO DE ESPAÑA	8,6%	2,3%	2,3%
GOBIERNO DE AYUNTAMIENTOS ANDALUCES	8,0%	8,7%	8,6%
PERSONAS EXPERTAS	7,7%	4,3%	4,4%
ORGANIZACIONES Y ASOCIACIONES VARIAS	4,4%	4,4%	4,4%
ADMINISTRACIÓN DE AYUNTAMIENTOS ANDALUCES	3,9%	0,5%	0,5%
GOBIERNO DE DIPUTACIONES Y MANCOMUNIDADES ANDALUZAS	3,8%	2,4%	2,4%
ADMINISTRACIÓN DE JUSTICIA	3,3%	0,7%	0,7%
ACTORES CULTURALES	2,4%	5,1%	5,1%
UNIVERSIDAD	2,2%	1,5%	1,5%
ADMINISTRACIÓN DEL ESTADO ESPAÑOL	1,5%	1,8%	1,8%
PARTIDOS POLÍTICOS ANDALUCES	1,3%	14,8%	14,7%
ACTORES DEL MUNDO ECONÓMICO	1,2%	4,9%	4,9%
ASOCIACIONES Y COLECTIVOS PROFESIONALES	1,1%	0,7%	0,7%
SINDICATOS	1,0%	4,9%	4,9%
ASOCIACIONES DE VECINOS	0,8%	0,1%	0,1%
OPOSICIÓN DE AYUNTAMIENTOS ANDALUCES	0,4%	1,2%	1,2%
ACTORES DEPORTIVOS	0,3%	10,1%	10,0%
CONSEJO AUDIOVISUAL DE ANDALUCÍA	0,2%	0,0%	0,0%
ACTORES DEL MUNDO SANITARIO		1,2%	1,2%
CÁMARA DE CUENTAS DE ANDALUCÍA		0,0%	0,0%
ORGANIZACIONES EMPRESARIALES		1,9%	1,9%
ADMINISTRACIÓN DE DIPUTACIONES Y MANCOMUNIDADES ANDALUZAS		0,1%	0,1%
RELIGIONES E IGLESIAS NO CATÓLICAS		0,0%	0,0%
CONGRESO Y SENADO ESPAÑOLES		0,1%	0,1%
ORGANISMOS DE LA UNIÓN EUROPEA		0,0%	0,0%
OTRAS INSTITUCIONES ESPAÑOLAS		0,0%	0,0%
CONSEJO CONSULTIVO DE ANDALUCÍA		0,0%	0,0%

ROL	VIOLENCIA DE GÉNERO	RESTO DE NOTICIAS	TOTAL GENERAL
PARLAMENTO ANDALUZ		0,3%	0,3%
PARTIDOS POLÍTICOS DEL RESTO DE ESPAÑA		4,5%	4,5%
CORONA		0,0%	0,0%
GOBIERNOS, ADMINISTRACIONES Y POLÍTICOS EXTRANJEROS		0,2%	0,2%
ADMINISTRACIONES AUTONÓMICAS Y LOCALES NO ANDALUZAS		0,0%	0,0%
IGLESIA CATÓLICA		0,2%	0,2%
DEFENSOR DEL PUEBLO ANDALUZ		0,1%	0,1%
INSTITUCIONES PARLAMENTARIAS		0,0%	0,0%
GOBIERNOS AUTONÓMICOS Y LOCALES NO ANDALUCES		0,0%	0,0%
ENSEÑANZA		0,7%	0,7%
TOTAL GENERAL	100,0%	100,0%	100,0%

Tabla 19: Distribución por roles de los tiempos de palabra en las noticias sobre violencia de género, desconexiones provinciales RTVA, desglose por provincias

ROL	ALMERÍA	CÁDIZ	CÓRDOBA	GRANADA	HUELVA	JAÉN	MÁLAGA	SEVILLA
GOBIERNO DE ANDALUCÍA	23,5%	27,8%	41,3%	35,1%	18,9%	13,6%	37,5%	11,9%
ADMINISTRACIÓN AUTONÓMICA ANDALUZA	14,8%	13,2%	2,7%	8,3%	81,1%	12,1%	9,7%	
ACTORES OCASIONALES Y OTROS	5,3%	22,4%	5,1%	3,1%		12,8%	8,7%	22,5%
GOBIERNO DE ESPAÑA			13,2%	5,1%		18,3%	6,4%	7,7%
GOBIERNO DE AYUNTAMIENTOS ANDALUCES	17,6%	4,7%	6,0%	8,8%		7,9%		8,6%
PERSONAS EXPERTAS	5,5%	9,8%	11,0%	5,0%		8,4%	5,8%	13,0%
ORGANIZACIONES Y ASOCIACIONES VARIAS	3,5%	13,2%	2,9%	4,0%		4,2%	11,8%	
ADMINISTRACIÓN DE AYUNTAMIENTOS ANDALUCES				12,2%		1,7%	8,3%	9,7%
GOBIERNO DE DIPUTACIONES Y MANCOMUNIDADES ANDALUZAS		8,8%		4,3%		7,7%	9,3%	
ADMINISTRACIÓN DE JUSTICIA	7,9%		4,4%	8,7%				
ACTORES CULTURALES	3,8%		2,3%			2,4%		8,4%
UNIVERSIDAD	14,0%							
ADMINISTRACIÓN DEL ESTADO ESPAÑOL			2,4%	1,6%		1,2%		5,7%
PARTIDOS POLÍTICOS ANDALUCES	3,8%		4,2%					
ACTORES DEL MUNDO ECONÓMICO						2,9%		4,8%
ASOCIACIONES Y COLECTIVOS PROFESIONALES			1,8%			3,4%		
SINDICATOS			2,6%	3,9%				
ASOCIACIONES DE VECINOS						1,6%		4,8%
OPOSICIÓN DE AYUNTAMIENTOS ANDALUCES						1,7%		
ACTORES DEPORTIVOS								2,9%
CONSEJO AUDIOVISUAL DE ANDALUCÍA							2,5%	
TOTAL GENERAL	100,0%	100,0%	100,0%	100,0%	100,0%	100,0%	100,0%	100,0%

Tabla 20: Distribución por roles de los tiempos de palabra en las noticias sobre violencia de género, prestadores locales

ROL	VIOLENCIA DE GÉNERO	RESTO DE NOTICIAS	TOTAL GENERAL
GOBIERNO DE AYUNTAMIENTOS ANDALUCES	26,8%	30,7%	30,7%
ACTORES OCASIONALES Y OTROS	20,1%	13,4%	13,4%
ORGANIZACIONES Y ASOCIACIONES VARIAS	10,2%	5,3%	5,3%
GOBIERNO DE ANDALUCÍA	6,3%	3,2%	3,2%
PERSONAS EXPERTAS	6,1%	2,9%	2,9%
ADMINISTRACIÓN AUTONÓMICA ANDALUZA	6,1%	0,3%	0,4%
GOBIERNO DE DIPUTACIONES Y MANCOMUNIDADES ANDALUZAS	5,3%	2,0%	2,1%
SINDICATOS	3,7%	2,5%	2,5%
ENSEÑANZA	3,6%	1,3%	1,3%
PARTIDOS POLÍTICOS ANDALUCES	2,8%	9,9%	9,9%
ADMINISTRACIÓN DE AYUNTAMIENTOS ANDALUCES	2,6%	1,1%	1,1%
GOBIERNO DE ESPAÑA	1,5%	0,8%	0,8%
UNIVERSIDAD	1,3%	0,9%	0,9%
ACTORES CULTURALES	1,0%	4,5%	4,5%
ACTORES DEL MUNDO SANITARIO	0,8%	1,0%	1,0%
ADMINISTRACIÓN DE JUSTICIA	0,8%	0,2%	0,2%
ACTORES DEL MUNDO ECONÓMICO	0,5%	3,6%	3,5%
ASOCIACIONES Y COLECTIVOS PROFESIONALES	0,2%	0,6%	0,6%
ADMINISTRACIÓN DEL ESTADO ESPAÑOL	0,2%	0,9%	0,9%
INSTITUCIONES PARLAMENTARIAS		0,0%	0,0%
ACTORES DEPORTIVOS		9,5%	9,5%
ORGANISMOS DE LA UNIÓN EUROPEA		0,0%	0,0%
CORONA		0,0%	0,0%
CONSEJO CONSULTIVO DE ANDALUCÍA		0,0%	0,0%
DEFENSOR DEL PUEBLO ANDALUZ		0,0%	0,0%
OPOSICIÓN DE AYUNTAMIENTOS ANDALUCES		1,5%	1,5%
PARLAMENTO ANDALUZ		0,1%	0,1%
ORGANIZACIONES EMPRESARIALES		1,3%	1,3%
PARTIDOS POLÍTICOS DEL RESTO DE ESPAÑA		1,2%	1,2%
OTRAS INSTITUCIONES ESPAÑOLAS		0,0%	0,0%
RELIGIONES E IGLESIAS NO CATÓLICAS		0,0%	0,0%



ROL	VIOLENCIA DE GÉNERO	RESTO DE NOTICIAS	TOTAL GENERAL
CONSEJO AUDIOVISUAL DE ANDALUCÍA		0,0%	0,0%
ADMINISTRACIÓN DE DIPUTACIONES Y MANCOMUNIDADES ANDALUZAS		0,1%	0,1%
ADMINISTRACIONES AUTONÓMICAS Y LOCALES NO ANDALUZAS		0,0%	0,0%
GOBIERNOS AUTONÓMICOS Y LOCALES NO ANDALUCES		0,0%	0,0%
CONGRESO Y SENADO ESPAÑOLES		0,1%	0,1%
ASOCIACIONES DE VECINOS		0,4%	0,4%
GOBIERNOS, ADMINISTRACIONES Y POLÍTICOS EXTRANJEROS		0,1%	0,1%
IGLESIA CATÓLICA		0,5%	0,5%
TOTAL GENERAL	100,0%	100,0%	100,0%

Tabla 21: Distribución por roles de los tiempos de palabra en las noticias sobre violencia de género, op. locales, desglose por prestador

ROL	CANAL 43	FUENGIROLA TV	GIRALDA TV	HUELVA TV	INTERALMERÍA	ONDA AZUL	ONDA CÁDIZ	ONDA JAÉN	ONDA JEREZ	TG7
GOBIERNO DE AYUNTAMIENTOS ANDALUCES	13,7%	59,5%	3,7%	26,1%	18,8%	7,4%	29,4%	17,9%	30,4%	29,5%
ACTORES OCASIONALES Y OTROS	19,8%	6,5%	56,0%	5,4%	13,0%	24,8%	10,1%	10,4%		17,4%
ORGANIZACIONES Y ASOCIACIONES VARIAS		12,6%	16,5%	14,2%	3,7%	1,2%	12,5%	11,3%	27,0%	7,5%
GOBIERNO DE ANDALUCÍA			7,0%	15,1%	11,3%	8,2%	16,4%	7,5%	19,1%	2,0%
PERSONAS EXPERTAS	52,3%	8,4%	1,2%		3,0%	4,4%		6,0%		
ADMINISTRACIÓN AUTONÓMICA ANDALUZA	14,2%				11,6%	6,0%	10,9%	32,3%		
GOBIERNO DE DIPUTACIONES Y MANCOMUNIDADES ANDALUZAS		2,9%			7,8%		20,7%	6,8%		19,3%
SINDICATOS			4,0%	23,4%	6,8%	4,1%				3,7%
ENSEÑANZA		10,2%			2,8%			8,0%		
PARTIDOS POLÍTICOS ANDALUCES			1,6%		8,2%				23,5%	10,3%
ADMINISTRACIÓN DE AYUNTAMIENTOS ANDALUCES						34,5%				
GOBIERNO DE ESPAÑA			4,3%		2,1%					4,4%
UNIVERSIDAD				5,8%	2,9%	7,5%				
ACTORES CULTURALES			3,6%			1,9%				1,6%
ACTORES DEL MUNDO SANITARIO				6,1%	3,4%					
ADMINISTRACIÓN DE JUSTICIA					3,7%					2,2%
ACTORES DEL MUNDO ECONÓMICO			0,9%		1,0%					2,1%
ASOCIACIONES Y COLECTIVOS PROFESIONALES				4,0%						
ADMINISTRACIÓN DEL ESTADO ESPAÑOL			1,2%							
TOTAL GENERAL	100,0%	100,0%	100,0%	100,0%	100,0%	100,0%	100,0%	100,0%	100,0%	100,0%

3.9 Distribución por sexo de los tiempos de palabra. Análisis según prestadores.

- Si se tiene en cuenta el sexo de los actores con tiempo de palabra, se aprecia claramente que la presencia femenina es mucho mayor (65% del número de intervenciones para el conjunto de prestadores y roles) en las noticias sobre violencia de género que en el resto de noticias (29%). Por tipos de prestadores, la presencia femenina es mayor en los prestadores locales (70%), seguidos por las desconexiones provinciales de la RTVA (65%). A continuación se ofrecen los datos por tipos de prestador de aquellos roles con mayor número de intervenciones femeninas, en los que los porcentajes son más significativos:
 1. Actores ocasionales: 222 intervenciones femeninas en el conjunto de los prestadores, lo que supuso un 63%. Por prestadores, los porcentajes femeninos en este rol se distribuyeron como sigue: prestadores locales (70%), desconexiones provinciales de la RTVA (65%), La 1 (63%), y emisiones autonómicas de la RTVA (58%).
 2. Gobierno de Andalucía: 147 intervenciones femeninas en el conjunto de los prestadores (90%). Por prestadores, los porcentajes femeninos en este rol son los siguientes: La 1 (100%), desconexiones provinciales de la RTVA (92%), emisiones autonómicas de la RTVA (90%) y prestadores locales (70%).
 3. Organizaciones y asociaciones: 76 intervenciones femeninas en el conjunto de los prestadores (91%). Por prestadores, los porcentajes femeninos en este rol son: desconexiones provinciales de la RTVA y La 1 (100%), emisiones autonómicas de la RTVA (94%), televisiones locales (83%).
 4. Administración autonómica andaluza: 58 intervenciones en el conjunto de los prestadores, todas femeninas.
 5. Personas expertas: 53 intervenciones femeninas en el conjunto de los prestadores (66%). Por prestadores, los porcentajes femeninos en este rol son: desconexiones provinciales de la RTVA (69%), prestadores locales

(74%) y emisiones autonómicas de la RTVA (60%). En La 1 no aparece este rol.

De estos datos se desprende que los tiempos de palabra femeninos en las noticias sobre violencia de género son absolutamente predominantes en determinados roles institucionales, como el gobierno y la administración autonómica de Andalucía, lo que está vinculado a la fuerte presencia institucional en las noticias sobre violencia de género, según se ha señalado anteriormente.

Tabla 22: Distribución por sexo de los actores con tiempo de palabra en noticias sobre violencia de género según rol.

ROL	VIOLENCIA DE GÉNERO				RESTO DE NOTICIAS	
	HOMBRE		MUJER		% HOMBRE	% MUJER
	Nº	%	Nº	%		
ACTORES OCASIONALES Y OTROS	132	37,3%	222	62,7%	54,9%	45,1%
GOBIERNO DE ANDALUCÍA	17	10,4%	147	89,6%	57,4%	42,6%
GOBIERNO DE AYUNTAMIENTOS ANDALUCES	71	58,7%	50	41,3%	63,4%	36,6%
ORGANIZACIONES Y ASOCIACIONES VARIAS	8	9,5%	76	90,5%	68,9%	31,1%
GOBIERNO DE ESPAÑA	48	57,8%	35	42,2%	70,3%	29,7%
PERSONAS EXPERTAS	27	33,8%	53	66,3%	79,5%	20,5%
ADMINISTRACIÓN AUTONÓMICA ANDALUZA			58	100,0%	66,6%	33,4%
GOBIERNO DE DIPUTACIONES Y MANCOMUNIDADES ANDALUZAS	10	33,3%	20	66,7%	73,2%	26,8%
ADMINISTRACIÓN DE AYUNTAMIENTOS ANDALUCES	13	43,3%	17	56,7%	77,6%	22,4%
ADMINISTRACIÓN DEL ESTADO ESPAÑOL	15	71,4%	6	28,6%	88,7%	11,3%
ADMINISTRACIÓN DE JUSTICIA	10	55,6%	8	44,4%	89,6%	10,4%
SINDICATOS	4	22,2%	14	77,8%	91,2%	8,8%
PARTIDOS POLÍTICOS ANDALUCES	6	40,0%	9	60,0%	77,9%	22,1%
ACTORES CULTURALES	7	50,0%	7	50,0%	74,4%	25,6%
ENSEÑANZA	9	75,0%	3	25,0%	51,0%	49,0%
ACTORES DEL MUNDO ECONÓMICO	4	40,0%	6	60,0%	80,8%	19,2%
UNIVERSIDAD	8	88,9%	1	11,1%	75,7%	24,3%
GOBIERNOS AUTONÓMICOS Y LOCALES NO ANDALUCES	6	66,7%	3	33,3%	70,2%	29,8%
ADMINISTRACIONES AUTONÓMICAS Y LOCALES NO ANDALUZAS	3	50,0%	3	50,0%	81,7%	18,3%
GOBIERNOS, ADMINISTRACIONES Y POLÍTICOS EXTRANJEROS			5	100,0%	83,8%	16,2%
ASOCIACIONES Y COLECTIVOS PROFESIONALES	3	75,0%	1	25,0%	88,3%	11,7%
ASOCIACIONES DE VECINOS			4	100,0%	72,6%	27,4%
PARTIDOS POLÍTICOS DEL RESTO DE ESPAÑA	1	33,3%	2	66,7%	78,4%	21,6%
ACTORES DEL MUNDO SANITARIO	2	66,7%	1	33,3%	72,8%	27,2%
ORGANISMOS DE LA UNIÓN EUROPEA			2	100,0%	73,4%	26,6%
CONSEJO AUDIOVISUAL DE ANDALUCÍA			2	100,0%	5,3%	94,7%
OPOSICIÓN DE AYUNTAMIENTOS ANDALUCES	1	100,0%			70,4%	29,6%

ROL	VIOLENCIA DE GÉNERO				RESTO DE NOTICIAS	
	HOMBRE		MUJER		% HOMBRE	% MUJER
	Nº	%	Nº	%		
DEFENSOR DEL PUEBLO ANDALUZ	1	100,0%			98,7%	1,3%
ACTORES DEPORTIVOS	1	100,0%			98,2%	1,8%
INSTITUCIONES PARLAMENTARIAS					64,4%	35,6%
PARLAMENTO ANDALUZ					85,5%	14,5%
RELIGIONES E IGLESIAS NO CATÓLICAS					85,2%	14,8%
CONSEJO CONSULTIVO DE ANDALUCÍA					100,0%	
CORONA					89,4%	10,6%
ORGANIZACIONES EMPRESARIALES					92,0%	8,0%
CÁMARA DE CUENTAS DE ANDALUCÍA					100,0%	
CONGRESO Y SENADO ESPAÑOLES					78,8%	21,2%
ADMINISTRACIÓN DE DIPUTACIONES Y MANCOMUNIDADES ANDALUZAS					88,8%	11,2%
OTRAS INSTITUCIONES ESPAÑOLAS					52,9%	47,1%
CONSEJO ECONÓMICO Y SOCIAL DE ANDALUCÍA					100,0%	
IGLESIA CATÓLICA					95,6%	4,4%
TOTAL GENERAL	407	35,0%	755	65,0%	71,3%	28,7%

Tabla 23: Distribución por sexo de los actores con tiempo de palabra en noticias sobre violencia de género según rol y tipo de prestador

TIPO DE PRESTADOR Y ROL	HOMBRE	MUJER
EMISIONES AUTONÓMICAS RTVA	38,6%	61,4%
ACTORES DEL MUNDO ECONÓMICO		100,0%
ACTORES DEL MUNDO SANITARIO	100,0%	
ACTORES OCASIONALES Y OTROS	41,9%	58,1%
ADMINISTRACIÓN AUTONÓMICA ANDALUZA		100,0%
ADMINISTRACIÓN DE AYUNTAMIENTOS ANDALUCES	50,0%	50,0%
ADMINISTRACIÓN DE JUSTICIA	66,7%	33,3%
ADMINISTRACIÓN DEL ESTADO ESPAÑOL	64,3%	35,7%
ADMINISTRACIONES AUTONÓMICAS Y LOCALES NO ANDALUZAS	50,0%	50,0%
ASOCIACIONES DE VECINOS		100,0%
CONSEJO AUDIOVISUAL DE ANDALUCÍA		100,0%
DEFENSOR DEL PUEBLO ANDALUZ	100,0%	
ENSEÑANZA	33,3%	66,7%
GOBIERNO DE ANDALUCÍA	10,0%	90,0%
GOBIERNO DE AYUNTAMIENTOS ANDALUCES	100,0%	
GOBIERNO DE DIPUTACIONES Y MANCOMUNIDADES ANDALUZAS	100,0%	
GOBIERNO DE ESPAÑA	48,1%	51,9%
GOBIERNOS AUTONÓMICOS Y LOCALES NO ANDALUCES	66,7%	33,3%
GOBIERNOS, ADMINISTRACIONES Y POLÍTICOS EXTRANJEROS		100,0%
ORGANISMOS DE LA UNIÓN EUROPEA		100,0%
ORGANIZACIONES Y ASOCIACIONES VARIAS	6,3%	93,8%
PARTIDOS POLÍTICOS ANDALUCES	50,0%	50,0%
PARTIDOS POLÍTICOS DEL RESTO DE ESPAÑA	33,3%	66,7%
PERSONAS EXPERTAS	40,0%	60,0%
SINDICATOS	50,0%	50,0%
LA 1 (ANDALUCÍA)	37,3%	62,7%
ACTORES OCASIONALES Y OTROS	37,5%	62,5%
ADMINISTRACIÓN AUTONÓMICA ANDALUZA		100,0%
ADMINISTRACIÓN DE AYUNTAMIENTOS ANDALUCES		100,0%
ADMINISTRACIÓN DE JUSTICIA	100,0%	
ADMINISTRACIÓN DEL ESTADO ESPAÑOL	100,0%	
ASOCIACIONES DE VECINOS		100,0%
GOBIERNO DE ANDALUCÍA		100,0%
GOBIERNO DE AYUNTAMIENTOS ANDALUCES	100,0%	
GOBIERNO DE ESPAÑA	66,7%	33,3%
ORGANIZACIONES Y ASOCIACIONES VARIAS		100,0%
PARTIDOS POLÍTICOS ANDALUCES	100,0%	
DESCONEXIONES PROVINCIALES RTVA	35,1%	64,9%
ACTORES CULTURALES	12,5%	87,5%
ACTORES DEL MUNDO ECONÓMICO	50,0%	50,0%
ACTORES DEPORTIVOS	100,0%	
ACTORES OCASIONALES Y OTROS	46,7%	53,3%
ADMINISTRACIÓN AUTONÓMICA ANDALUZA		100,0%
ADMINISTRACIÓN DE AYUNTAMIENTOS ANDALUCES	60,0%	40,0%
ADMINISTRACIÓN DE JUSTICIA	55,6%	44,4%
ADMINISTRACIÓN DEL ESTADO ESPAÑOL	80,0%	20,0%

TIPO DE PRESTADOR Y ROL	HOMBRE	MUJER
ASOCIACIONES DE VECINOS		100,0%
ASOCIACIONES Y COLECTIVOS PROFESIONALES	100,0%	
CONSEJO AUDIOVISUAL DE ANDALUCÍA		100,0%
GOBIERNO DE ANDALUCÍA	8,5%	91,5%
GOBIERNO DE AYUNTAMIENTOS ANDALUCES	80,0%	20,0%
GOBIERNO DE DIPUTACIONES Y MANCOMUNIDADES ANDALUZAS	25,0%	75,0%
GOBIERNO DE ESPAÑA	90,5%	9,5%
OPOSICIÓN DE AYUNTAMIENTOS ANDALUCES	100,0%	
ORGANIZACIONES Y ASOCIACIONES VARIAS		100,0%
PARTIDOS POLÍTICOS ANDALUCES	25,0%	75,0%
PERSONAS EXPERTAS	30,8%	69,2%
SINDICATOS		100,0%
UNIVERSIDAD	100,0%	
TELEVISIONES LOCALES	29,9%	70,1%
ACTORES CULTURALES	100,0%	
ACTORES DEL MUNDO ECONÓMICO	66,7%	33,3%
ACTORES DEL MUNDO SANITARIO	50,0%	50,0%
ACTORES OCASIONALES Y OTROS	23,4%	76,6%
ADMINISTRACIÓN AUTONÓMICA ANDALUZA		100,0%
ADMINISTRACIÓN DE AYUNTAMIENTOS ANDALUCES	30,0%	70,0%
ADMINISTRACIÓN DE JUSTICIA	25,0%	75,0%
ADMINISTRACIÓN DEL ESTADO ESPAÑOL	100,0%	
ASOCIACIONES Y COLECTIVOS PROFESIONALES		100,0%
ENSEÑANZA	88,9%	11,1%
GOBIERNO DE ANDALUCÍA	21,7%	78,3%
GOBIERNO DE AYUNTAMIENTOS ANDALUCES	37,5%	62,5%
GOBIERNO DE DIPUTACIONES Y MANCOMUNIDADES ANDALUZAS	35,3%	64,7%
GOBIERNO DE ESPAÑA	28,6%	71,4%
ORGANIZACIONES Y ASOCIACIONES VARIAS	16,7%	83,3%
PARTIDOS POLÍTICOS ANDALUCES	37,5%	62,5%
PERSONAS EXPERTAS	26,3%	73,7%
SINDICATOS	23,1%	76,9%
UNIVERSIDAD	75,0%	25,0%
TOTAL GENERAL	35,0%	65,0%

4 ÍNDICE DE TABLAS

Tabla 1: Número de noticias sobre violencia de género, todos los prestadores	9
Tabla 2: Duración de las noticias sobre violencia de género, todos los prestadores	11
Tabla 3: Promedio de duración de las noticias sobre violencia de género, todos los prestadores.....	12
Tabla 4: Porcentaje de noticias sobre violencia de género por tipo de prestador, comparación con los restantes asuntos de actualidad.	14
Tabla 5: Distribución mensual del nº de noticias sobre violencia de género (todos los prestadores).....	18
Tabla 6: Rango de las noticias sobre violencia de género, todos los prestadores, porcentajes horizontales	21
Tabla 7: Rango de las noticias sobre violencia de género según temática (% verticales)	22
Tabla 8: Distribución por temáticas de las noticias sobre violencia de género, comparación por tipo de prestadores	24
Tabla 9: Distribución por temáticas de las noticias sobre violencia de género, emisiones autonómicas RTVA	25
Tabla 10: Distribución por temáticas de las noticias sobre violencia de género, La 1 (Andalucía)	26
Tabla 11: Distribución por temáticas de las noticias sobre violencia de género, desconexiones prov. RTVA	27
Tabla 12: Distribución por temáticas de las noticias sobre violencia de género, desconexiones prov. RTVA, desglose por provincias.....	27
Tabla 13: Distribución por temáticas de las noticias sobre violencia de género, prestadores locales	28
Tabla 14: Distribución por temáticas de las noticias sobre violencia de género, prestadores locales, desglose por prestador	28
Tabla 15: Distribución por roles de los tiempos de palabra en las noticias sobre violencia de género, comparación por tipo de prestador.....	30
Tabla 16: Distribución por roles de los tiempos de palabra en las noticias sobre violencia de género, emisiones autonómicas RTVA	32
Tabla 17: Distribución por roles de los tiempos de palabra en las noticias sobre violencia de género, La 1 (Andalucía)	34
Tabla 18: Distribución por roles de los tiempos de palabra en las noticias sobre violencia de género, desconexiones provinciales RTVA	36
Tabla 19: Distribución por roles de los tiempos de palabra en las noticias sobre violencia de género, desconexiones provinciales RTVA, desglose por provincias.....	38
Tabla 20: Distribución por roles de los tiempos de palabra en las noticias sobre violencia de género, prestadores locales ..	39
Tabla 21: Distribución por roles de los tiempos de palabra en las noticias sobre violencia de género, op. locales, desglose por prestador.....	41
Tabla 22: Distribución por sexo de los actores con tiempo de palabra en noticias sobre violencia de género según rol.....	44
Tabla 23: Distribución por sexo de los actores con tiempo de palabra en noticias sobre violencia de género según rol y tipo de prestador.....	46

5 ÍNDICE DE GRÁFICOS

Gráfico 1: Distribución mensual del nº de noticias sobre violencia de género (todos los prestadores).....	17
Gráfico 2: Femicidios de pareja en 2011, por meses (Fuente: Ministerio de Sanidad, Servicios Sociales e Igualdad)	19

6 FICHA TÉCNICA

Nº horas totales de informativos analizadas:

2.808 horas

Nº total de datos analizados:

6.625 informativos

126.109 noticias

145.451 registros con tiempo de palabra

Nº de horas de catalogación:

14.265 horas

Empresa catalogadora:

Kantar Media

(Siguiendo las instrucciones y los cuadernos de procedimientos diseñados por el Consejo Audiovisual de Andalucía)

Diseño del informe:

Área de Contenidos

Equipo técnico del CAA:

Felipe Rodríguez Fernández

Jesús Martín Ruiz

Nº de horas de explotación de datos y de realización del informe:

40 horas