



**INFORME SOBRE LA PRESENCIA DE LA  
VIOLENCIA DE GÉNERO EN LOS INFORMATIVOS  
DE LAS TELEVISIONES PÚBLICAS ANDALUZAS  
2013**

IE-AC 14/27  
ÁREA DE CONTENIDOS  
CONSEJO AUDIOVISUAL DE ANDALUCÍA  
14/10/2014



Índice	
1 ANTECEDENTES .....	3
2 OBJETIVOS Y METODOLOGÍA.....	4
2.1 Objetivos.....	4
2.2 Muestra: periodo y prestadores.....	5
2.3 Metodología de clasificación de los datos .....	6
3 RESULTADOS DEL INFORME .....	7
3.1 Principales tendencias. Síntesis de resultados .....	7
3.2 Número de noticias sobre violencia de género. ....	10
3.3 Tiempo de noticias sobre violencia de género.....	12
3.4 La violencia de género como campo de actualidad. ....	17
3.5 Evolución mensual de las noticias sobre violencia de género.....	20
3.6 Rango de las noticias sobre violencia de género. ....	25
3.7 Noticias sobre violencia de género. Distribución por temáticas según prestadores. 28	
3.8 Roles en los tiempos de palabra de las noticias sobre violencia de género. Análisis por prestadores.....	35
3.9 Distribución por sexo de los tiempos de palabra. Análisis según prestadores. 48	
4 ÍNDICE DE TABLAS.....	55
5 ÍNDICE DE GRÁFICOS.....	55
6 FICHA TÉCNICA .....	56



## **1 ANTECEDENTES**

El Consejo Audiovisual de Andalucía es la autoridad audiovisual independiente encargada de velar porque los medios audiovisuales sobre los que ejerce sus funciones traten y reflejen la violencia de género en toda su complejidad, de acuerdo a lo dispuesto en la normativa estatal y autonómica sobre violencia de género.

Los medios de comunicación, públicos y privados, deben contribuir a la sensibilización de la población, así como a la prevención y erradicación de los malos tratos hacia las mujeres difundiendo una información adecuada, según lo establecido en el capítulo IV de la Ley 13/2007 de Medidas de Prevención y Protección Integral contra la Violencia de Género.

Entre las acciones acordadas en el Plan de Actuación de 2010, el Pleno del Consejo Audiovisual de Andalucía acordó realizar el análisis del tratamiento que los medios de comunicación audiovisuales dan a las informaciones relativas sobre violencia de género, habiéndose realizado ya previamente los informes relativos a los años 2010, 2011 y 2012.

Como otros estudios del Consejo, este informe permite extraer conclusiones generales y particulares, relativas a cada televisión analizada, que contribuyan a la adopción de medidas encaminadas a alcanzar los objetivos marcados por la legislación y a asegurar el compromiso de los medios de comunicación en la prevención y erradicación de la violencia hacia las mujeres. La realización de un informe cada año permite, además, hacer comparaciones y análisis diacrónicos.

El informe es el resultado del análisis y catalogación de 3.157 horas de programación informativa emitidas en 2013 por la RTVA, tanto en sus canales autonómicos como en sus desconexiones provinciales, las desconexiones de RTVE para Andalucía y por diez televisiones locales públicas.



## 2 OBJETIVOS Y METODOLOGÍA

### 2.1 Objetivos

Este informe tiene como objetivo el **análisis estadístico de las noticias sobre la violencia de género en las televisiones públicas de Andalucía**.

El cauce de acceso a los datos es la base de datos de pluralismo de los informativos de las televisiones públicas de Andalucía en 2013.

Los objetivos específicos de este informe son los siguientes:

- Análisis de la **presencia** de la temática "violencia de género" en las noticias de los informativos (número de noticias y duración en términos absolutos y relativos, desglosados por prestadores).
- **Rango** que ocupan las noticias sobre violencia de género (porcentajes desglosados por prestadores), medidas en cuatro intervalos (1ª, 2ª, 3ª noticias y resto).
- **Distribución por temáticas** de las noticias sobre violencia de género (porcentajes desglosados por prestadores).
- Distribución por **roles de los tiempos de palabra** de los actores en las noticias sobre violencia de género (porcentajes desglosados por prestadores).
- **Distribución por sexo y roles** de los actores en las noticias sobre violencia de género (porcentajes desglosados por prestadores).



## 2.2 Muestra: periodo y prestadores

La muestra que analiza el informe se ciñe a las noticias catalogadas entre el 1 de enero y el 31 de diciembre de 2013.

Los espacios catalogados y estudiados y el universo/muestreo seleccionados son los siguientes:

- ✓ Informativos de La 1, desconexión Andalucía (universo completo a lo largo del periodo).
- ✓ Informativos de las cadenas autonómicas Canal Sur TV y Canal Sur 2<sup>1</sup> (universo completo a lo largo del periodo).
- ✓ Informativos de las ocho desconexiones provinciales de Canal Sur TV (universo completo a lo largo del periodo).
- ✓ Informativos locales de la emisora municipal C43<sup>2</sup> de Estepona (un informativo diario de lunes a viernes a lo largo del periodo).
- ✓ Informativos locales de la emisora municipal Fuengirola TV (un informativo diario de lunes a viernes a lo largo del periodo).
- ✓ Informativos locales de la emisora municipal Huelva TV (un informativo diario de lunes a viernes a lo largo del periodo).
- ✓ Informativos locales de la emisora municipal Interalmería (un informativo diario de lunes a viernes a lo largo del periodo).
- ✓ Informativos locales de la emisora municipal de Málaga Onda Azul (un informativo diario de lunes a viernes a lo largo del periodo).
- ✓ Informativos locales de la emisora municipal Onda Cádiz (un informativo diario de lunes a viernes a lo largo del periodo).
- ✓ Informativos locales de la emisora municipal Onda Jaén (un informativo diario de lunes a viernes a lo largo del periodo).
- ✓ Informativos locales de la emisora municipal Onda Jerez (un informativo diario de lunes a viernes a lo largo del periodo).
- ✓ Informativos locales de la emisora municipal de Motril Telemotril (un informativo diario de lunes a viernes a lo largo del periodo).
- ✓ Informativos locales de la emisora municipal de Granada TG7 (un informativo diario de lunes a viernes a lo largo del periodo).

---

<sup>1</sup> La programación de Canal Sur 2 se limita, desde octubre de 2012, al informativo autonómico que se emite por esta cadena como alternativa a las desconexiones provinciales que se emiten al mismo tiempo por Canal Sur TV, dado que el resto de la programación es idéntico.

<sup>2</sup> C43 fue catalogada durante un solo trimestre de 2013.



### 2.3 Metodología de clasificación de los datos

El informe se elabora siguiendo la misma metodología cuantitativa aplicada a los informes mensuales y trimestrales de pluralismo político, con mayor profundidad de análisis al incluir cruces de variables que no aparecen en los informes periódicos.

Para la selección de los datos, se ha seguido el registro derivado del diseño del modelo de pluralismo político aprobado por el Pleno del CAA en abril de 2008, en el que la **noticia** se constituye en la unidad mínima de análisis en la que se estructuran los informativos.

La codificación del informativo se lleva a cabo en tres niveles sucesivos de codificación (del informativo, de las noticias que componen el informativo y de las apariciones de los actores que aparecen en las noticias), incluyendo título de la noticia, tipo de noticia (titular-resumen, noticia, entrevista extensa), rango, tema, actualidad y, finalmente, alcance geográfico.

La presencia en las noticias del tema de la violencia de género se ha determinado mediante el campo "actualidad" de la base de datos de pluralismo, en donde la violencia de género consta como valor desde el comienzo de los estudios de pluralismo del Consejo.



### 3 RESULTADOS DEL INFORME

#### 3.1 Principales tendencias. Síntesis de resultados

- **Las noticias sobre violencia de género tienen una gran relevancia** en los informativos de las cadenas públicas analizadas en este informe, **apreciándose que 2013 es el año en el que se alcanza el mayor peso de la información sobre violencia de género** de todo el periodo analizado hasta ahora (2010-2014), lo que invierte la tendencia al descenso de los últimos años, como lo confirman los siguientes datos:

- o **La violencia de género** ha sido el **sexto asunto en importancia** entre los temas de actualidad definidos para el estudio de los informativos de dichas cadenas por parte del Consejo audiovisual de Andalucía en 2013. En 2012 fue el séptimo tema en relevancia. 2010 fue el año en el que la violencia de género alcanzó un mayor rango a este respecto, con el tercer puesto entre los temas de actualidad.
- o La violencia de género aparece como **primera noticia o como segunda noticia** en porcentajes superiores al resto de noticias, habiéndose verificado un aumento del rango de las noticias de violencia de género respecto al año anterior.
- o La tabla siguiente muestra la brusca interrupción en 2013 de la tendencia al descenso de la relevancia de las noticias sobre violencia de género que se había verificado los dos años anteriores:

Año	Nº noticias	%	Duración	%
2010	1.348	1,17%	24:21:58	0,86%
2011	1.199	0,95%	21:02:30	0,75%
2012	1.023	0,73%	18:25:56	0,57%
2013	1.752	1,27%	31:38:54	1,00%

Se puede apreciar que de 2010 a 2012 la relevancia informativa de la violencia de género había descendido tanto en términos absolutos como relativos, **verificándose en 2013 un aumento sin precedentes tanto del número de noticias como de la duración de las mismas.**



- La información relativa a la violencia de género no está exclusivamente condicionada por las noticias sobre agresiones o asesinatos sino que viene marcada, fundamentalmente, por el **esfuerzo social e institucional** por convertir el asunto en un tema de actualidad.
  - o Así se aprecia en su distribución mensual, claramente marcada por la celebración en noviembre del **Día Internacional contra la Violencia de Género**. En 2013, una de cada cuatro noticias sobre violencia de género se emitió en noviembre.
  - o La correlación entre la labor institucional y el volumen de noticias sobre violencia de género queda patente, asimismo, por el hecho de que más de la mitad de los tiempos de palabra analizados pertenecen a portavoces o **representantes institucionales**. Destacan, a este respecto, los representantes del Gobierno de Andalucía, de los gobiernos de ayuntamientos andaluces, del Gobierno de España, de las administraciones autonómica y estatal, del Gobierno de diputaciones y de la administración de Justicia, que ocupan conjuntamente el 58% del tiempo de palabra. No obstante, **el primer puesto en importancia en las noticias sobre violencia de género lo ocupa el rol de actores ocasionales**, que ocupa de promedio un 18% del tiempo de palabra y que es particularmente notorio en en La 1 (36%) y en las emisiones autonómicas de la RTVA (17%).
- **Los tiempos de palabra en las noticias sobre violencia de género están claramente feminizados**, a diferencia de lo que sucede en el resto de las informaciones.
  - o En las noticias sobre violencia de género, **dos de cada tres intervenciones son protagonizadas por mujeres**, mientras que en el resto la proporción femenina no llega a un tercio. No obstante, se ha verificado un descenso de esta feminización respecto al año anterior, en que se alcanzó un 75% de tiempos de palabra femeninos.
  - o **En algunos de los roles que acaparan más intervenciones, la presencia femenina es muy notable**, como en los casos de la administración autonómica andaluza (95% de mujeres), de la





administración de justicia (79%), de las organizaciones y asociaciones (75% de mujeres), de los actores ocasionales (73%), del Gobierno de Andalucía (69% de mujeres), o de las personas expertas (64%).



### **3.2 Número de noticias sobre violencia de género.**

- Durante 2013 se han emitido 1.752 noticias sobre violencia de género de un total de 137.653, es decir, un 1,3% de todas las informaciones emitidas. Estos datos representan un fuerte incremento respecto a los de 2012 tanto en términos absolutos (71% de subida) como relativos (85% de subida), pues entonces las 1.023 noticias sobre violencia de género supusieron el 0,7% del total, rompiéndose, por tanto, la tendencia a la baja detectada en años anteriores. Por prestadores, la mayor cobertura de la violencia de género corresponde a las emisiones autonómicas de la RTVA, que han tratado el tema de la violencia de género en 851 noticias y un 1,5% del total de sus informaciones, cifras que prácticamente doblan a las de 2012 (489 noticias y 0,8%). La 1 Andalucía, por su parte, ha emitido 98 noticias, lo que supone el 1,4% del total de sus informaciones, datos que triplican en términos absolutos y duplican en términos relativos los del año anterior. Las desconexiones provinciales del prestador público andaluz han emitido 528 noticias (1,4% del total de sus informaciones, datos que también suponen un considerable aumento respecto a 2012, en que se alcanzaron 310 noticias y un 0,9%, siendo la desconexión de Málaga la que más porcentaje de sus noticias ha dedicado a este asunto (2,1%). Los prestadores locales han tratado la violencia de género en 275 noticias (0,7% del total de sus informaciones, cifras que también superan las 192 noticias y 0,5% del año anterior, encontrándose el porcentaje de informaciones más elevado en Interlmería (1,4%).



Tabla 1: Número de noticias sobre violencia de género, todos los prestadores

PRESTADORES	VIOLENCIA DE GÉNERO		RESTO DE NOTICIAS		TOTAL	
	Nº	%	Nº	%	Nº	%
<b>EMISIONES AUTONÓMICAS RTVA</b>	<b>851</b>	<b>1,5%</b>	<b>55.514</b>	<b>98,5%</b>	<b>56.365</b>	<b>100,0%</b>
CANAL SUR TV	802	1,6%	50.210	98,4%	<b>51.012</b>	<b>100,0%</b>
CANAL SUR 2	49	0,9%	5.304	99,1%	<b>5.353</b>	<b>100,0%</b>
<b>LA 1 (ANDALUCÍA)</b>	<b>98</b>	<b>1,4%</b>	<b>7.109</b>	<b>98,6%</b>	<b>7.207</b>	<b>100,0%</b>
<b>DESCONEXIONES PROV. RTVA</b>	<b>528</b>	<b>1,4%</b>	<b>36.772</b>	<b>98,6%</b>	<b>37.300</b>	<b>100,0%</b>
CANAL SUR TV (ALMERÍA)	83	1,7%	4.900	98,3%	<b>4.983</b>	<b>100,0%</b>
CANAL SUR TV (CÁDIZ)	44	0,9%	4.941	99,1%	<b>4.985</b>	<b>100,0%</b>
CANAL SUR TV (CÓRDOBA)	86	1,7%	4.983	98,3%	<b>5.069</b>	<b>100,0%</b>
CANAL SUR TV (GRANADA)	44	1,0%	4.454	99,0%	<b>4.498</b>	<b>100,0%</b>
CANAL SUR TV (HUELVA)	40	1,1%	3.736	98,9%	<b>3.776</b>	<b>100,0%</b>
CANAL SUR TV (JAÉN)	78	1,9%	4.050	98,1%	<b>4.128</b>	<b>100,0%</b>
CANAL SUR TV (MÁLAGA)	110	2,1%	5.185	97,9%	<b>5.295</b>	<b>100,0%</b>
CANAL SUR TV (SEVILLA)	43	0,9%	4.523	99,1%	<b>4.566</b>	<b>100,0%</b>
<b>TELEVISIONES LOCALES</b>	<b>275</b>	<b>0,7%</b>	<b>36.506</b>	<b>99,3%</b>	<b>36.781</b>	<b>100,0%</b>
CANAL 43	6	0,8%	738	99,2%	<b>744</b>	<b>100,0%</b>
FUENGIROLA TV	25	0,6%	4.445	99,4%	<b>4.470</b>	<b>100,0%</b>
HUELVA TV	28	0,9%	3.121	99,1%	<b>3.149</b>	<b>100,0%</b>
INTERALMERÍA	56	1,4%	4.073	98,6%	<b>4.129</b>	<b>100,0%</b>
ONDA AZUL	33	0,9%	3.597	99,1%	<b>3.630</b>	<b>100,0%</b>
ONDA CÁDIZ	14	0,5%	2.988	99,5%	<b>3.002</b>	<b>100,0%</b>
ONDA JAÉN	31	0,8%	3.964	99,2%	<b>3.995</b>	<b>100,0%</b>
ONDA JEREZ	25	0,7%	3.601	99,3%	<b>3.626</b>	<b>100,0%</b>
TELEMOTRIL	27	0,5%	4.921	99,5%	<b>4.948</b>	<b>100,0%</b>
TG7	30	0,6%	5.058	99,4%	<b>5.088</b>	<b>100,0%</b>
<b>TOTAL GENERAL</b>	<b>1.752</b>	<b>1,3%</b>	<b>135.901</b>	<b>98,7%</b>	<b>137.653</b>	<b>100,0%</b>



### 3.3 Tiempo de noticias sobre violencia de género.

- Las noticias sobre violencia de género han ocupado un total de 31:38:54 horas (18:25:56 en 2012) de las 3151:03:28 de información analizada, lo que se traduce en un porcentaje de 1% sobre el total (0,6% en 2012). De este tiempo, 12:44:54 horas de las noticias sobre el mencionado asunto se han emitido en los informativos autonómicos de la RTVA (1% de su tiempo total de información, cuatro décimas más que en 2012); 1:29:59 corresponden a emisiones de La 1 Andalucía (1,2% de su tiempo total de información, el doble que en 2012); 10:31:38 han sido emitidas en las desconexiones provinciales de la RTVA (1,3% de su tiempo total, cinco décimas más que en 2011); y 6:52:23 pertenecen a las emisiones de los prestadores locales (0,7% de su tiempo total de información, 0,4% en 2012).
- Si atendemos a la duración de cada noticia, se aprecia que las referidas a violencia de género son más breves, pues duran, en promedio, un minuto y cinco segundos, mientras que la duración general de las noticias es de 1 minuto y 23 segundos, lo que significa que las noticias sobre violencia de género son un 22% más cortas que las demás, datos idénticos a los registrados en 2012. De todos los prestadores estudiados, las noticias sobre violencia de género son más largas que las demás solamente en las desconexiones provinciales de Cádiz y Granada de la RTVA, y en las cadenas locales Canal 43, en Onda Azul, TG7 y, particularmente, Onda Cádiz. La menor duración de las noticias sobre violencia de género queda más patentemente manifiesta cuando se desglosan aquellas que forman parte de los sucesos, ya que en este caso el promedio es de 49 segundos, es decir, un 41,8% más breves que el resto de las noticias (las noticias de sucesos no referidas a la violencia de género también son más breves que el resto, pero aun así su duración de 1 minuto es notablemente mayor que las de violencia de género). Por prestadores, es en las emisiones autonómicas de la RTVA donde se da una mayor



diferencia, con unas noticias de sucesos referidas a la violencia de género que duran un 46% menos que el resto de las noticias.

Tabla 2: Duración de las noticias sobre violencia de género, todos los prestadores

PRESTADORES	VIOLENCIA DE GÉNERO		RESTO DE NOTICIAS		TOTAL	
	DURACIÓN	%	DURACIÓN	%	DURACIÓN	%
<b>EMISIONES AUTONÓMICAS RTVA</b>	<b>12:44:54</b>	<b>1,0%</b>	<b>1202:46:11</b>	<b>99,0%</b>	<b>1215:31:05</b>	<b>100,0%</b>
CANAL SUR TV	11:46:21	1,1%	1094:30:21	98,9%	<b>1106:16:42</b>	<b>100,0%</b>
CANAL SUR 2	0:58:33	0,9%	108:15:50	99,1%	<b>109:14:23</b>	<b>100,0%</b>
<b>LA 1 (ANDALUCÍA)</b>	<b>1:29:59</b>	<b>1,2%</b>	<b>128:34:20</b>	<b>98,8%</b>	<b>130:04:19</b>	<b>100,0%</b>
<b>DESCONEXIONES PROV. RTVA</b>	<b>10:31:38</b>	<b>1,3%</b>	<b>777:23:12</b>	<b>98,7%</b>	<b>787:54:50</b>	<b>100,0%</b>
CANAL SUR TV (ALMERÍA)	1:40:36	1,6%	101:49:41	98,4%	<b>103:30:17</b>	<b>100,0%</b>
CANAL SUR TV (CÁDIZ)	0:51:45	0,9%	96:19:07	99,1%	<b>97:10:52</b>	<b>100,0%</b>
CANAL SUR TV (CÓRDOBA)	1:35:16	1,6%	95:14:44	98,4%	<b>96:50:00</b>	<b>100,0%</b>
CANAL SUR TV (GRANADA)	1:03:14	1,0%	100:01:25	99,0%	<b>101:04:39</b>	<b>100,0%</b>
CANAL SUR TV (HUELVA)	0:58:33	1,0%	93:51:33	99,0%	<b>94:50:06</b>	<b>100,0%</b>
CANAL SUR TV (JAÉN)	1:42:59	1,8%	95:51:04	98,2%	<b>97:34:03</b>	<b>100,0%</b>
CANAL SUR TV (MÁLAGA)	1:51:02	1,8%	100:20:50	98,2%	<b>102:11:52</b>	<b>100,0%</b>
CANAL SUR TV (SEVILLA)	0:48:13	0,8%	93:54:48	99,2%	<b>94:43:01</b>	<b>100,0%</b>
<b>TELEVISIONES LOCALES</b>	<b>6:52:23</b>	<b>0,7%</b>	<b>1016:40:51</b>	<b>99,3%</b>	<b>1023:33:14</b>	<b>100,0%</b>
CANAL 43	0:10:31	0,8%	21:18:50	99,2%	<b>21:29:21</b>	<b>100,0%</b>
FUENGIROLA TV	0:52:07	0,5%	165:50:36	99,5%	<b>166:42:43</b>	<b>100,0%</b>
HUELVA TV	0:49:09	0,7%	110:38:20	99,3%	<b>111:27:29</b>	<b>100,0%</b>
INTERALMERÍA	1:19:17	1,3%	104:11:00	98,7%	<b>105:30:17</b>	<b>100,0%</b>
ONDA AZUL	0:50:14	0,9%	88:51:42	99,1%	<b>89:41:56</b>	<b>100,0%</b>
ONDA CÁDIZ	0:36:42	0,6%	99:27:47	99,4%	<b>100:04:29</b>	<b>100,0%</b>
ONDA JAÉN	0:36:07	0,5%	109:54:03	99,5%	<b>110:30:10</b>	<b>100,0%</b>
ONDA JEREZ	0:33:53	0,7%	86:09:54	99,3%	<b>86:43:47</b>	<b>100,0%</b>
TELEMOTRIL	0:28:59	0,4%	135:54:52	99,6%	<b>136:23:51</b>	<b>100,0%</b>
TG7	0:35:24	0,6%	94:23:47	99,4%	<b>94:59:11</b>	<b>100,0%</b>
<b>TOTAL GENERAL</b>	<b>31:38:54</b>	<b>1,0%</b>	<b>3125:24:34</b>	<b>99,0%</b>	<b>3157:03:28</b>	<b>100,0%</b>

**Tabla 3: Promedio de duración de las noticias sobre violencia de género, todos los prestadores**

<b>PRESTADORES</b>	<b>NOTICIAS SOBRE VIOLENCIA GÉNERO</b>	<b>TODAS LAS NOTICIAS</b>	<b>DIFERENCIA</b>
<b>EMISIONES AUTONÓMICAS RTVA</b>	<b>0:00:54</b>	<b>0:01:18</b>	<b>-30,9%</b>
CANAL SUR TV	0:00:53	0:01:18	-32,7%
CANAL SUR 2	0:01:12	0:01:13	-2,4%
<b>LA 1 (ANDALUCÍA)</b>	<b>0:00:55</b>	<b>0:01:05</b>	<b>-15,4%</b>
<b>DESCONEXIONES PROV. RTVA</b>	<b>0:01:12</b>	<b>0:01:16</b>	<b>-5,7%</b>
CANAL SUR TV (ALMERÍA)	0:01:13	0:01:15	-2,8%
CANAL SUR TV (CÁDIZ)	0:01:11	0:01:10	0,6%
CANAL SUR TV (CÓRDOBA)	0:01:06	0:01:09	-3,4%
CANAL SUR TV (GRANADA)	0:01:26	0:01:21	6,7%
CANAL SUR TV (HUELVA)	0:01:28	0:01:30	-2,9%
CANAL SUR TV (JAÉN)	0:01:19	0:01:25	-7,0%
CANAL SUR TV (MÁLAGA)	0:01:01	0:01:10	-13,1%
CANAL SUR TV (SEVILLA)	0:01:07	0:01:15	-10,0%
<b>TELEVISIONES LOCALES</b>	<b>0:01:30</b>	<b>0:01:40</b>	<b>-10,3%</b>
CANAL 43	0:01:45	0:01:44	1,2%
FUENGIROLA TV	0:02:05	0:02:14	-6,9%
HUELVA TV	0:01:45	0:02:08	-17,5%
INTERALMERÍA	0:01:25	0:01:32	-7,8%
ONDA AZUL	0:01:31	0:01:29	2,7%
ONDA CÁDIZ	0:02:37	0:02:00	31,3%
ONDA JAÉN	0:01:10	0:01:40	-30,0%
ONDA JEREZ	0:01:21	0:01:26	-5,6%
TELEMOTRIL	0:01:04	0:01:39	-35,2%
TG7	0:01:11	0:01:07	5,4%
<b>TOTAL GENERAL</b>	<b>0:01:05</b>	<b>0:01:23</b>	<b>-21,5%</b>



**Tabla 4: Promedio de duración de las noticias sobre violencia de género con desglose de sucesos, todos los prestadores**

PRESTADORES	NOTICIAS DE SUCESOS			RESTO DE TEMAS			A-F (%)
	VIOLENCIA GÉNERO (A)	OTRAS (B)	TOTAL SUCESOS (C)	VIOLENCIA GÉNERO (D)	OTRAS (E)	TOTAL RESTO DE TEMAS (F)	
EMISIONES AUTONÓMICAS RTVA	0:00:43	0:00:58	0:00:56	0:01:11	0:01:20	0:01:19	-46,1%
LA 1 (ANDALUCÍA)	0:00:51	0:01:12	0:01:09	0:01:03	0:01:05	0:01:05	-21,1%
DESCONEXIONES PROV. RTVA	0:01:03	0:01:06	0:01:06	0:01:16	0:01:17	0:01:17	-17,3%
TELEVISIONES LOCALES	0:01:04	0:01:05	0:01:05	0:01:33	0:01:41	0:01:41	-36,1%
<b>TOTAL GENERAL</b>	<b>0:00:49</b>	<b>0:01:01</b>	<b>0:01:00</b>	<b>0:01:18</b>	<b>0:01:24</b>	<b>0:01:24</b>	<b>-41,8%</b>





### **3.4 La violencia de género como campo de actualidad.**

- La violencia de género es el sexto por importancia entre los asuntos de actualidad definidos en la base de datos de pluralismo político 2013 del CAA. Para el conjunto de los prestadores, las noticias sobre violencia de género han ocupado un 1% de la duración total de las noticias, superadas por la crisis económica y financiera (7%), el desempleo (2%), los desahucios (1%) las medidas de ajuste (1%), y el caso de los ERE (1%). Como se ha visto en los puntos anteriores dedicados al número y duración de las noticias, se verifica el aumento de la relevancia de la violencia de género respecto al año anterior (fue el séptimo asunto más tratado en 2012) y se interrumpe, por tanto, la tendencia al descenso que se venía detectando.

**Tabla 5: Porcentaje de noticias sobre violencia de género por tipo de prestador, comparación con los restantes asuntos de actualidad.**

<b>ASUNTOS DE ACTUALIDAD</b>	<b>EMISIONES AUT. RTVA</b>	<b>LA 1 (AND.)</b>	<b>DESCON. PROV. RTVA</b>	<b>OP. LOCALES</b>	<b>TOTAL</b>
RESTO DE NOTICIAS	73,83%	72,13%	81,35%	88,05%	<b>80,25%</b>
CRISIS ECONÓMICA Y FINANCIERA	6,67%	5,67%	7,45%	5,91%	<b>6,58%</b>
DESEMPLEO	1,40%	2,12%	2,15%	2,20%	<b>1,88%</b>
DESAHUCIOS	1,82%	0,99%	1,44%	0,45%	<b>1,25%</b>
MEDIDAS DE AJUSTE	1,91%	1,12%	1,29%	0,44%	<b>1,24%</b>
ERE IRREGULARES	1,73%	5,99%	0,22%	0,30%	<b>1,07%</b>
<b>VIOLENCIA DE GÉNERO</b>	<b>1,05%</b>	<b>1,15%</b>	<b>1,34%</b>	<b>0,67%</b>	<b>1,00%</b>
CASO BÁRCENAS	1,93%	0,24%	0,05%	0,03%	<b>0,77%</b>
OTROS CASOS DE CORRUPCIÓN POLÍTICA	0,83%	1,39%	0,84%	0,32%	<b>0,69%</b>
CASO BRETON	0,73%	1,99%	0,71%	0,11%	<b>0,57%</b>
REFORMA EDUCATIVA MINISTRO WERT	0,85%	0,21%	0,60%	0,26%	<b>0,57%</b>
INMIGRACIÓN	0,81%	0,45%	0,59%	0,26%	<b>0,56%</b>
REFORMA DE LA ADMINISTRACIÓN LOCAL	0,41%	0,45%	0,60%	0,37%	<b>0,45%</b>
SUCESIÓN DE GRIÑAN	0,70%	1,95%	0,09%	0,22%	<b>0,45%</b>
CONFLICTO EN GIBRALTAR	0,46%	1,43%	0,23%	0,02%	<b>0,30%</b>
CASO NÓOS	0,70%			0,00%	<b>0,27%</b>
CASO MARTA DEL CASTILLO	0,34%	1,18%	0,17%	0,00%	<b>0,22%</b>
ACCIDENTE DE TREN EN SANTIAGO	0,44%	0,14%		0,09%	<b>0,20%</b>
MEMORIA HISTÓRICA	0,26%	0,05%	0,26%	0,04%	<b>0,18%</b>
CASO MALAYA	0,27%	0,34%	0,12%	0,01%	<b>0,15%</b>
REVUELTAS EN PAÍSES ÁRABES	0,35%			0,01%	<b>0,14%</b>
DOCTRINA PAROT	0,26%	0,12%	0,07%	0,03%	<b>0,13%</b>
MODIFICACIÓN DE LA LEY DEL ABORTO	0,24%	0,09%	0,02%	0,02%	<b>0,11%</b>
TARIFA ELÉCTRICA	0,23%	0,09%	0,01%	0,02%	<b>0,10%</b>
TERRORISMO DE ETA	0,20%	0,07%	0,03%	0,03%	<b>0,10%</b>
SOBERANISMO CATALÁN	0,23%			0,01%	<b>0,09%</b>
REFORMA LABORAL	0,15%	0,07%	0,07%	0,03%	<b>0,09%</b>
CASO GÜRTEL	0,21%		0,02%	0,00%	<b>0,08%</b>
PRIMARIAS EN PSOE	0,14%	0,04%	0,03%	0,01%	<b>0,06%</b>
CONFLICTO EN SIRIA	0,15%		0,00%	0,01%	<b>0,06%</b>
TERRORISMO ISLAMISTA	0,15%	0,01%	0,01%	0,00%	<b>0,06%</b>



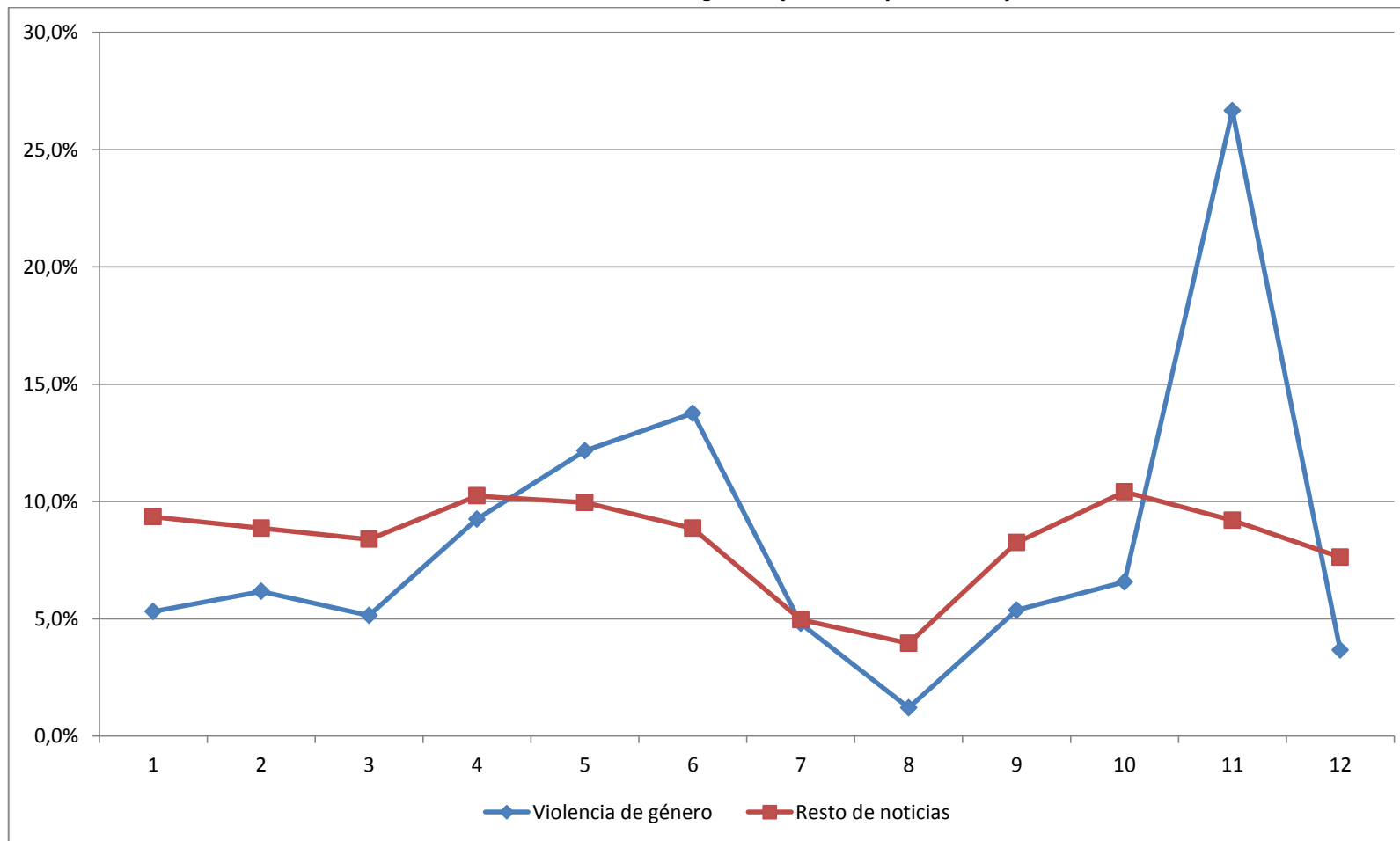
<b>ASUNTOS DE ACTUALIDAD</b>	<b>EMISIONES AUT. RTVA</b>	<b>LA 1 (AND.)</b>	<b>DESCON. PROV. RTVA</b>	<b>OP. LOCALES</b>	<b>TOTAL</b>
MERCASEVILLA	0,08%	0,36%	0,06%	0,00%	<b>0,06%</b>
EMIGRACIÓN	0,08%	0,04%	0,05%	0,04%	<b>0,06%</b>
CAMBIO CLIMÁTICO	0,06%		0,07%	0,02%	<b>0,04%</b>
SUCESIÓN LÍDER PP ANDALUZ	0,08%	0,12%	0,01%	0,01%	<b>0,04%</b>
LEY DE SEGURIDAD CIUDADANA	0,08%		0,01%	0,00%	<b>0,03%</b>
PROTESTAS EN UCRANIA	0,05%				<b>0,02%</b>
POLÉMICAS SOBRE LA CASA REAL	0,05%		0,01%		<b>0,02%</b>
CASO MADRID ARENA	0,04%		0,00%		<b>0,02%</b>
CASO CAMPEÓN	0,02%				<b>0,01%</b>
<b>TOTAL GENERAL</b>	<b>100,00%</b>	<b>100,00%</b>	<b>100,00%</b>	<b>100,00%</b>	<b>100,00%</b>



### **3.5 Evolución mensual de las noticias sobre violencia de género.**

- Como se aprecia en los gráficos y en la tabla, la evolución mensual del número de informaciones sobre violencia de género alcanza sus más altas cotas en noviembre (el día 25 se ha establecido como día internacional contra la violencia de género), con un total de 467 noticias emitidas dedicadas a tratar este tema, es decir, una de cada cuatro noticias sobre violencia de género se ha emitido durante el citado mes de 2013, lo que supone una concentración menor que la producida en noviembre del 2012, cuando se emitió una de cada tres noticias sobre violencia de género. Como en 2012, en 2013 se verifica que en agosto se produce un notable descenso general del número de noticias sobre violencia de género, reduciéndose la cifra hasta las 21 emitidas por todos los prestadores durante ese mes, lo que supone el 1% de todo 2013 (agosto es en cualquier caso el mes en el que se emiten menos noticias de cualquier tema, con un 4% del total de año). De estos datos se desprende un marcado carácter institucional de la información referida a la violencia de género, que reúne en torno a la efeméride del 25 de noviembre una de cada cuatro noticias de todo el año. Sin embargo, como novedad en 2013 se aprecia un segundo pico de noticias en los meses de mayo y junio, alza protagonizada en parte por las noticias de sucesos, aun cuando no pueda establecerse una correlación entre la distribución mensual de los feminicidios de pareja (según los datos del Ministerio de Sanidad) y la de las noticias sobre violencia de género.

**Gráfico 1: Distribución mensual del nº de noticias sobre violencia de género (todos los prestadores)**

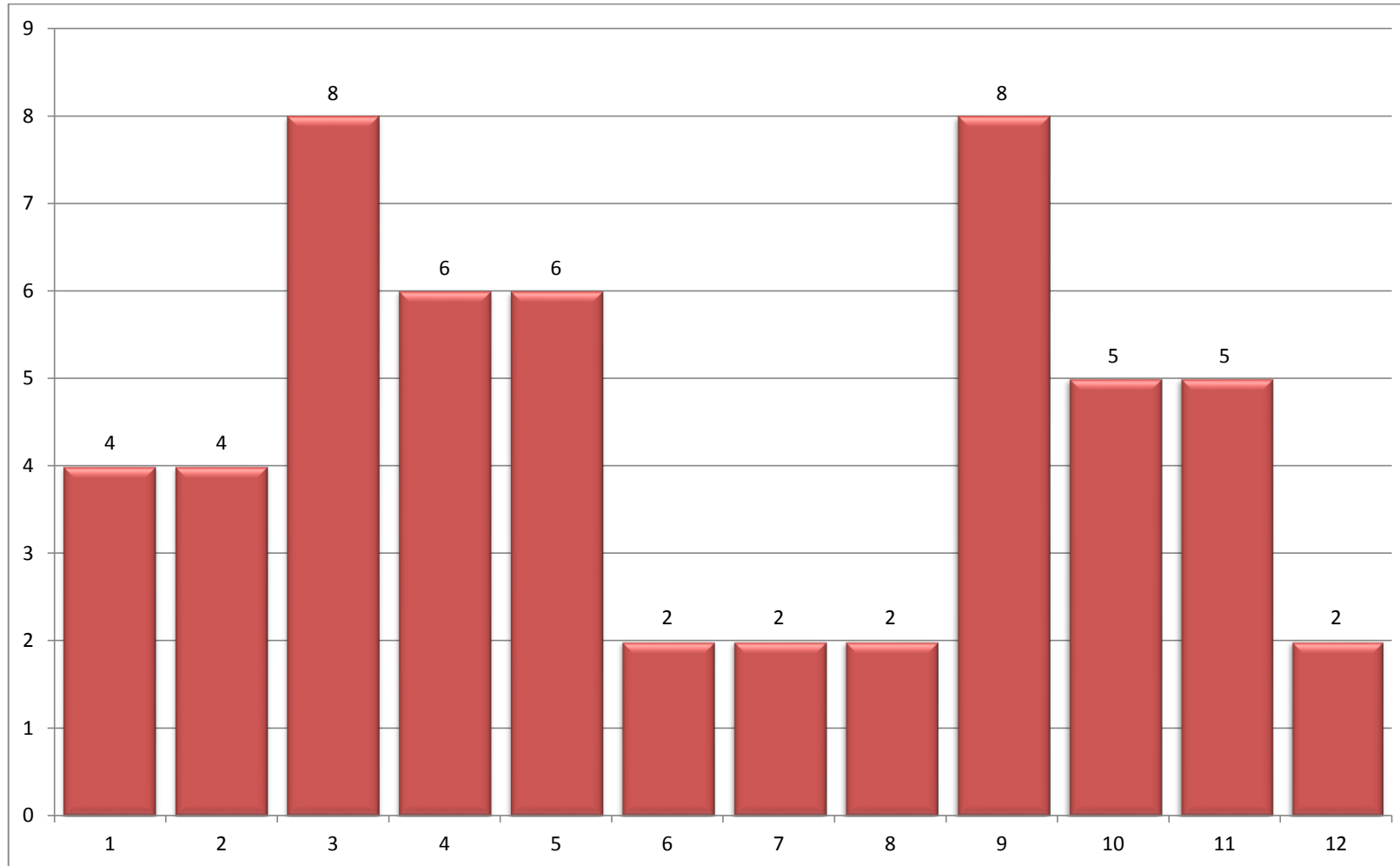




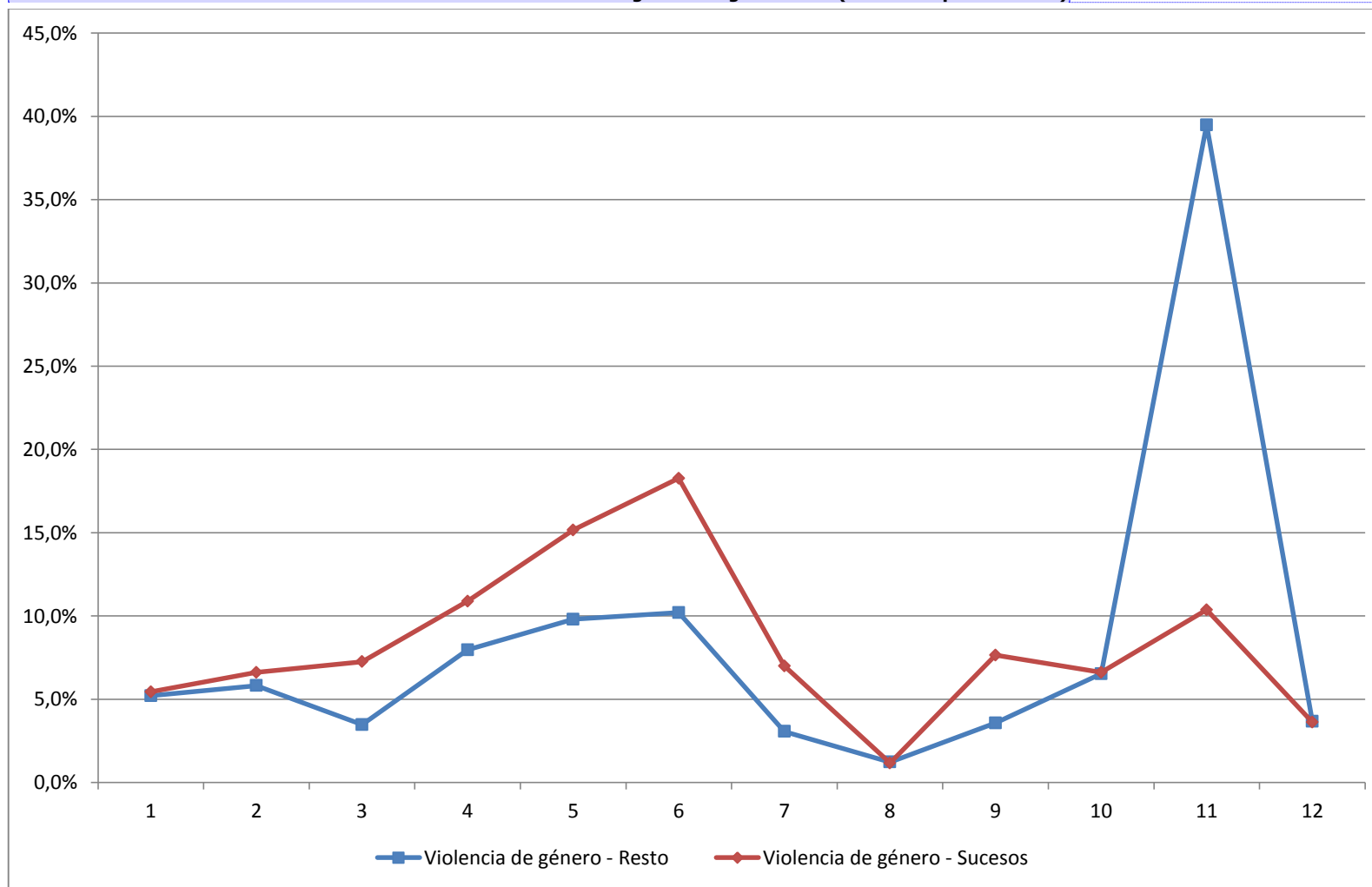
**Tabla 6: Distribución mensual del nº de noticias sobre violencia de género (todos los prestadores)**

MES	VIOLENCIA DE GÉNERO		RESTO DE NOTICIAS		TOTAL	
	Nº	%	Nº	%	Nº	%
1	93	5,3%	12.703	9,3%	<b>12.796</b>	<b>9,3%</b>
2	108	6,2%	12.036	8,9%	<b>12.144</b>	<b>8,8%</b>
3	90	5,1%	11.398	8,4%	<b>11.488</b>	<b>8,3%</b>
4	162	9,2%	13.905	10,2%	<b>14.067</b>	<b>10,2%</b>
5	213	12,2%	13.522	9,9%	<b>13.735</b>	<b>10,0%</b>
6	241	13,8%	12.033	8,9%	<b>12.274</b>	<b>8,9%</b>
7	84	4,8%	6.736	5,0%	<b>6.820</b>	<b>5,0%</b>
8	21	1,2%	5.362	3,9%	<b>5.383</b>	<b>3,9%</b>
9	94	5,4%	11.208	8,2%	<b>11.302</b>	<b>8,2%</b>
10	115	6,6%	14.148	10,4%	<b>14.263</b>	<b>10,4%</b>
11	467	26,7%	12.492	9,2%	<b>12.959</b>	<b>9,4%</b>
12	64	3,7%	10.358	7,6%	<b>10.422</b>	<b>7,6%</b>
<b>TOTAL GENERAL</b>	<b>1.752</b>	<b>100,0%</b>	<b>135.901</b>	<b>100,0%</b>	<b>137.653</b>	<b>100,0%</b>

**Gráfico 2: Femicidios de pareja en 2013, por meses (Fuente: Ministerio de Sanidad, Servicios Sociales e Igualdad )**



**Gráfico 3: Distribución mensual de las noticias de violencia de género según temas (todos los prestadores)**



**Comentario [FRF1]:** Ojo, desglosar La 1 y RTVA por petición Cruces





### **3.6 Rango de las noticias sobre violencia de género.**

- Todos los prestadores analizados conceden gran relevancia informativa a las noticias sobre violencia de género, que ocupan el puesto de primera noticia en un 12% de los casos (frente al 7% de primeras noticias en el resto las noticias), de segunda noticia en un 12% (frente al 7% de las noticias generales) y de tercera noticia en un 8% (frente al 7% del resto). Puede apreciarse, además, un aumento en la relevancia de las noticias sobre violencia de género respecto a 2012, en que ocuparon el puesto de primera noticia en un 9%, de segunda en un 8% y de tercera en un 8%. Por tipos de prestadores, son las desconexiones provinciales de la RTVA quienes conceden una mayor relevancia a las noticias sobre violencia de género, situándolas como primera noticia en un 17%. Puede apreciarse, por otro lado, la gran relevancia de la temática de sucesos entre las de violencia de género que aparecen como primera noticia: debe tenerse en cuenta que los sucesos suponen el 12% de las primeras noticias en general, mientras que este porcentaje asciende al 63% cuando solo se consideran las primeras noticias sobre violencia de género. No obstante, como se verá a continuación, los sucesos suponen casi un tercio de todas las noticias de violencia de género, independientemente de su rango.

Tabla 7: Rango de las noticias sobre violencia de género según prestadores, porcentajes horizontales

PRESTADORES	VIOLENCIA DE GÉNERO				RESTO DE NOTICIAS			
	1ª NOTICIA	2ª NOTICIA	3ª NOTICIA	RESTO	1ª NOTICIA	2ª NOTICIA	3ª NOTICIA	RESTO
<b>EMISIONES AUTONÓMICAS RTVA</b>	<b>6,2%</b>	<b>8,2%</b>	<b>8,2%</b>	<b>77,3%</b>	<b>4,1%</b>	<b>4,1%</b>	<b>4,0%</b>	<b>87,7%</b>
CANAL SUR TV	6,5%	8,1%	8,5%	76,9%	3,9%	3,9%	3,8%	88,4%
CANAL SUR 2	2,0%	10,2%	4,1%	83,7%	6,3%	6,3%	6,4%	81,1%
<b>LA 1 (ANDALUCÍA)</b>	<b>16,3%</b>	<b>18,4%</b>	<b>10,2%</b>	<b>55,1%</b>	<b>6,8%</b>	<b>6,7%</b>	<b>6,8%</b>	<b>79,7%</b>
<b>DESCONEXIONES PROV. RTVA</b>	<b>16,5%</b>	<b>15,2%</b>	<b>12,1%</b>	<b>56,3%</b>	<b>7,2%</b>	<b>7,2%</b>	<b>7,1%</b>	<b>78,4%</b>
CANAL SUR TV (ALMERÍA)	12,0%	4,8%	8,4%	74,7%	6,8%	6,9%	6,7%	79,7%
CANAL SUR TV (CÁDIZ)	15,9%	25,0%	6,8%	52,3%	6,8%	6,7%	6,7%	79,7%
CANAL SUR TV (CÓRDOBA)	9,3%	17,4%	8,1%	65,1%	6,7%	6,6%	6,7%	80,0%
CANAL SUR TV (GRANADA)	29,5%	20,5%	9,1%	40,9%	7,4%	7,4%	7,6%	77,6%
CANAL SUR TV (HUELVA)	12,5%	17,5%	17,5%	52,5%	9,0%	8,9%	8,8%	73,2%
CANAL SUR TV (JAÉN)	25,6%	19,2%	12,8%	42,3%	8,0%	8,1%	7,8%	76,1%
CANAL SUR TV (MÁLAGA)	15,5%	12,7%	20,0%	51,8%	6,3%	6,3%	6,1%	81,3%
CANAL SUR TV (SEVILLA)	16,3%	11,6%	9,3%	62,8%	7,4%	7,4%	7,3%	77,9%
<b>TELEVISIONES LOCALES</b>	<b>8,7%</b>	<b>8,0%</b>	<b>6,9%</b>	<b>76,4%</b>	<b>6,1%</b>	<b>6,1%</b>	<b>6,0%</b>	<b>81,9%</b>
CANAL 43	16,7%	16,7%		66,7%	8,3%	8,3%	8,4%	75,1%
FUENGIROLA TV		4,0%	4,0%	92,0%	5,4%	5,3%	5,4%	83,9%
HUELVA TV	21,4%	14,3%	10,7%	53,6%	7,3%	7,4%	7,2%	78,1%
INTERALMERÍA	5,4%	8,9%	7,1%	78,6%	5,9%	5,8%	5,7%	82,6%
ONDA AZUL	12,1%	9,1%	15,2%	63,6%	6,7%	6,7%	6,5%	80,1%
ONDA CÁDIZ	7,1%			92,9%	8,2%	8,2%	8,2%	75,3%
ONDA JAÉN	9,7%	9,7%	9,7%	71,0%	5,9%	6,0%	5,8%	82,3%
ONDA JEREZ	12,0%	16,0%	4,0%	68,0%	6,6%	6,6%	6,5%	80,3%
TELEMOTRIL	11,1%		3,7%	85,2%	4,9%	5,0%	4,8%	85,3%
TG7		3,3%	3,3%	93,3%	4,8%	4,8%	4,9%	85,4%
<b>PROMEDIO</b>	<b>12,0%</b>	<b>11,6%</b>	<b>8,3%</b>	<b>68,0%</b>	<b>6,5%</b>	<b>6,5%</b>	<b>6,5%</b>	<b>80,5%</b>

**Tabla 8: Rango de las noticias sobre violencia de género según temática, todos los prestadores (% verticales)**

TEMÁTICA	VIOLENCIA DE GÉNERO					RESTO DE NOTICIAS				
	1ª NOT.	2ª NOT.	3ª NOT.	RESTO	TOTAL	1ª NOT.	2ª NOT.	3ª NOT.	RESTO	TOTAL
SOCIEDAD	34,4%	40,5%	48,5%	48,4%	<b>46,1%</b>	25,1%	25,3%	24,5%	21,8%	<b>22,4%</b>
SUCESOS	63,3%	51,6%	43,6%	40,1%	<b>44,1%</b>	11,9%	8,4%	7,1%	3,6%	<b>4,5%</b>
EDUCACIÓN Y FORMACIÓN	0,6%	3,2%	0,6%	4,0%	<b>3,3%</b>	3,2%	3,6%	4,2%	3,4%	<b>3,4%</b>
CRÓNICA POLÍTICA	1,1%	1,1%	3,1%	3,3%	<b>2,8%</b>	12,7%	18,2%	20,7%	11,9%	<b>12,8%</b>
ARTE Y CULTURA	0,6%	0,5%		1,7%	<b>1,3%</b>	3,3%	2,6%	3,0%	15,3%	<b>13,2%</b>
TRABAJO Y MERCADO LABORAL		1,1%	1,2%	0,9%	<b>0,9%</b>	11,6%	11,6%	11,6%	5,7%	<b>6,7%</b>
MEDIOS DE COMUNICACIÓN Y TELECOMUNICACIONES		0,5%	1,2%	0,6%	<b>0,6%</b>	0,4%	0,5%	0,5%	1,7%	<b>1,5%</b>
CONFLICTOS SOCIALES		1,6%	1,8%	0,2%	<b>0,5%</b>	1,1%	1,4%	1,4%	0,8%	<b>0,9%</b>
SANIDAD				0,2%	<b>0,2%</b>	1,0%	1,3%	1,3%	1,7%	<b>1,6%</b>
INFORMACIÓN DEPORTIVA				0,2%	<b>0,2%</b>	0,3%	0,1%	0,2%	8,9%	<b>7,4%</b>
ECONOMÍA Y NEGOCIOS				0,2%	<b>0,1%</b>	21,7%	20,4%	19,6%	11,8%	<b>13,3%</b>
CRÓNICA INTERNACIONAL				0,1%	<b>0,1%</b>	0,4%	0,3%	0,2%	2,4%	<b>2,1%</b>
MISCELÁNEA									0,1%	<b>0,1%</b>
CIENCIA Y TECNOLOGÍA						0,3%	0,3%	0,3%	0,8%	<b>0,7%</b>
INFORMACIÓN METEOROLÓGICA						0,0%	0,1%	0,3%	6,1%	<b>5,1%</b>
OTRAS INFORMACIONES									0,0%	<b>0,0%</b>
TRÁFICO Y TRANSPORTES						2,0%	1,9%	1,8%	1,2%	<b>1,3%</b>
MEDIO AMBIENTE						4,9%	4,0%	3,4%	2,7%	<b>2,9%</b>
<b>TOTAL GENERAL</b>	<b>100,0%</b>	<b>100,0%</b>	<b>100,0%</b>	<b>100,0%</b>	<b>100,0%</b>	<b>100,0%</b>	<b>100,0%</b>	<b>100,0%</b>	<b>100,0%</b>	<b>100,0%</b>



### **3.7 Noticias sobre violencia de género. Distribución por temáticas según prestadores.**

- La temática predominante en las noticias sobre violencia de género en 2013 es sociedad, con un 51% (19% para todas noticias en general). En segundo lugar en importancia están los sucesos, que copan más 3 de cada 10 de las noticias sobre violencia de género, lo que significa una presencia de los sucesos casi diez veces superior a lo normal en el conjunto de las noticias. Por prestadores, se aprecian diferencias significativas respecto al peso de la temática social para las noticias sobre la violencia de género, que es máxima en los prestadores locales (73%), mientras que los sucesos destacan en La 1 (61%). Además de la temática de sucesos y social, el siguiente asunto en las noticias sobre violencia de género, aunque a mucha distancia de los citados, es la educación y formación, que obtiene un 5% de promedio y es más relevante en los prestadores locales (9%). Todos estos datos son muy similares a los de 2012.

**Tabla 9: Distribución por temáticas de las noticias sobre violencia de género, comparación por tipo de prestadores (% verticales)**

<b>TEMÁTICAS</b>	<b>EM. AUT. RTVA</b>	<b>LA 1 (AND.)</b>	<b>DESCON. PROV. RTVA</b>	<b>TV LOCALES</b>	<b>PROMEDIO VIOLENCIA GÉNERO TODOS LOS PRESTADORES</b>	<b>PROMEDIO TODAS LAS NOTICIAS TODOS LOS PRESTADORES</b>
SOCIEDAD	44,3%	25,7%	62,2%	73,4%	51,4%	18,98%
SUCESOS	47,7%	60,5%	27,5%	8,3%	36,0%	4,22%
EDUCACIÓN Y FORMACIÓN	1,4%	3,6%	4,2%	9,1%	4,6%	3,04%
CRÓNICA POLÍTICA	4,1%	5,2%	1,2%	3,7%	3,5%	12,51%
ARTE Y CULTURA	0,9%	2,4%	1,8%	1,6%	1,7%	13,01%
TRABAJO Y MERCADO LABORAL	0,5%		1,8%	1,5%	1,0%	5,49%
MEDIOS DE COMUNICACIÓN Y TELECOMUNICACIONES	0,3%	1,0%	0,7%	0,9%	0,7%	0,95%
CONFLICTOS SOCIALES	0,1%		0,6%	1,3%	0,5%	0,60%
INFORMACIÓN DEPORTIVA	0,1%	1,6%			0,4%	15,94%
ECONOMÍA Y NEGOCIOS	0,3%				0,1%	12,70%
SANIDAD	0,4%			0,2%	0,1%	1,46%
CRÓNICA INTERNACIONAL	0,0%				0,0%	0,76%
CIENCIA Y TECNOLOGÍA						0,65%
INFORMACIÓN METEOROLÓGICA						6,03%
MEDIO AMBIENTE						2,46%
MISCELÁNEA						0,05%
OTRAS INFORMACIONES						0,00%
TRÁFICO Y TRANSPORTES						1,13%
<b>TOTAL</b>	<b>100,00%</b>	<b>100,00%</b>	<b>100,00%</b>	<b>100,00%</b>	<b>100,00%</b>	<b>100,00%</b>

**Tabla 10: Distribución por temáticas de las noticias sobre violencia de género, emisiones autonómicas RTVA**

TEMÁTICAS	VIOLENCIA DE GÉNERO			RESTO DE NOTICIAS			TOTAL GENERAL
	CANAL SUR TV	CANAL SUR 2	TOTAL EMISIONES AUTONÓMICAS RTVA	CANAL SUR TV	CANAL SUR 2	TOTAL EMISIONES AUTONÓMICAS RTVA	
SUCESOS	51,6%	1,2%	<b>47,7%</b>	5,5%	0,4%	<b>5,1%</b>	<b>5,5%</b>
SOCIEDAD	42,2%	69,5%	<b>44,3%</b>	19,1%	20,9%	<b>19,2%</b>	<b>19,5%</b>
CRÓNICA POLÍTICA	4,4%		<b>4,1%</b>	13,1%	1,9%	<b>12,1%</b>	<b>12,0%</b>
EDUCACIÓN Y FORMACIÓN	0,2%	15,8%	<b>1,4%</b>	1,6%	4,9%	<b>1,9%</b>	<b>1,9%</b>
ARTE Y CULTURA	0,7%	4,2%	<b>0,9%</b>	7,7%	22,3%	<b>9,0%</b>	<b>8,9%</b>
TRABAJO Y MERCADO LABORAL		6,0%	<b>0,5%</b>	4,7%	6,7%	<b>4,9%</b>	<b>4,9%</b>
SANIDAD	0,1%	3,3%	<b>0,4%</b>	1,6%	4,0%	<b>1,8%</b>	<b>1,8%</b>
MEDIOS DE COMUNICACIÓN Y TELECOMUNICACIONES	0,3%		<b>0,3%</b>	1,3%	0,5%	<b>1,3%</b>	<b>1,3%</b>
ECONOMÍA Y NEGOCIOS	0,3%		<b>0,3%</b>	7,7%	29,1%	<b>9,6%</b>	<b>9,5%</b>
CONFLICTOS SOCIALES	0,1%		<b>0,1%</b>	1,0%	1,0%	<b>1,0%</b>	<b>1,0%</b>
INFORMACIÓN DEPORTIVA	0,1%		<b>0,1%</b>	18,6%	0,1%	<b>17,0%</b>	<b>16,8%</b>
CRÓNICA INTERNACIONAL	0,1%		<b>0,0%</b>	3,4%	0,0%	<b>3,1%</b>	<b>3,0%</b>
MEDIO AMBIENTE				2,6%	4,4%	<b>2,7%</b>	<b>2,7%</b>
CIENCIA Y TECNOLOGÍA				0,6%	2,4%	<b>0,7%</b>	<b>0,7%</b>
TRÁFICO Y TRANSPORTES				1,2%	1,4%	<b>1,2%</b>	<b>1,2%</b>
MISCELÁNEA				0,1%		<b>0,1%</b>	<b>0,1%</b>
OTRAS INFORMACIONES				0,0%		<b>0,0%</b>	<b>0,0%</b>
INFORMACIÓN METEOROLÓGICA				10,3%	0,0%	<b>9,4%</b>	<b>9,3%</b>
<b>TOTAL GENERAL</b>	<b>100,0%</b>	<b>100,0%</b>	<b>100,0%</b>	<b>100,0%</b>	<b>100,0%</b>	<b>100,0%</b>	<b>100,0%</b>

**Tabla 11: Distribución por temáticas de las noticias sobre violencia de género, La 1 (Andalucía)**

<b>TEMÁTICAS</b>	<b>VIOLENCIA DE GÉNERO</b>	<b>RESTO DE NOTICIAS</b>	<b>TOTAL GENERAL</b>
SUCESOS	60,5%	6,0%	<b>6,6%</b>
SOCIEDAD	25,7%	14,6%	<b>14,7%</b>
CRÓNICA POLÍTICA	5,2%	16,8%	<b>16,6%</b>
EDUCACIÓN Y FORMACIÓN	3,6%	1,3%	<b>1,3%</b>
ARTE Y CULTURA	2,4%	12,9%	<b>12,8%</b>
INFORMACIÓN DEPORTIVA	1,6%	17,0%	<b>16,9%</b>
MEDIOS DE COMUNICACIÓN Y TELECOMUNICACIONES	1,0%	0,6%	<b>0,6%</b>
ECONOMÍA Y NEGOCIOS		12,2%	<b>12,0%</b>
TRABAJO Y MERCADO LABORAL		6,5%	<b>6,4%</b>
CONFLICTOS SOCIALES		0,3%	<b>0,3%</b>
MEDIO AMBIENTE		3,1%	<b>3,1%</b>
TRÁFICO Y TRANSPORTES		1,3%	<b>1,3%</b>
CIENCIA Y TECNOLOGÍA		0,7%	<b>0,7%</b>
SANIDAD		0,9%	<b>0,9%</b>
INFORMACIÓN METEOROLÓGICA		5,9%	<b>5,9%</b>
<b>TOTAL GENERAL</b>	<b>100,0%</b>	<b>100,0%</b>	<b>100,0%</b>

**Tabla 12: Distribución por temáticas de las noticias sobre violencia de género, desconexiones prov. RTVA**

TEMÁTICAS	VIOLENCIA DE GÉNERO	RESTO DE NOTICIAS	TOTAL GENERAL
SOCIEDAD	66,6%	20,7%	<b>21,1%</b>
SUCESOS	19,9%	2,0%	<b>2,2%</b>
EDUCACIÓN Y FORMACIÓN	6,1%	4,5%	<b>4,5%</b>
CRÓNICA POLÍTICA	2,2%	10,8%	<b>10,7%</b>
ARTE Y CULTURA	1,7%	15,5%	<b>15,3%</b>
TRABAJO Y MERCADO LABORAL	1,7%	5,2%	<b>5,1%</b>
CONFLICTOS SOCIALES	0,9%	0,5%	<b>0,5%</b>
MEDIOS DE COMUNICACIÓN Y TELECOMUNICACIONES	0,8%	1,0%	<b>1,0%</b>
SANIDAD	0,1%	1,6%	<b>1,5%</b>
CIENCIA Y TECNOLOGÍA		0,5%	<b>0,5%</b>
TRÁFICO Y TRANSPORTES		1,1%	<b>1,0%</b>
MEDIO AMBIENTE		2,0%	<b>1,9%</b>
CRÓNICA INTERNACIONAL		0,0%	<b>0,0%</b>
ECONOMÍA Y NEGOCIOS		14,8%	<b>14,6%</b>
INFORMACIÓN DEPORTIVA		15,4%	<b>15,2%</b>
MISCELÁNEA		0,1%	<b>0,1%</b>
OTRAS INFORMACIONES		0,0%	<b>0,0%</b>
INFORMACIÓN METEOROLÓGICA		4,6%	<b>4,5%</b>
<b>TOTAL GENERAL</b>	<b>100,0%</b>	<b>100,0%</b>	<b>100,0%</b>

**Tabla 13: Distribución por temáticas de las noticias sobre violencia de género, desconexiones prov. RTVA, desglose por provincias**

TEMÁTICAS	ALMERÍA	CÁDIZ	CÓRDOBA	GRANADA	HUELVA	JAÉN	MÁLAGA	SEVILLA	TOTAL GENERAL
SOCIEDAD	62,7%	67,8%	78,6%	51,1%	83,5%	46,4%	58,9%	52,9%	<b>62,2%</b>
SUCESOS	26,2%	26,2%	14,6%	37,8%	15,6%	33,8%	33,5%	31,1%	<b>27,5%</b>
EDUCACIÓN Y FORMACIÓN	2,5%	2,7%	3,3%	6,7%		7,4%	0,7%	13,5%	<b>4,2%</b>
TRABAJO Y MERCADO LABORAL	6,6%			3,2%			2,5%		<b>1,8%</b>
ARTE Y CULTURA	0,4%	3,3%				8,0%	0,8%		<b>1,8%</b>
CRÓNICA POLÍTICA			3,5%			1,1%	2,7%		<b>1,2%</b>
MEDIOS DE COMUNICACIÓN Y TELECOMUNICACIONES	1,6%				0,9%	2,4%			<b>0,7%</b>
CONFLICTOS SOCIALES				1,2%		0,9%	1,0%	2,4%	<b>0,6%</b>
<b>TOTAL GENERAL</b>	<b>100,0%</b>	<b>100,0%</b>	<b>100,0%</b>	<b>100,0%</b>	<b>100,0%</b>	<b>100,0%</b>	<b>100,0%</b>	<b>100,0%</b>	<b>100,0%</b>





**Tabla 14: Distribución por temáticas de las noticias sobre violencia de género, prestadores locales**

<b>TEMÁTICAS</b>	<b>VIOLENCIA DE GÉNERO</b>	<b>RESTO DE NOTICIAS</b>	<b>TOTAL GENERAL</b>
SOCIEDAD	73,4%	22,6%	<b>23,0%</b>
EDUCACIÓN Y FORMACIÓN	9,1%	5,0%	<b>5,0%</b>
SUCESOS	8,3%	0,9%	<b>1,0%</b>
CRÓNICA POLÍTICA	3,7%	10,4%	<b>10,4%</b>
ARTE Y CULTURA	1,6%	16,3%	<b>16,2%</b>
TRABAJO Y MERCADO LABORAL	1,5%	3,6%	<b>3,6%</b>
CONFLICTOS SOCIALES	1,3%	0,2%	<b>0,2%</b>
MEDIOS DE COMUNICACIÓN Y TELECOMUNICACIONES	0,9%	0,7%	<b>0,7%</b>
SANIDAD	0,2%	1,3%	<b>1,3%</b>
CIENCIA Y TECNOLOGÍA		0,3%	<b>0,3%</b>
TRÁFICO Y TRANSPORTES		1,1%	<b>1,1%</b>
MEDIO AMBIENTE		1,4%	<b>1,3%</b>
CRÓNICA INTERNACIONAL		0,0%	<b>0,0%</b>
ECONOMÍA Y NEGOCIOS		14,8%	<b>14,7%</b>
INFORMACIÓN DEPORTIVA		16,4%	<b>16,3%</b>
MISCELÁNEA		0,1%	<b>0,1%</b>
OTRAS INFORMACIONES		0,0%	<b>0,0%</b>
INFORMACIÓN METEOROLÓGICA		4,9%	<b>4,9%</b>
<b>TOTAL GENERAL</b>	<b>100,0%</b>	<b>100,0%</b>	<b>100,0%</b>



**Tabla 15: Distribución por temáticas de las noticias sobre violencia de género, prestadores locales, desglose por prestador**

TEMÁTICAS	CANAL 43	FUENGIROLA TV	HUELVA TV	INTERALMERÍA	ONDA AZUL	ONDA CÁDIZ	ONDA JAÉN	ONDA JEREZ	TELEMOTRIL	TG7	TOTAL GENERAL
SOCIEDAD	73,1%	79,9%	75,6%	73,1%	72,2%	93,7%	76,6%	44,6%	84,8%	56,8%	<b>73,4%</b>
EDUCACIÓN Y FORMACIÓN	26,9%	11,7%	9,5%	11,8%	7,4%	6,3%	6,1%	3,3%		14,8%	<b>9,1%</b>
SUCESOS		8,3%	4,0%	0,9%	18,0%		9,9%	21,4%	15,2%	8,5%	<b>8,3%</b>
CRÓNICA POLÍTICA				2,9%	2,4%		3,3%	17,9%		13,2%	<b>3,7%</b>
ARTE Y CULTURA				8,2%							<b>1,6%</b>
TRABAJO Y MERCADO LABORAL			8,2%	2,0%						2,0%	<b>1,5%</b>
CONFLICTOS SOCIALES								10,8%		4,7%	<b>1,3%</b>
MEDIOS DE COMUNICACIÓN Y TELECOMUNICACIONES			2,6%	1,2%			4,1%				<b>0,9%</b>
SANIDAD								2,0%			<b>0,2%</b>
<b>TOTAL GENERAL</b>	<b>100,0%</b>	<b>100,0%</b>	<b>100,0%</b>	<b>100,0%</b>	<b>100,0%</b>	<b>100,0%</b>	<b>100,0%</b>	<b>100,0%</b>	<b>100,0%</b>	<b>100,0%</b>	<b>100,0%</b>



### **3.8 Roles en los tiempos de palabra de las noticias sobre violencia de género. Análisis por prestadores.**

- En cuanto a los roles de los actores con tiempo de palabra en las noticias sobre violencia de género, se aprecia en 2013, como en los años anteriores, una considerable presencia institucional, ya que los roles de Gobierno de Andalucía, gobierno de ayuntamientos andaluces, de Gobierno de España, de administraciones autonómica y estatal, de Gobierno de diputaciones y de administración de Justicia ocupan conjuntamente el 58% del tiempo de palabra mientras que el promedio de presencia de estos roles en el conjunto de las noticias supone un 29%. No obstante, el primer puesto en importancia en las noticias sobre violencia de género lo ocupa el rol de actores ocasionales, que con un promedio del 18% del tiempo de palabra (desde el 8% de las televisiones locales al 36% de La 1 Andalucía).

**Tabla 16: Distribución por roles de los tiempos de palabra en las noticias sobre violencia de género, comparación por tipo de prestador**

ROL	EMISIONES AUTONÓMICAS RTVA	LA 1 (ANDALUCÍA)	DESCONEXIONES PROV. RTVA	PRESTADORES LOCALES	PROMEDIO NOTICIAS VIOLENCIA GÉNERO	PROMEDIO RESTO NOTICIAS
ACTORES OCASIONALES Y OTROS	16,90%	34,51%	12,12%	8,03%	17,89%	12,67%
GOBIERNO DE ANDALUCÍA	18,08%	11,29%	18,85%	9,39%	14,40%	7,72%
GOBIERNO DE AYUNTAMIENTOS ANDALUCES	4,07%	3,52%	7,95%	32,48%	12,01%	13,11%
GOBIERNO DE ESPAÑA	8,52%	20,54%	5,67%	8,36%	10,77%	3,35%
PERSONAS EXPERTAS	15,17%	8,33%	10,65%	3,98%	9,53%	5,29%
ADMINISTRACIÓN AUTONÓMICA ANDALUZA	7,19%	2,41%	17,66%	8,30%	8,89%	0,70%
ORGANIZACIONES Y ASOCIACIONES VARIAS	5,30%	0,93%	6,99%	5,85%	4,77%	5,08%
ADMINISTRACIÓN DEL ESTADO ESPAÑOL	3,59%	8,05%	2,70%	3,33%	4,42%	1,96%
GOBIERNO DE DIPUTACIONES Y MANCOMUNIDADES ANDALUZAS	0,19%	2,22%	4,86%	8,47%	3,93%	1,88%
ADMINISTRACIÓN DE JUSTICIA	8,69%	0,93%	3,86%	1,86%	3,83%	0,55%
PARTIDOS POLÍTICOS ANDALUCES	2,53%		2,08%	2,65%	1,82%	8,69%
ACTORES CULTURALES	0,98%	2,04%	1,56%	0,25%	1,21%	6,20%
PARLAMENTO ANDALUZ	0,26%	3,33%	0,11%		0,92%	1,26%
ENSEÑANZA	0,46%	1,94%	0,74%	0,33%	0,87%	0,81%
ASOCIACIONES Y COLECTIVOS PROFESIONALES	0,43%		0,43%	2,57%	0,86%	1,00%
UNIVERSIDAD	0,56%		0,71%	0,84%	0,53%	0,93%
ADMINISTRACIÓN DE AYUNTAMIENTOS ANDALUCES	0,13%		0,55%	1,43%	0,53%	0,43%
SINDICATOS			1,06%	0,55%	0,40%	4,63%
CONGRESO Y SENADO ESPAÑOLES	1,39%				0,35%	0,63%
ACTORES DEL MUNDO ECONÓMICO	0,56%		0,28%	0,55%	0,35%	4,68%
ACTORES DEL MUNDO SANITARIO	0,53%		0,65%		0,30%	1,19%
PARTIDOS POLÍTICOS DEL RESTO DE ESPAÑA	1,08%				0,27%	1,58%
GOBIERNOS AUTONÓMICOS Y LOCALES NO ANDALUCES	0,76%				0,19%	0,20%
OPOSICIÓN DE AYUNTAMIENTOS ANDALUCES			0,16%	0,57%	0,18%	1,26%
INSTITUCIONES PARLAMENTARIAS	0,64%				0,16%	0,15%
DEFENSOR DEL PUEBLO ANDALUZ	0,63%				0,16%	0,12%
IGLESIA CATÓLICA	0,51%				0,13%	0,35%



ROL	EMISIONES AUTONÓMICAS RTVA	LA 1 (ANDALUCÍA)	DESCONEXIONES PROV. RTVA	PRESTADORES LOCALES	PROMEDIO NOTICIAS VIOLENCIA GÉNERO	PROMEDIO RESTO NOTICIAS
ADMINISTRACIONES AUTONÓMICAS Y LOCALES NO ANDALUZAS	0,46%		0,01%		0,12%	0,03%
ADMINISTRACIÓN DE DIPUTACIONES Y MANCOMUNIDADES ANDALUZAS			0,34%		0,08%	0,09%
ACTORES DEPORTIVOS				0,22%	0,05%	11,27%
ORGANIZACIONES EMPRESARIALES	0,16%				0,04%	1,39%
CONSEJO AUDIOVISUAL DE ANDALUCÍA	0,14%				0,04%	0,03%
CORONA	0,07%				0,02%	0,10%
GOBIERNOS, ADMINISTRACIONES Y POLÍTICOS EXTRANJEROS						0,28%
CONSEJO CONSULTIVO DE ANDALUCÍA						0,05%
OTRAS INSTITUCIONES ESPAÑOLAS						0,02%
RELIGIONES E IGLESIAS NO CATÓLICAS						0,02%
ASOCIACIONES DE VECINOS						0,21%
ORGANISMOS DE LA UNIÓN EUROPEA						0,06%
CONSEJO ECONÓMICO Y SOCIAL DE ANDALUCÍA						0,01%
CÁMARA DE CUENTAS DE ANDALUCÍA						0,02%
<b>TOTAL GENERAL</b>	<b>100,00%</b>	<b>100,00%</b>	<b>100,00%</b>	<b>100,00%</b>	<b>100,00%</b>	<b>100,00%</b>

**Tabla 17: Distribución por roles de los tiempos de palabra en las noticias sobre violencia de género, emisiones autonómicas RTVA**

ROL	VIOLENCIA DE GÉNERO			RESTO DE NOTICIAS			TOTAL GENERAL
	CANAL SUR TV	CANAL SUR 2	TOTAL EMISIONES AUTONÓMICAS RTVA	CANAL SUR TV	CANAL SUR 2	TOTAL EMISIONES AUTONÓMICAS RTVA	
GOBIERNO DE ANDALUCÍA	18,0%	18,6%	<b>18,1%</b>	8,5%	10,6%	<b>8,7%</b>	<b>8,9%</b>
ACTORES OCASIONALES Y OTROS	18,2%	6,0%	<b>16,9%</b>	16,1%	12,8%	<b>15,7%</b>	<b>15,7%</b>
PERSONAS EXPERTAS	15,1%	15,8%	<b>15,2%</b>	8,0%	8,7%	<b>8,1%</b>	<b>8,2%</b>
ADMINISTRACIÓN DE JUSTICIA	9,7%		<b>8,7%</b>	1,0%	0,5%	<b>0,9%</b>	<b>1,0%</b>
GOBIERNO DE ESPAÑA	8,9%	5,3%	<b>8,5%</b>	5,9%	1,6%	<b>5,4%</b>	<b>5,4%</b>
ADMINISTRACIÓN AUTONÓMICA ANDALUZA	5,3%	23,5%	<b>7,2%</b>	0,6%	2,1%	<b>0,8%</b>	<b>0,9%</b>
ORGANIZACIONES Y ASOCIACIONES VARIAS	5,3%	4,9%	<b>5,3%</b>	4,8%	7,3%	<b>5,1%</b>	<b>5,1%</b>
GOBIERNO DE AYUNTAMIENTOS ANDALUCES	4,1%	3,4%	<b>4,1%</b>	2,0%	10,4%	<b>3,1%</b>	<b>3,1%</b>
ADMINISTRACIÓN DEL ESTADO ESPAÑOL	3,0%	9,1%	<b>3,6%</b>	1,4%	2,4%	<b>1,5%</b>	<b>1,6%</b>
PARTIDOS POLÍTICOS ANDALUCES	2,6%	2,1%	<b>2,5%</b>	6,5%	0,9%	<b>5,8%</b>	<b>5,8%</b>
CONGRESO Y SENADO ESPAÑOLES	1,6%		<b>1,4%</b>	2,6%	0,0%	<b>2,3%</b>	<b>2,3%</b>
PARTIDOS POLÍTICOS DEL RESTO DE ESPAÑA	1,2%		<b>1,1%</b>	5,1%	0,1%	<b>4,4%</b>	<b>4,4%</b>
ACTORES CULTURALES	0,9%	1,3%	<b>1,0%</b>	4,1%	9,1%	<b>4,7%</b>	<b>4,7%</b>
GOBIERNOS AUTONÓMICOS Y LOCALES NO ANDALUCES	0,9%		<b>0,8%</b>	0,8%	0,0%	<b>0,7%</b>	<b>0,7%</b>
INSTITUCIONES PARLAMENTARIAS	0,7%		<b>0,6%</b>	0,3%	0,0%	<b>0,2%</b>	<b>0,3%</b>
DEFENSOR DEL PUEBLO ANDALUZ	0,7%		<b>0,6%</b>	0,2%	0,0%	<b>0,2%</b>	<b>0,2%</b>
UNIVERSIDAD	0,2%	3,5%	<b>0,6%</b>	0,5%	2,0%	<b>0,7%</b>	<b>0,7%</b>
ACTORES DEL MUNDO ECONÓMICO	0,1%	4,4%	<b>0,6%</b>	3,4%	11,5%	<b>4,4%</b>	<b>4,4%</b>
ACTORES DEL MUNDO SANITARIO	0,6%		<b>0,5%</b>	1,6%	2,8%	<b>1,7%</b>	<b>1,7%</b>
IGLESIA CATÓLICA	0,6%		<b>0,5%</b>	0,5%	0,5%	<b>0,5%</b>	<b>0,5%</b>
ENSEÑANZA	0,5%		<b>0,5%</b>	0,5%	1,3%	<b>0,6%</b>	<b>0,6%</b>
ADMINISTRACIONES AUTONÓMICAS Y LOCALES NO ANDALUZAS	0,5%		<b>0,5%</b>	0,1%	0,0%	<b>0,1%</b>	<b>0,1%</b>
ASOCIACIONES Y COLECTIVOS PROFESIONALES	0,2%	2,3%	<b>0,4%</b>	0,7%	1,4%	<b>0,8%</b>	<b>0,8%</b>
PARLAMENTO ANDALUZ	0,3%		<b>0,3%</b>	1,4%	0,0%	<b>1,2%</b>	<b>1,2%</b>
GOBIERNO DE DIPUTACIONES Y MANCOMUNIDADES ANDALUZAS	0,2%		<b>0,2%</b>	0,1%	3,1%	<b>0,5%</b>	<b>0,5%</b>
ORGANIZACIONES EMPRESARIALES	0,2%		<b>0,2%</b>	1,0%	3,4%	<b>1,3%</b>	<b>1,3%</b>



ROL	VIOLENCIA DE GÉNERO			RESTO DE NOTICIAS			TOTAL GENERAL
	CANAL SUR TV	CANAL SUR 2	TOTAL EMISIONES AUTONÓMICAS RTVA	CANAL SUR TV	CANAL SUR 2	TOTAL EMISIONES AUTONÓMICAS RTVA	
CONSEJO AUDIOVISUAL DE ANDALUCÍA	0,2%		<b>0,1%</b>	0,0%		<b>0,0%</b>	<b>0,0%</b>
ADMINISTRACIÓN DE AYUNTAMIENTOS ANDALUCES	0,1%		<b>0,1%</b>	0,2%	0,5%	<b>0,2%</b>	<b>0,2%</b>
CORONA	0,1%		<b>0,1%</b>	0,3%		<b>0,2%</b>	<b>0,2%</b>
ACTORES DEPORTIVOS				17,0%	0,2%	<b>14,9%</b>	<b>14,7%</b>
ADMINISTRACIÓN DE DIPUTACIONES Y MANCOMUNIDADES ANDALUZAS				0,1%	0,2%	<b>0,1%</b>	<b>0,1%</b>
SINDICATOS				3,8%	5,2%	<b>4,0%</b>	<b>3,9%</b>
ASOCIACIONES DE VECINOS				0,1%	0,3%	<b>0,1%</b>	<b>0,1%</b>
OPOSICIÓN DE AYUNTAMIENTOS ANDALUCES				0,0%	0,6%	<b>0,1%</b>	<b>0,1%</b>
CONSEJO ECONÓMICO Y SOCIAL DE ANDALUCÍA				0,0%		<b>0,0%</b>	<b>0,0%</b>
GOBIERNOS, ADMINISTRACIONES Y POLÍTICOS EXTRANJEROS				0,9%	0,3%	<b>0,8%</b>	<b>0,8%</b>
RELIGIONES E IGLESIAS NO CATÓLICAS				0,0%		<b>0,0%</b>	<b>0,0%</b>
CONSEJO CONSULTIVO DE ANDALUCÍA				0,0%		<b>0,0%</b>	<b>0,0%</b>
CÁMARA DE CUENTAS DE ANDALUCÍA				0,0%		<b>0,0%</b>	<b>0,0%</b>
OTRAS INSTITUCIONES ESPAÑOLAS				0,0%		<b>0,0%</b>	<b>0,0%</b>
ORGANISMOS DE LA UNIÓN EUROPEA				0,2%	0,0%	<b>0,1%</b>	<b>0,1%</b>
<b>TOTAL GENERAL</b>	<b>100,0%</b>	<b>100,0%</b>	<b>100,0%</b>	<b>100,0%</b>	<b>100,0%</b>	<b>100,0%</b>	<b>100,0%</b>

**Tabla 18: Distribución por roles de los tiempos de palabra en las noticias sobre violencia de género, La 1 (Andalucía)**

<b>ROL</b>	<b>VIOLENCIA DE GÉNERO</b>	<b>RESTO DE NOTICIAS</b>	<b>TOTAL GENERAL</b>
ACTORES OCASIONALES Y OTROS	34,5%	16,1%	<b>16,3%</b>
GOBIERNO DE ESPAÑA	20,5%	4,4%	<b>4,6%</b>
GOBIERNO DE ANDALUCÍA	11,3%	8,6%	<b>8,6%</b>
PERSONAS EXPERTAS	8,3%	4,7%	<b>4,7%</b>
ADMINISTRACIÓN DEL ESTADO ESPAÑOL	8,0%	2,6%	<b>2,7%</b>
GOBIERNO DE AYUNTAMIENTOS ANDALUCES	3,5%	4,7%	<b>4,7%</b>
PARLAMENTO ANDALUZ	3,3%	3,3%	<b>3,3%</b>
ADMINISTRACIÓN AUTONÓMICA ANDALUZA	2,4%	0,4%	<b>0,4%</b>
GOBIERNO DE DIPUTACIONES Y MANCOMUNIDADES ANDALUZAS	2,2%	0,3%	<b>0,3%</b>
ACTORES CULTURALES	2,0%	9,5%	<b>9,4%</b>
ENSEÑANZA	1,9%	0,5%	<b>0,5%</b>
ORGANIZACIONES Y ASOCIACIONES VARIAS	0,9%	2,8%	<b>2,8%</b>
ADMINISTRACIÓN DE JUSTICIA	0,9%	0,6%	<b>0,6%</b>
INSTITUCIONES PARLAMENTARIAS		0,2%	<b>0,2%</b>
ADMINISTRACIONES AUTONÓMICAS Y LOCALES NO ANDALUZAS		0,0%	<b>0,0%</b>
CÁMARA DE CUENTAS DE ANDALUCÍA		0,0%	<b>0,0%</b>
CONGRESO Y SENADO ESPAÑOLES		0,1%	<b>0,1%</b>
GOBIERNOS, ADMINISTRACIONES Y POLÍTICOS EXTRANJEROS		0,1%	<b>0,1%</b>
CONSEJO AUDIOVISUAL DE ANDALUCÍA		0,1%	<b>0,1%</b>
ORGANIZACIONES EMPRESARIALES		1,3%	<b>1,3%</b>
CONSEJO CONSULTIVO DE ANDALUCÍA		0,1%	<b>0,1%</b>
RELIGIONES E IGLESIAS NO CATÓLICAS		0,0%	<b>0,0%</b>
CONSEJO ECONÓMICO Y SOCIAL DE ANDALUCÍA		0,0%	<b>0,0%</b>
GOBIERNOS AUTONÓMICOS Y LOCALES NO ANDALUCES		0,1%	<b>0,1%</b>
CORONA		0,1%	<b>0,1%</b>
IGLESIA CATÓLICA		0,1%	<b>0,1%</b>
UNIVERSIDAD		0,4%	<b>0,4%</b>



<b>ROL</b>	<b>VIOLENCIA DE GÉNERO</b>	<b>RESTO DE NOTICIAS</b>	<b>TOTAL GENERAL</b>
OPOSICIÓN DE AYUNTAMIENTOS ANDALUCES		0,0%	<b>0,0%</b>
OTRAS INSTITUCIONES ESPAÑOLAS		0,0%	<b>0,0%</b>
ASOCIACIONES Y COLECTIVOS PROFESIONALES		1,2%	<b>1,2%</b>
ASOCIACIONES DE VECINOS		0,1%	<b>0,1%</b>
PARTIDOS POLÍTICOS DEL RESTO DE ESPAÑA		0,5%	<b>0,5%</b>
PARTIDOS POLÍTICOS ANDALUCES		15,2%	<b>15,1%</b>
ACTORES DEL MUNDO ECONÓMICO		5,2%	<b>5,2%</b>
ACTORES DEPORTIVOS		8,7%	<b>8,7%</b>
ACTORES DEL MUNDO SANITARIO		1,1%	<b>1,1%</b>
SINDICATOS		6,6%	<b>6,5%</b>
ADMINISTRACIÓN DE AYUNTAMIENTOS ANDALUCES		0,2%	<b>0,2%</b>
ADMINISTRACIÓN DE DIPUTACIONES Y MANCOMUNIDADES ANDALUZAS		0,0%	<b>0,0%</b>
DEFENSOR DEL PUEBLO ANDALUZ		0,2%	<b>0,2%</b>
<b>TOTAL GENERAL</b>	<b>100,0%</b>	<b>100,0%</b>	<b>100,0%</b>

**Tabla 19: Distribución por roles de los tiempos de palabra en las noticias sobre violencia de género, desconexiones provinciales RTVA**

<b>ROL</b>	<b>VIOLENCIA DE GÉNERO</b>	<b>RESTO DE NOTICIAS</b>	<b>TOTAL GENERAL</b>
GOBIERNO DE ANDALUCÍA	18,9%	10,7%	<b>10,8%</b>
ADMINISTRACIÓN AUTONÓMICA ANDALUZA	17,7%	1,3%	<b>1,5%</b>
ACTORES OCASIONALES Y OTROS	12,1%	10,7%	<b>10,7%</b>
PERSONAS EXPERTAS	10,6%	5,4%	<b>5,5%</b>
GOBIERNO DE AYUNTAMIENTOS ANDALUCES	8,0%	9,4%	<b>9,3%</b>
ORGANIZACIONES Y ASOCIACIONES VARIAS	7,0%	6,3%	<b>6,3%</b>
GOBIERNO DE ESPAÑA	5,7%	2,3%	<b>2,3%</b>
GOBIERNO DE DIPUTACIONES Y MANCOMUNIDADES ANDALUZAS	4,9%	3,2%	<b>3,2%</b>
ADMINISTRACIÓN DE JUSTICIA	3,9%	0,5%	<b>0,6%</b>
ADMINISTRACIÓN DEL ESTADO ESPAÑOL	2,7%	2,4%	<b>2,4%</b>
PARTIDOS POLÍTICOS ANDALUCES	2,1%	7,8%	<b>7,7%</b>
ACTORES CULTURALES	1,6%	6,3%	<b>6,2%</b>
SINDICATOS	1,1%	6,0%	<b>6,0%</b>
ENSEÑANZA	0,7%	0,9%	<b>0,9%</b>
UNIVERSIDAD	0,7%	1,6%	<b>1,6%</b>
ACTORES DEL MUNDO SANITARIO	0,6%	1,2%	<b>1,2%</b>
ADMINISTRACIÓN DE AYUNTAMIENTOS ANDALUCES	0,6%	0,3%	<b>0,3%</b>
ASOCIACIONES Y COLECTIVOS PROFESIONALES	0,4%	1,2%	<b>1,2%</b>
ADMINISTRACIÓN DE DIPUTACIONES Y MANCOMUNIDADES ANDALUZAS	0,3%	0,1%	<b>0,2%</b>
ACTORES DEL MUNDO ECONÓMICO	0,3%	5,0%	<b>5,0%</b>
OPOSICIÓN DE AYUNTAMIENTOS ANDALUCES	0,2%	2,7%	<b>2,7%</b>
PARLAMENTO ANDALUZ	0,1%	0,4%	<b>0,4%</b>
ADMINISTRACIONES AUTONÓMICAS Y LOCALES NO ANDALUZAS	0,0%	0,0%	<b>0,0%</b>
ORGANISMOS DE LA UNIÓN EUROPEA		0,1%	<b>0,1%</b>
INSTITUCIONES PARLAMENTARIAS		0,2%	<b>0,2%</b>
DEFENSOR DEL PUEBLO ANDALUZ		0,1%	<b>0,1%</b>
CONSEJO CONSULTIVO DE ANDALUCÍA		0,1%	<b>0,1%</b>
CONSEJO ECONÓMICO Y SOCIAL DE ANDALUCÍA		0,0%	<b>0,0%</b>
OTRAS INSTITUCIONES ESPAÑOLAS		0,0%	<b>0,0%</b>
ACTORES DEPORTIVOS		10,4%	<b>10,2%</b>



<b>ROL</b>	<b>VIOLENCIA DE GÉNERO</b>	<b>RESTO DE NOTICIAS</b>	<b>TOTAL GENERAL</b>
ORGANIZACIONES EMPRESARIALES		1,8%	<b>1,8%</b>
ASOCIACIONES DE VECINOS		0,3%	<b>0,3%</b>
CONGRESO Y SENADO ESPAÑOLES		0,1%	<b>0,1%</b>
PARTIDOS POLÍTICOS DEL RESTO DE ESPAÑA		0,8%	<b>0,8%</b>
CORONA		0,0%	<b>0,0%</b>
RELIGIONES E IGLESIAS NO CATÓLICAS		0,0%	<b>0,0%</b>
GOBIERNOS AUTONÓMICOS Y LOCALES NO ANDALUCES		0,0%	<b>0,0%</b>
CONSEJO AUDIOVISUAL DE ANDALUCÍA		0,0%	<b>0,0%</b>
CÁMARA DE CUENTAS DE ANDALUCÍA		0,0%	<b>0,0%</b>
GOBIERNOS, ADMINISTRACIONES Y POLÍTICOS EXTRANJEROS		0,1%	<b>0,1%</b>
IGLESIA CATÓLICA		0,3%	<b>0,3%</b>
<b>TOTAL GENERAL</b>	<b>100,0%</b>	<b>100,0%</b>	<b>100,0%</b>

**Tabla 20: Distribución por roles de los tiempos de palabra en las noticias sobre violencia de género, desconexiones provinciales RTVA, desglose por provincias**

<b>ROL</b>	<b>ALMERÍA</b>	<b>CÁDIZ</b>	<b>CÓRDOBA</b>	<b>GRANADA</b>	<b>HUELVA</b>	<b>JAÉN</b>	<b>MÁLAGA</b>	<b>SEVILLA</b>
GOBIERNO DE ANDALUCÍA	14,3%	19,6%	13,9%	24,0%	8,1%	14,7%	28,8%	34,5%
ADMINISTRACIÓN AUTONÓMICA ANDALUZA	27,0%	9,9%	33,2%	6,6%	15,7%	2,5%	23,8%	6,3%
ACTORES OCASIONALES Y OTROS	11,7%	14,4%	3,2%	31,0%	5,0%	16,4%	7,3%	18,1%
PERSONAS EXPERTAS	12,0%	3,4%	1,2%	9,5%	16,8%	26,0%	4,1%	6,3%
GOBIERNO DE AYUNTAMIENTOS ANDALUCES	11,5%	5,0%		9,2%	14,0%	4,7%	8,2%	12,5%
ORGANIZACIONES Y ASOCIACIONES VARIAS	2,5%	16,6%	16,3%	1,1%	17,0%	4,0%	1,8%	3,3%
GOBIERNO DE ESPAÑA	2,6%	3,6%	14,3%	5,4%	2,7%	0,6%	9,8%	5,2%
GOBIERNO DE DIPUTACIONES Y MANCOMUNIDADES ANDALUZAS	7,7%	2,2%	7,1%	1,3%	3,3%	5,5%	5,2%	
ADMINISTRACIÓN DE JUSTICIA	5,0%	7,2%				14,4%	0,7%	
ADMINISTRACIÓN DEL ESTADO ESPAÑOL		9,7%	1,9%	2,3%	8,1%	3,3%		1,5%
PARTIDOS POLÍTICOS ANDALUCES	1,3%		3,9%	2,8%		1,1%	4,9%	
ACTORES CULTURALES	2,1%	1,9%				4,2%		5,9%
SÍNDICATOS	0,6%	2,1%		4,5%			2,1%	
ENSEÑANZA		2,9%				1,7%	1,0%	1,3%
UNIVERSIDAD			1,2%	2,4%	1,6%			2,7%
ACTORES DEL MUNDO SANITARIO			3,8%				0,8%	
ADMINISTRACIÓN DE AYUNTAMIENTOS ANDALUCES					4,2%		0,4%	
ASOCIACIONES Y COLECTIVOS PROFESIONALES					1,9%	1,0%	0,3%	
ADMINISTRACIÓN DE DIPUTACIONES Y MANCOMUNIDADES ANDALUZAS	1,8%							
ACTORES DEL MUNDO ECONÓMICO		1,5%			1,5%			
OPOSICIÓN DE AYUNTAMIENTOS ANDALUCES								2,5%
PARLAMENTO ANDALUZ							0,6%	
ADMINISTRACIONES AUTONÓMICAS Y LOCALES NO ANDALUZAS			0,1%					
<b>TOTAL GENERAL</b>	<b>100,0%</b>	<b>100,0%</b>	<b>100,0%</b>	<b>100,0%</b>	<b>100,0%</b>	<b>100,0%</b>	<b>100,0%</b>	<b>100,0%</b>

**Tabla 21: Distribución por roles de los tiempos de palabra en las noticias sobre violencia de género, prestadores locales**

<b>ROL</b>	<b>VIOLENCIA DE GÉNERO</b>	<b>RESTO DE NOTICIAS</b>	<b>TOTAL GENERAL</b>
GOBIERNO DE AYUNTAMIENTOS ANDALUCES	32,5%	35,4%	<b>35,4%</b>
GOBIERNO DE ANDALUCÍA	9,4%	2,9%	<b>3,0%</b>
GOBIERNO DE DIPUTACIONES Y MANCOMUNIDADES ANDALUZAS	8,5%	3,5%	<b>3,5%</b>
GOBIERNO DE ESPAÑA	8,4%	1,3%	<b>1,4%</b>
ADMINISTRACIÓN AUTONÓMICA ANDALUZA	8,3%	0,4%	<b>0,4%</b>
ACTORES OCASIONALES Y OTROS	8,0%	8,2%	<b>8,2%</b>
ORGANIZACIONES Y ASOCIACIONES VARIAS	5,9%	6,1%	<b>6,1%</b>
PERSONAS EXPERTAS	4,0%	3,0%	<b>3,1%</b>
ADMINISTRACIÓN DEL ESTADO ESPAÑOL	3,3%	1,2%	<b>1,2%</b>
PARTIDOS POLÍTICOS ANDALUCES	2,7%	6,0%	<b>5,9%</b>
ASOCIACIONES Y COLECTIVOS PROFESIONALES	2,6%	0,9%	<b>0,9%</b>
ADMINISTRACIÓN DE JUSTICIA	1,9%	0,1%	<b>0,2%</b>
ADMINISTRACIÓN DE AYUNTAMIENTOS ANDALUCES	1,4%	1,0%	<b>1,0%</b>
UNIVERSIDAD	0,8%	1,0%	<b>1,0%</b>
OPOSICIÓN DE AYUNTAMIENTOS ANDALUCES	0,6%	2,2%	<b>2,2%</b>
ACTORES DEL MUNDO ECONÓMICO	0,5%	4,0%	<b>4,0%</b>
SINDICATOS	0,5%	1,9%	<b>1,9%</b>
ENSEÑANZA	0,3%	1,3%	<b>1,3%</b>
ACTORES CULTURALES	0,3%	4,4%	<b>4,3%</b>
ACTORES DEPORTIVOS	0,2%	11,1%	<b>11,0%</b>
PARTIDOS POLÍTICOS DEL RESTO DE ESPAÑA		0,6%	<b>0,6%</b>
ORGANIZACIONES EMPRESARIALES		1,1%	<b>1,1%</b>
CONGRESO Y SENADO ESPAÑOLES		0,1%	<b>0,1%</b>
ADMINISTRACIONES AUTONÓMICAS Y LOCALES NO ANDALUZAS		0,0%	<b>0,0%</b>
PARLAMENTO ANDALUZ		0,2%	<b>0,2%</b>
ASOCIACIONES DE VECINOS		0,4%	<b>0,4%</b>
RELIGIONES E IGLESIAS NO CATÓLICAS		0,0%	<b>0,0%</b>
ADMINISTRACIÓN DE DIPUTACIONES Y MANCOMUNIDADES ANDALUZAS		0,1%	<b>0,1%</b>
ORGANISMOS DE LA UNIÓN EUROPEA		0,0%	<b>0,0%</b>
CÁMARA DE CUENTAS DE ANDALUCÍA		0,0%	<b>0,0%</b>
CONSEJO AUDIOVISUAL DE ANDALUCÍA		0,0%	<b>0,0%</b>



<b>ROL</b>	<b>VIOLENCIA DE GÉNERO</b>	<b>RESTO DE NOTICIAS</b>	<b>TOTAL GENERAL</b>
GOBIERNOS AUTONÓMICOS Y LOCALES NO ANDALUCES		0,0%	<b>0,0%</b>
CONSEJO CONSULTIVO DE ANDALUCÍA		0,0%	<b>0,0%</b>
GOBIERNOS, ADMINISTRACIONES Y POLÍTICOS EXTRANJEROS		0,1%	<b>0,1%</b>
CONSEJO ECONÓMICO Y SOCIAL DE ANDALUCÍA		0,0%	<b>0,0%</b>
IGLESIA CATÓLICA		0,5%	<b>0,5%</b>
ACTORES DEL MUNDO SANITARIO		0,8%	<b>0,8%</b>
CORONA		0,0%	<b>0,0%</b>
INSTITUCIONES PARLAMENTARIAS		0,0%	<b>0,0%</b>
DEFENSOR DEL PUEBLO ANDALUZ		0,0%	<b>0,0%</b>
<b>TOTAL GENERAL</b>	<b>100,0%</b>	<b>100,0%</b>	<b>100,0%</b>

**Tabla 22: Distribución por roles de los tiempos de palabra en las noticias sobre violencia de género, op. locales, desglose por prestador**

ROL	C43	FUENGIROLA TV	HUELVA TV	INTERALMERÍA	ONDA AZUL	ONDA CÁDIZ	ONDA JAÉN	ONDA JEREZ	TELEMOTRIL	TG7
GOBIERNO DE AYUNTAMIENTOS ANDALUCES	18,3%	70,1%	24,4%	24,9%	9,5%	37,4%	14,4%	32,6%	93,5%	7,4%
GOBIERNO DE ANDALUCÍA			1,8%	15,6%	16,5%	3,4%	18,7%			22,2%
GOBIERNO DE DIPUTACIONES Y MANCOMUNIDADES ANDALUZAS		9,8%		14,0%	10,8%	7,0%				19,8%
GOBIERNO DE ESPAÑA			12,1%	8,1%	14,6%	12,9%	15,0%	2,3%		11,8%
ADMINISTRACIÓN AUTONÓMICA ANDALUZA			7,1%	16,5%	19,9%	3,6%	3,9%			11,8%
ACTORES OCASIONALES Y OTROS		3,8%	4,6%	6,1%	12,7%		16,1%	27,6%	6,5%	9,8%
ORGANIZACIONES Y ASOCIACIONES VARIAS	18,8%	8,6%	10,9%		2,3%	13,3%	12,9%	4,7%		
PERSONAS EXPERTAS	32,8%	6,2%	7,6%	0,6%	2,4%		2,1%			6,7%
ADMINISTRACIÓN DEL ESTADO ESPAÑOL	30,1%		12,3%	2,1%		6,3%	2,9%			
PARTIDOS POLÍTICOS ANDALUCES			1,7%	1,4%	2,3%		3,3%	24,5%		2,5%
ASOCIACIONES Y COLECTIVOS PROFESIONALES			7,8%	3,1%	2,3%	5,7%	2,9%			
ADMINISTRACIÓN DE JUSTICIA		0,8%	5,7%	1,8%	1,4%	6,3%				
ADMINISTRACIÓN DE AYUNTAMIENTOS ANDALUCES			2,1%	2,8%	5,4%					
UNIVERSIDAD						4,1%	2,3%			3,2%
OPOSICIÓN DE AYUNTAMIENTOS ANDALUCES								4,5%		3,0%
ACTORES DEL MUNDO ECONÓMICO		0,7%		1,0%						1,9%
SINDICATOS			1,9%				3,7%			
ENSEÑANZA				0,9%			1,7%			
ACTORES CULTURALES				1,2%						
ACTORES DEPORTIVOS								3,9%		
<b>TOTAL GENERAL</b>	<b>100,0%</b>	<b>100,0%</b>	<b>100,0%</b>	<b>100,0%</b>	<b>100,0%</b>	<b>100,0%</b>	<b>100,0%</b>	<b>100,0%</b>	<b>100,0%</b>	<b>100,0%</b>



### **3.9 Distribución por sexo de los tiempos de palabra. Análisis según prestadores.**

- Si se tiene en cuenta el sexo de los actores con tiempo de palabra, se aprecia claramente que la presencia femenina es mucho mayor (66% del número de intervenciones para el conjunto de prestadores y roles, 9 puntos menos que el año anterior) en las noticias sobre violencia de género que en el resto de noticias (29%). Por tipos de prestadores, la presencia femenina es predominante en todos ellos, con cifras alrededor de dos tercios de mujeres en los actores con tiempos de palabra en las noticias sobre violencia de género. A continuación se ofrecen los datos por tipos de prestador de aquellos roles con mayor número de intervenciones femeninas, en los que los porcentajes son más significativos:
  1. Actores ocasionales: 262 intervenciones femeninas en el conjunto de los prestadores, lo que supuso un 73%. Por prestadores, los porcentajes femeninos en este rol se distribuyeron como sigue: emisiones autonómicas de la RTVA (73%), desconexiones provinciales de la RTVA (72%), prestadores locales (71%) y La 1 (67%).
  2. Gobierno de Andalucía: 189 intervenciones femeninas en el conjunto de los prestadores (69% femenino). Por prestadores, los porcentajes femeninos en este rol son los siguientes: prestadores locales (75%), desconexiones provinciales de la RTVA (71%), emisiones autonómicas de la RTVA (67%), y La 1 (25%).
  3. Administración autonómica andaluza: 168 intervenciones en el conjunto de los prestadores, femeninas en un 95%. Por tipos de prestadores, la presencia femenina para este rol fue de un 100% en La 1, de un 99% en las desconexiones provinciales, de un 94% en los prestadores locales y de un 86% en las emisiones autonómicas de la RTVA.
  4. Personas expertas: 118 intervenciones, con un 64% de mujeres. Por prestadores, los porcentajes femeninos se distribuyeron como sigue:





televisiones locales, 82%; emisiones autonómicas de la RTVA, 68%; desconexiones provinciales de la RTVA, 55%; y La 1 Andalucía, 50%.

5. Gobierno de ayuntamientos andaluces: 94 intervenciones femeninas en el conjunto de los prestadores (54%). Por prestadores, los porcentajes femeninos en este rol son: prestadores locales (69%), La 1 (68%), desconexiones provinciales de la RTVA (47%), y emisiones autonómicas de la RTVA (21%).

**Tabla 23: Distribución por sexo de los actores con tiempo de palabra en noticias sobre violencia de género según rol (nº de noticias, todos los prestadores).**

ROL	VIOLENCIA DE GÉNERO				RESTO DE NOTICIAS			
	HOMBRE		MUJER		HOMBRE		MUJER	
	Nº	%	Nº	%	Nº	%	Nº	%
ACTORES OCASIONALES Y OTROS	97	27,02%	262	72,98%	18.934	54,20%	16.002	45,80%
GOBIERNO DE ANDALUCÍA	86	31,27%	189	68,73%	5.884	55,27%	4.761	44,73%
ADMINISTRACIÓN AUTONÓMICA ANDALUZA	9	5,08%	168	94,92%	689	59,40%	471	40,60%
PERSONAS EXPERTAS	66	35,87%	118	64,13%	6.231	76,40%	1.925	23,60%
GOBIERNO DE AYUNTAMIENTOS ANDALUCES	79	45,66%	94	54,34%	12.761	65,99%	6.576	34,01%
ORGANIZACIONES Y ASOCIACIONES VARIAS	28	24,78%	85	75,22%	5.828	67,38%	2.822	32,62%
ADMINISTRACIÓN DE JUSTICIA	20	20,83%	76	79,17%	751	79,47%	194	20,53%
GOBIERNO DE ESPAÑA	67	48,55%	71	51,45%	3.699	73,85%	1.310	26,15%
GOBIERNO DE DIPUTACIONES Y MANCOMUNIDADES ANDALUZAS	17	26,98%	46	73,02%	2.286	70,23%	969	29,77%
ADMINISTRACIÓN DEL ESTADO ESPAÑOL	47	71,21%	19	28,79%	2.281	87,19%	335	12,81%
PARTIDOS POLÍTICOS ANDALUCES	27	64,29%	15	35,71%	6.983	72,25%	2.682	27,75%
UNIVERSIDAD	1	7,14%	13	92,86%	1.223	77,75%	350	22,25%
ADMINISTRACIÓN DE AYUNTAMIENTOS ANDALUCES	1	10,00%	9	90,00%	612	82,37%	131	17,63%
ASOCIACIONES Y COLECTIVOS PROFESIONALES	8	53,33%	7	46,67%	1.262	87,46%	181	12,54%
CONGRESO Y SENADO ESPAÑOLES	5	45,45%	6	54,55%	1.374	73,71%	490	26,29%
ACTORES CULTURALES	19	79,17%	5	20,83%	6.435	73,64%	2.304	26,36%
ENSEÑANZA	9	64,29%	5	35,71%	810	53,93%	692	46,07%
SINDICATOS	4	50,00%	4	50,00%	5.590	87,67%	786	12,33%
ADMINISTRACIONES AUTONÓMICAS Y LOCALES NO ANDALUZAS	1	25,00%	3	75,00%	60	88,24%	8	11,76%
OPOSICIÓN DE AYUNTAMIENTOS ANDALUCES	1	33,33%	2	66,67%	1.533	66,05%	788	33,95%
PARLAMENTO ANDALUZ	3	60,00%	2	40,00%	874	76,07%	275	23,93%
ACTORES DEL MUNDO SANITARIO	5	71,43%	2	28,57%	1.306	71,37%	524	28,63%
ADMINISTRACIÓN DE DIPUTACIONES Y MANCOMUNIDADES ANDALUZAS			2	100,00%	128	80,50%	31	19,50%
ACTORES DEL MUNDO ECONÓMICO	10	90,91%	1	9,09%	6.018	76,81%	1.817	23,19%
CONSEJO AUDIOVISUAL DE ANDALUCÍA			1	100,00%	1	4,55%	21	95,45%
PARTIDOS POLÍTICOS DEL RESTO DE ESPAÑA	6	85,71%	1	14,29%	2.243	70,56%	936	29,44%
GOBIERNOS AUTONÓMICOS Y LOCALES NO ANDALUCES	5	83,33%	1	16,67%	406	77,33%	119	22,67%

ROL	VIOLENCIA DE GÉNERO				RESTO DE NOTICIAS			
	HOMBRE		MUJER		HOMBRE		MUJER	
	Nº	%	Nº	%	Nº	%	Nº	%
CORONA			1	100,00%	153	84,07%	29	15,93%
GOBIERNOS, ADMINISTRACIONES Y POLÍTICOS EXTRANJEROS					510	86,29%	81	13,71%
OTRAS INSTITUCIONES ESPAÑOLAS					7	25,93%	20	74,07%
CONSEJO CONSULTIVO DE ANDALUCÍA					38	100,00%		
ACTORES DEPORTIVOS	1	100,00%			17.426	96,88%	562	3,12%
DEFENSOR DEL PUEBLO ANDALUZ	5	100,00%			165	100,00%		
ORGANISMOS DE LA UNIÓN EUROPEA					61	57,01%	46	42,99%
ASOCIACIONES DE VECINOS					308	73,51%	111	26,49%
ORGANIZACIONES EMPRESARIALES	1	100,00%			1.960	92,11%	168	7,89%
CÁMARA DE CUENTAS DE ANDALUCÍA					17	100,00%		
RELIGIONES E IGLESIAS NO CATÓLICAS					22	100,00%		
IGLESIA CATÓLICA	3	100,00%			618	93,78%	41	6,22%
CONSEJO ECONÓMICO Y SOCIAL DE ANDALUCÍA					4	100,00%		
INSTITUCIONES PARLAMENTARIAS	3	100,00%			229	95,02%	12	4,98%
<b>TOTAL GENERAL</b>	<b>634</b>	<b>34,42%</b>	<b>1.208</b>	<b>65,58%</b>	<b>117.720</b>	<b>70,79%</b>	<b>48.570</b>	<b>29,21%</b>



**Tabla 24: Distribución por sexo de los actores con tiempo de palabra en noticias sobre violencia de género según rol y tipo de prestador**

<b>TIPO DE PRESTADOR Y ROL</b>	<b>HOMBRE</b>	<b>MUJER</b>
<b>EMISIONES AUTONÓMICAS RTVA</b>	<b>37,5%</b>	<b>62,5%</b>
ACTORES CULTURALES	100,0%	
ACTORES DEL MUNDO ECONÓMICO	100,0%	
ACTORES DEL MUNDO SANITARIO	50,0%	50,0%
ACTORES OCASIONALES Y OTROS	27,3%	72,7%
ADMINISTRACIÓN AUTONÓMICA ANDALUZA	14,0%	86,0%
ADMINISTRACIÓN DE AYUNTAMIENTOS ANDALUCES	100,0%	
ADMINISTRACIÓN DE JUSTICIA	16,4%	83,6%
ADMINISTRACIÓN DEL ESTADO ESPAÑOL	84,0%	16,0%
ADMINISTRACIONES AUTONÓMICAS Y LOCALES NO ANDALUZAS	33,3%	66,7%
ASOCIACIONES Y COLECTIVOS PROFESIONALES	100,0%	
CONGRESO Y SENADO ESPAÑOLES	45,5%	54,5%
CONSEJO AUDIOVISUAL DE ANDALUCÍA		100,0%
CORONA		100,0%
DEFENSOR DEL PUEBLO ANDALUZ	100,0%	
ENSEÑANZA	100,0%	
GOBIERNO DE ANDALUCÍA	32,8%	67,2%
GOBIERNO DE AYUNTAMIENTOS ANDALUCES	78,6%	21,4%
GOBIERNO DE DIPUTACIONES Y MANCOMUNIDADES ANDALUZAS		100,0%
GOBIERNO DE ESPAÑA	33,3%	66,7%
GOBIERNOS AUTONÓMICOS Y LOCALES NO ANDALUCES	83,3%	16,7%
IGLESIA CATÓLICA	100,0%	
INSTITUCIONES PARLAMENTARIAS	100,0%	
ORGANIZACIONES EMPRESARIALES	100,0%	
ORGANIZACIONES Y ASOCIACIONES VARIAS	35,7%	64,3%
PARLAMENTO ANDALUZ	100,0%	
PARTIDOS POLÍTICOS ANDALUCES	75,0%	25,0%
PARTIDOS POLÍTICOS DEL RESTO DE ESPAÑA	85,7%	14,3%
PERSONAS EXPERTAS	32,3%	67,7%
UNIVERSIDAD		100,0%
<b>LA 1 (ANDALUCÍA)</b>	<b>32,6%</b>	<b>67,4%</b>



<b>TIPO DE PRESTADOR Y ROL</b>	<b>HOMBRE</b>	<b>MUJER</b>
ACTORES CULTURALES		100,0%
ACTORES OCASIONALES Y OTROS	19,5%	80,5%
ADMINISTRACIÓN AUTONÓMICA ANDALUZA		100,0%
ADMINISTRACIÓN DE JUSTICIA		100,0%
ADMINISTRACIÓN DEL ESTADO ESPAÑOL	100,0%	
ENSEÑANZA		100,0%
GOBIERNO DE ANDALUCÍA	75,0%	25,0%
GOBIERNO DE AYUNTAMIENTOS ANDALUCES	33,3%	66,7%
GOBIERNO DE DIPUTACIONES Y MANCOMUNIDADES ANDALUZAS	100,0%	
GOBIERNO DE ESPAÑA	21,4%	78,6%
ORGANIZACIONES Y ASOCIACIONES VARIAS		100,0%
PARLAMENTO ANDALUZ		100,0%
PERSONAS EXPERTAS	50,0%	50,0%
<b>DESCONEXIONES PROVINCIALES RTVA</b>	<b>32,1%</b>	<b>67,9%</b>
ACTORES CULTURALES	80,0%	20,0%
ACTORES DEL MUNDO ECONÓMICO	66,7%	33,3%
ACTORES DEL MUNDO SANITARIO	100,0%	
ACTORES OCASIONALES Y OTROS	28,3%	71,7%
ADMINISTRACIÓN AUTONÓMICA ANDALUZA	1,0%	99,0%
ADMINISTRACIÓN DE AYUNTAMIENTOS ANDALUCES		100,0%
ADMINISTRACIÓN DE DIPUTACIONES Y MANCOMUNIDADES ANDALUZAS		100,0%
ADMINISTRACIÓN DE JUSTICIA	37,0%	63,0%
ADMINISTRACIÓN DEL ESTADO ESPAÑOL	57,9%	42,1%
ADMINISTRACIONES AUTONÓMICAS Y LOCALES NO ANDALUZAS		100,0%
ASOCIACIONES Y COLECTIVOS PROFESIONALES	66,7%	33,3%
ENSEÑANZA	66,7%	33,3%
GOBIERNO DE ANDALUCÍA	28,6%	71,4%
GOBIERNO DE AYUNTAMIENTOS ANDALUCES	52,8%	47,2%
GOBIERNO DE DIPUTACIONES Y MANCOMUNIDADES ANDALUZAS	21,9%	78,1%
GOBIERNO DE ESPAÑA	55,3%	44,7%
OPOSICIÓN DE AYUNTAMIENTOS ANDALUCES	100,0%	
ORGANIZACIONES Y ASOCIACIONES VARIAS	14,9%	85,1%



<b>TIPO DE PRESTADOR Y ROL</b>	<b>HOMBRE</b>	<b>MUJER</b>
PARLAMENTO ANDALUZ	100,0%	
PARTIDOS POLÍTICOS ANDALUCES	57,1%	42,9%
PERSONAS EXPERTAS	44,6%	55,4%
SINDICATOS	50,0%	50,0%
UNIVERSIDAD		100,0%
<b>TELEVISIONES LOCALES</b>	<b>33,2%</b>	<b>66,8%</b>
ACTORES CULTURALES	100,0%	
ACTORES DEL MUNDO ECONÓMICO	100,0%	
ACTORES DEPORTIVOS	100,0%	
ACTORES OCASIONALES Y OTROS	29,4%	70,6%
ADMINISTRACIÓN AUTONÓMICA ANDALUZA	5,9%	94,1%
ADMINISTRACIÓN DE AYUNTAMIENTOS ANDALUCES		100,0%
ADMINISTRACIÓN DE JUSTICIA		100,0%
ADMINISTRACIÓN DEL ESTADO ESPAÑOL	50,0%	50,0%
ASOCIACIONES Y COLECTIVOS PROFESIONALES	40,0%	60,0%
ENSEÑANZA	100,0%	
GOBIERNO DE ANDALUCÍA	25,0%	75,0%
GOBIERNO DE AYUNTAMIENTOS ANDALUCES	31,5%	68,5%
GOBIERNO DE DIPUTACIONES Y MANCOMUNIDADES ANDALUZAS	31,0%	69,0%
GOBIERNO DE ESPAÑA	82,8%	17,2%
OPOSICIÓN DE AYUNTAMIENTOS ANDALUCES		100,0%
ORGANIZACIONES Y ASOCIACIONES VARIAS	26,1%	73,9%
PARTIDOS POLÍTICOS ANDALUCES	58,3%	41,7%
PERSONAS EXPERTAS	17,6%	82,4%
SINDICATOS	50,0%	50,0%
UNIVERSIDAD	33,3%	66,7%
<b>TOTAL GENERAL</b>	<b>34,4%</b>	<b>65,6%</b>



## 4 ÍNDICE DE TABLAS

Tabla 1: Número de noticias sobre violencia de género, todos los prestadores.....	11
Tabla 2: Duración de las noticias sobre violencia de género, todos los prestadores.....	14
Tabla 3: Promedio de duración de las noticias sobre violencia de género, todos los prestadores .....	15
Tabla 4: Promedio de duración de las noticias sobre violencia de género con desglose de sucesos, todos los prestadores ..	16
Tabla 5: Porcentaje de noticias sobre violencia de género por tipo de prestador, comparación con los restantes asuntos de actualidad.....	18
Tabla 6: Distribución mensual del nº de noticias sobre violencia de género (todos los prestadores).....	22
Tabla 7: Rango de las noticias sobre violencia de género según prestadores, porcentajes horizontales .....	26
Tabla 8: Rango de las noticias sobre violencia de género según temática, todos los prestadores (% verticales) .....	27
Tabla 9: Distribución por temáticas de las noticias sobre violencia de género, comparación por tipo de prestadores (% verticales).....	29
Tabla 10: Distribución por temáticas de las noticias sobre violencia de género, emisiones autonómicas RTVA.....	30
Tabla 11: Distribución por temáticas de las noticias sobre violencia de género, La 1 (Andalucía) .....	31
Tabla 12: Distribución por temáticas de las noticias sobre violencia de género, desconexiones prov. RTVA.....	32
Tabla 13: Distribución por temáticas de las noticias sobre violencia de género, desconexiones prov. RTVA, desglose por provincias .....	32
Tabla 14: Distribución por temáticas de las noticias sobre violencia de género, prestadores locales .....	33
Tabla 15: Distribución por temáticas de las noticias sobre violencia de género, prestadores locales, desglose por prestador .....	34
Tabla 16: Distribución por roles de los tiempos de palabra en las noticias sobre violencia de género, comparación por tipo de prestador .....	36
Tabla 17: Distribución por roles de los tiempos de palabra en las noticias sobre violencia de género, emisiones autonómicas RTVA .....	38
Tabla 18: Distribución por roles de los tiempos de palabra en las noticias sobre violencia de género, La 1 (Andalucía).....	40
Tabla 19: Distribución por roles de los tiempos de palabra en las noticias sobre violencia de género, desconexiones provinciales RTVA .....	42
Tabla 20: Distribución por roles de los tiempos de palabra en las noticias sobre violencia de género, desconexiones provinciales RTVA, desglose por provincias .....	44
Tabla 21: Distribución por roles de los tiempos de palabra en las noticias sobre violencia de género, prestadores locales...	45
Tabla 22: Distribución por roles de los tiempos de palabra en las noticias sobre violencia de género, op. locales, desglose por prestador .....	47
Tabla 23: Distribución por sexo de los actores con tiempo de palabra en noticias sobre violencia de género según rol (nº de noticias, todos los prestadores). .....	50
Tabla 24: Distribución por sexo de los actores con tiempo de palabra en noticias sobre violencia de género según rol y tipo de prestador .....	52

## 5 ÍNDICE DE GRÁFICOS

Gráfico 1: Distribución mensual del nº de noticias sobre violencia de género (todos los prestadores).....	21
Gráfico 2: Feminicidios de pareja en 2013, por meses (Fuente: Ministerio de Sanidad, Servicios Sociales e Igualdad ) .....	23
Gráfico 3: Distribución mensual de las noticias de violencia de género según temas (todos los prestadores).....	24



## 6 FICHA TÉCNICA

### **Nº total de datos analizados:**

3.225 horas de informativos  
140.210 noticias  
167.299 registros con tiempo de palabra

### **Empresa catalogadora:**

Kantar Media  
(Siguiendo las instrucciones y los cuadernos de procedimientos diseñados por el Consejo Audiovisual de Andalucía)

### **Diseño del informe:**

Área de Contenidos

### **Equipo técnico del CAA:**

Felipe Rodríguez Fernández  
Jesús Martín Ruiz

### **Nº de horas de explotación de datos y de realización del informe:**

40 horas